



***SIIPIRIKKO 3/78***

*Pohjois-Karjalan Lintutieteellinen Yhdistys r.y.*



Julkaisija: Pohjois-Karjalan Lintutieteellinen Yhdistys r.y.  
 PL 119 80101 Joensuu 10  
 Puheenjohtaja: Risto Juvaste 80510 Onttola Puh. 80293  
 Varapuheenjohtaja: Reijo Erola Keskuskoulu B 5 81280 Uimaharju puh.77232  
 Sihteeri: Jouni Pursiainen 80330 Reijola puh. 87175  
 Rahastonhoitaja: Juhani Hyttinen Sorvarinkatu 6 80150 Joensuu 15  
 puh. 821482  
 Muut hallituksen jäsenet: Matti Kapanen Purjetie 14 as 7 80160  
 Joensuu 16 puh. 821760  
 Kimmo Koskela 80910 Kulho puh. 81170  
 Paavo Liimatta Purjetie 14 as 6 80160 Joensuu 16  
 puh. 821616  
 Kari Varonen Honkapolku 13 80220 Joensuu 22 puh. 32304

Lehden toimituskunta: Juhani Hyttinen, Matti Kapanen ja Paavo Liimatta  
 Tilausasiat: Lehti ilmestyy 3 kertaa vuodessa. Jaetaan jäsenille jäsenmaksua vastaan. Jäsenmaksun suuruus v. 1978 18 mk (opiskelijat 10 mk).  
 Siipirikon tilausmaksu v. 1978 18 mk. Irtonumerot 4 mk (+ 2 mk postituskuluja).

Yhdistyksen postisiirtotili: KU 879 55 - 8/Pohjois-Karjalan Lintutieteellinen Yhdistys r.y./Hyttinen Sorvarinkatu 6 80150 Joensuu 15

Kansi Punatulkku (Valokuvannut Olli-Pekka Pietiläinen)

Piirroksat: Kanahaukka (s. 67), lyhytvarvaskiuru (s. 91), lyhytvarvaskiuru ja pikkukiuru (s. 93) Matti Kapanen  
 Valokuvat: Mustavaris (s. 73 ja 75), varis (s.77) Kari Varonen, kotka (s.87 ja 89) Esko Lappi

SISÄLLYSLUETTELO	Sivu
Outokummun haukat 1970-78: Arto Juvonen .....	67
Mustavariksen <i>Corvus frugilegus</i> massamuutosta Pohjois-Karjalassa keväällä 1977: Paavo Liimatta .....	73
Talvilinnut 1977/78 Pohjois-Karjalassa: Paavo Liimatta .....	77
Harmaapäätikan <i>Picus canus</i> esiintyminen talvikaudella 1977/78: Matti Kapanen .....	85
Kotka täysihoidossa: Esko Lappi .....	87
Satunnaisvieraana: - Lyhytvarvaskiuru <i>Calandrella cinerea</i> Joensuussa syksyllä 1970: Matti Kapanen. - Lyhytvarvaskiuru <i>Calandrella cinerea</i> toisen kerran Pohjois-Karjalassa: Jouni Pursiainen. - Lyhytvarvaskiurun <i>Calandrella cinerea</i> ja pikkukiurun <i>C. rufescens</i> määrittäminen maastossa: Matti Kapanen ja Paavo Liimatta .....	91
Osallistumisohteita ulkomaisiin valokuvanäyttelyihin: Jari Louhelainen .....	95

★ = Valtakunnallisen (Suomen lintutieteellisen yhdistyksen) rareiteettikomitean tarkastama ja hyväksymä havainto.  
 ☆ = Alueellisen rareiteettikomitean tarkastama ja hyväksymä havainto.



## OUTOKUMMUN HAUKAT 1970-78

Arto Juvonen

Pöllöihin verrattuna on päiväpetolintujen esiintymistä maassamme käsitelty kovin vähän lukuunottamatta ns. uhanalaisia lajeja ja kalasääskeä ja tuulihaukkaa. Itä-Suomesta on aikaisemmin ilmestynyt **ESKELISEN** (1978) tutkimus Heinäveden ja sen ympäristökuntien haukkojen pesinnästä. Samassa artikkelissa käsitellään suppeasti myös Outokummun haukkojen esiintymistä. Lisäksi olen aikaisemmin julkaissut ampu- ja nuolihaukan esiintymistä Outokummussa käsittelevän artikkelin (**JUVONEN** 1978).

Katsauksessa olen pyrkinyt pesivän kannan arviointiin koko tutkimusjakson (1970-78) aikana tietoon tulleiden reviirien perusteella. Tiedusteluni eräiltä outokumpulaisilta toi aineistooni lisää lähes 30 reviiriä; suurin osa lintumiehiltä Mauri Leivo, Hannu Räsänen ja Jukka & Raimo Kinnunen. Yksittäisiä tietoja sain lisäksi seuraavilta: E. Kiiskinen, H. Räsänen, S. Soininen, P. Kuosmanen, V. Sormunen ja H. Kontkanen. Kiitokseni kaikille havaintojaan luovuttaneille ja Mauri Leivolle käsikirjoituksen suhteen tekemistään huomautuksista.

Tutkimusalue ja aineisto

Tutkimusalue käsittää koko Outokummun kaupungin alueen (pinta-ala noin 450 km<sup>2</sup>). Alueesta ovat koillis- (Sukkulasalokärrinheitto) ja pohjoisosat (Rikkaranta) huonosti tunnetut.

Aineisto on vuosilta 1970-78. Koska yhtenäkkään vuonna ei koko Outokummun alueen reviirejä ole tunnettu ja koska vuosittainen retkeilyaktiivisuus vaihtelee suuresti ei vuosikohtaiseen katsaukseen ole syvennytty, vaan pesivän kannan olen pyrkinyt arvioimaan kaikkien tietoon tulleiden reviirien perusteella.

Eri lajien reviirien kokoja olen pyrkinyt arvioimaan sijoittamalla havainnot kartalle. Lisäksi olen omista havainnoistani arvioinut keskustan aiheuttaman "tyhjiön", ts. alueen keskustan ympärillä, jossa en ole tavannut pesimäaikana saalistavia lintuja.

Laji	Parimäärä- arvio/ vuosi	Tiheys pareja/ 100km <sup>2</sup>	Reviirin pinta-ala km <sup>2</sup>	Reviirejä tiedossa kpl
Hiirihaukka (Bbut)	15-20	3,3-4,4	?	20
Mehiläish. (Papi)	6	1,3	vaihdellee	7
Kanahaukka (Agen)	10	2,2	30-50	10-11
Varpushaukka (Anis)	7	1,6	n.20	7
Ruskosuoh. (Caer)	0-2	0,0-0,4	?	2
Ampuhaukka (Fcol)	8	1,8	n.4-5	10
Nuolihaukka (Fsub)	15-20	3,3-4,4	n.6-12	19
Tuulihaukka (Ftin)	3-15	0,7-3,3	n.3-20	-

Taulukko 1. Outokummussa pesivien haukkojen parimääräarviot (keskimäärin tai vaihtelurajoissa) ja reviirien pinta-alat, sekä laskettu tiheys (pareja/100km<sup>2</sup>) vuosina 1970-78 kertyneiden tietojen valossa.

#### Tulokset

Hiirihaukka (Buteo buteo) Outokummussa on tiedossani yhteensä 20 reviiriä ja koska myyräkannan kulminaatiovuosina ne ovat lähes kaikki asuttuja (ainakin 1978 kaikki hyvin tunnetut 13 reviiriä olivat asuttuja) voi Outokummun parimäärä parhaina vuosina olla jopa yli 20. Suurin asumattomien reviirien määrä oli vuonna 1978 jolloin 3 reviiriä 13:sta jäi ilman asukkaita. Myyräkannan pohjavuosina voi parimäärä jäädä 15:een. Keskustan aiheuttama tyhjiö eli alue keskustan ympärillä, missä en ole tavannut pesimäaikana saalistavia lintuja, on suurempi kuin millään muulla haukalla, jopa noin 50 km<sup>2</sup>. Ja koska aineiston 2 reviiriä, jotka ovat olleet asuttuja vain parhaina vuosina, sijaitsevat lähempänä keskustaa kuin muut samalla suunnalla olevat reviirit, on "tyhjiö" huonoina vuosina vielä suurempi.

Varpushaukka (Accipiter nisus) Aineistosta löytyy yhteensä 7 reviiriä, joista asumattomia on ollut 0-2/vuosi. Huomioon ottaen tuntemattomat alueet ja Accipiter-lajien piileskelevän käyttäytymisen, on kanta vähintään 7 paria. Kanta ei vaihdelle juuri lainkaan, mutta reviirin asuttamisen toteaminen on hyvin vaikeaa. Esim. Sätöksen reviirillä vuosilta 1975,-76 ja -78, jolloin retkeilin alueella läpi kesän, löytyy muistiinpanoistani vain 10 havaintoa. Em. havainnoista sain reviirin kooksi noin 20 km<sup>2</sup>.

Sätöksen pesäpaikka on luonteeltaan kaukana erämaabiotoopista; lasjan peltoaukean reunametsä vain 300 m lähimmästä talosta. Em. pesämetsä on muutenkin poikkeava; nuori, tuore kangasmetsä (ESKELINEN 1978). Koska lähimmät pesät sijaitsevat vain 3 ja 4 km keskustasta, ei keskustan aiheuttamaa tyhjiötä liene juuri lainkaan.

Kanahaukka (Accipiter gentilis) Alueelta tuli tietooni 10-11 reviiriä. Vuosina 1976-78 oli 1 todennäköisesti asumaton reviiri, muulloin kaikki tutkitut asuttuja. Eniten reviirejä oli tiedossa 1977-78, joten arvio 10 paria ei ole ainakaan liikaa. Keskustan aineuttama "tyhjiö" on lasjan reviirin (30-50 km<sup>2</sup>) vuoksi pienempi kuin hiirihaukan, noin 20 km<sup>2</sup>.



Nuori hiirihaukka (Valok. J. Paakkola)

Outokummussa pesät sijaitsevat useinkin sekametsissä. Tietooni tul-  
leista pesistä (5 kpl) 2 sijaitsi tyyppillisessä kanahaukkakuusikos-  
sa, 2 korkeakasvuoisessa sekametsässä ja yksi nuorehkossa tuoreessa  
kangasmetsässä. Viimemainitussa paikassa pesäpuu oli kanahaukalle  
poikkeuksellinen, melko nuoren ja neikko-oksaisen männyn alimmilla  
oksilla laajan "tuulenpesän" päällä (tuulenpesä n. 1m x 1m) n. 7 m  
maanpinnan yläpuolella.

Mehiläishaukka (Pernis apivorus) Alueella vähintään / reviiiriä, jois-  
ta 1978 ainakin 4 asuttuja (muiden tilasta ei tietoa). Vuosittainen  
parimäärä on noin 6. Kanta vaihdellee jonkin verran, ilmeisesti al-  
kukesän säästä riippuen (ESKELINEN 1978, AHOLA 1978). Saalistusalue  
on hyvin laaja ja riippuu mahdollisesti lajin pääravinnon, ampiais-  
ten (v. HAARTMAN ym. 1963-72), liikkumisesta ja siten myös säästä.  
Heinäkuun lopulla - elokuussa 1978 seurasin muutontarkkailupaikoil-  
ta (Aittoharju ja Vuonoksen altaat) Vuonoksen mehiläishaukkaparin  
saalistusretkiä jotka parhaimmillaan ulottuivat Suvisrannalle, noin  
6-7 km:n päähän pesäpaikalta. Jos saalistusalue ulottuisi jokaiseen  
ilmansuuntaan yhtä kauaksi, se olisi jopa 110-150 km<sup>2</sup>. Todellisuus-  
dessa Suvisrannassa lienee ollut vain edullisempi saalistusbiotoop-  
pi ja muihin suuntiin retket olivat lyhyempiä.

Saalistusalueet menevät ilmeisesti selvästi päällekkäin; esim. 5.8.  
1978 lähellä Vuonoksen pesäpaikkaa kahden "omistajan" lisäksi kol-  
mas saalisteleva mehiläishaukka.

Laajasta reviiiristä johtuen näkee mehiläishaukkoja useinkin aivan  
keskustan liepeillä, ja "tyhjiö" keskustan ympärillä on pienempi kuin  
muiden suurten petolintujen.

Loppukesästä olen usein nähnyt mehiläishaukkoja selvässä muuttolen-  
nossa v. HAARTMAN ym (1963-72) otaksuu että nämä "kesämuuttajat" ovat  
pesimättömiä tai pesinnässään epäonnistuneita lintuja. Näiden avul-  
la voitaisiin mahdollisesti mitata pesivän kannan onnistumista.

Ruskosuohaukka (Circus aeruginosus) Outokummussa on havaintoja vu-  
sina 1973-78 joka kesältä. Kesällä 1976 pesi pari Sätöslahdella ja  
kesällä 1977 em paikan lisäksi ilmeinen pesimäyrittäjä Sysmäjärvellä.  
Lajin esiintymisestä Pohjois-Karjalassa käsiteltäneen toisessa yh-  
teydessä tarkemmin.

Sinisuohaukka (Circus cyaneus) Huolimatta useista alkukesän 1977 ha-  
vainnoista, en pidä pesintää Outokummussa todennäköisenä (vrt. ES-  
KELINEN 1978).

Nuoli- ja ampuhaukka (Falco subbuteo ja Falco columbarius) Näitä la-  
jeja olen aiemmin käsitellyt toisessa yhteydessä (JUVONEN 1978).

Tuulihaukka (Falco tinnunculus) Outokummun pesivä kanta vaihtelee  
suuresti vuosittain. Pohjavuonna 1978 vain 3 reviiiriä, kun taas 1976

oli Outokummussa 11 reviiiriä (KUUSELA 1977). Huolimatta siitä, että  
vuonna 1977 jatkui myyrävuosi edellistä voimakkaampana, putosivat  
tuulihaukkojen määrät edellisvuodesta.

Reviirikoko vaihtelee vuosittain kääntäen verrannollisesti myyrä-  
kantaan, ts. myyräkannan kulminaatiovuosina on reviiirikoko pienin.  
Vuonna 1974 Sysmäjärven parin saalistusalue oli noin 3 km<sup>2</sup>, kun taas  
heikkona myyrävuonna 1978 Suvisrannalla pesinyt pari ulotti saalis-  
tusmatkansa aina Sysmäjärven toiselle puolen n. 4 km:n päähän. Parin  
pyyntialueen pinta-ala oli noin 20 km<sup>2</sup>.

Tulosten tarkastelu

Hiirihaukkojen tiheys (4,4 paria/100 km<sup>2</sup>) parhaina vuosina on lähes  
puolet suurempi kuin Heinävedellä (2,5 p/100 km<sup>2</sup> ESKELINEN 1978),  
vaikkakin Heinävesi ja Outokumpu ovat naapurikuntia. Tämä voi johtua  
siitä, että Outokummun alue on pienempänä paremmin tunnettu. Suomen-  
selällä hiirihaukka on huomattavasti harvalukuisempi (AHOLA 1976,  
1978). Uudellamaalla, Tringan tutkimusalueella (1976 mennessä tieto-  
ja 40 atlasruudusta), saatiin tiheydeksi tietoon tulleiden reviiirien  
perusteella 1,5 paria/100 km<sup>2</sup> (SOLOINEN 1976). Todellisuudessa tiheys  
lienee suurempi ja maaseudulla tiheys voi ehkä kohota samaan luok-  
kaan kuin Outokummussa (vrt. SOLOINEN 1976: 0-5 paria/atlasruutu).  
Saalistusalueen "tyhjiö" keskustan ympärillä on suurempi kuin millään  
muulla tavallisella petolinnulla, vaikkakaan lähimmät pesäpaikat ei-  
vät sijaitse sen kauempana keskustasta kuin varpus-, kana- ja mehi-  
läishaukan. Ero selittyy huomattavasti pienemmällä reviiirillä (v.  
HAARTMAN ym. 1963-72).

Kannan vaihtelu myyräkannan mukaan on melko vähäistä (vrt. ESKELI-  
NEN 1978, v. HAARTMAN ym. 1963-72).

Outokummun varpushaukkakanta (1,6 paria/100 km<sup>2</sup>) on huomattavasti  
vahvempi kuin Heinävedellä (ESKELINEN 1978) ja Suomenselällä (mm.  
AHOLA 1978). Mutta huomioon ottaen varpushaukan hyvin piileskele-  
vän käyttäytymisen tuntuu ainakin Heinäveden kanta aliarvioidulta  
(vrt. v. HAARTMAN ym. 1963-72). Tringan alueella on tiheydeksi saa-  
tu 1,1 p/100 km<sup>2</sup> ja 0-5 paria/atlasruutu (SOLOINEN 1976). Huomioon  
ottaen lajin vaikean havaittavuuden ja alueen suuret asutuskeskukset  
voidaan tiheyden maaseudulla olettaa olevan huomattavasti suurempi  
kuin Outokummussa. Samoin kanta koko Etelä-Suomessa tuntuu vahvem-  
malta (v. HAARTMAN ym. 1963-72).

Keski-Hämeessä on varpushaukka todettu kaikkein selväpiirteisimmäk-  
si "erämaapetolinnuksi", mutta ilmiö lienee melko pitkälle paikalli-  
nen (v. HAARTMAN ym. 1963-72).

Pesimäpiirin laajuus on samaa luokkaa Outokummussa ja Keski-Hämeessä  
(v. HAARTMAN ym. 1963-72).

ESKELISEN (1978) mukaan kanta tuntuu vaihtelevan suuresti. Havainnot Outokummusta eivät tue tätä käsitystä. Ilmeisesti kuitenkin ankarat talvet pienentävät ja myyräkannan kulminaatiovuodet kasvattavat kantaa (v. HAARTMAN ym. 1963-72).

ESKELINEN (1978) arvioi kanahaukkakannan tiheydeksi Heinävedellä 2 p/100 km<sup>2</sup>, mikä vastaa melko tarkasti Outokummussa todettua (2,2). Samaa luokkaa kanta tuntuu olevan myös Uudellamaalla (SARKANEN 1971, SOLONEN 1976).

Todettu reviiirikoko, 30-50 km<sup>2</sup>, on ilmeisesti sama kautta koko Eteläisen-Suomen (SARKANEN 1971, ESKELINEN 1978, v. HAARTMAN ym. 1963-72), mutta parhailla alueilla se voi olla vain n. 25 km<sup>2</sup> (ESKELINEN 1978).

Pohjolan lintujen (v. HAARTMAN ym. 1963-72) mukaan kanta on vuodesta toiseen suhteellisen vakaa ja vain ankarat talvet yndessä heikon riistatilanteen kanssa saavat aikaan kannan romahduksen. Talvina 1976/77 ja 77/78 tilanne oli juuri tämä ja on mahdollista että kanta on hieman heikentynyt. Syksyllä 1978 olen hyvin aktiivisesta havainnoinnista huolimatta tavannut vain 9 kanahaukkaa matkalennossa, kun taas esim. syksyllä 1975 15 (joista 5 huippupäivänä 13.9.). Samanaikaisesti havainnointiteho on ainakin 3-kertaistunut. Nämä vuosien väliset erot voivat johtua kannan pienuudesta 1978 tai todennäköisemmin parantuneen riistatilanteen (RAJALA & LINDEN 1978) pysäyttävässä vaellushaluiset kanahaukat.

Mehiläishaukkakanta Outokummussa lienee samaa luokkaa kuin Heinävedellä (ESKELINEN 1978), mutta huomattavasti pienempi kuin Hämeessä (v. HAARTMAN ym. 1963-72). Suomenselällä kanta tuntuu heikommalta (esim. AHOLA 1978).

v. HAARTMAN ym. (1963-72) mukaan mehiläishaukka on tyypillinen pesimäpiirilintu, mutta navaintojeni mukaan menevät saalistusalueet paljolti päällekkäin.

Ruskosuohaukka on vasta äskettäin Pohjois-Karjalaan kotiutunut tulkas, joka on viime vuosina pesinyt ainakin kolmessa paikassa.

Nuoli- ja ampuhaukka ovat Outokummussa selvästi yleisempiä kuin Heinävedellä (ESKELINEN 1978). Suomenselällä (AHOLA 1976,-78) ja Kainuussa (HELO 1971).

Tuulihaukkakanta on valtakunnallisten laskelmien mukaan Outokummussa Pohjois-Karjalan vahvin (KUUSELA 1975,-76,-77), mutta koska muu Pohjois-Karjala on päiväpetolintujen suhteen melko heikosti tunnettu, uskaltaisin olettaa ainakin Liperin pesivän kannan voimakkaammaksi. Vuosittaiset kannan vaihtelut ovat suuremmat kuin millään muulla haukalla. Heilahtelut ovat suurempia kuin Uudellamaalla (KUUSELA 1978).

KIRJALLISUUS

AHOLA, M. 1976: Suomenselän haukat 1975. - Suomenselän linnut 11: 20-21.  
 - 1978: Suomenselän haukat 1977. - Suomenselän linnut 13: 22-24.

ESKELINEN, O. 1978: Haukkojen pesintä Heinävedellä ja sen ympäristössä 1971-77. - Savon Luonto 10: 4-12.

v. HAARTMAN, L., HILDEN O., LINKOLA P., SUOMALAINEN P. & R. TENOVUO 1963-72: Pohjolan linnut värikuvin. - Helsinki.

HELO, P. 1971: Kainuun linnusto vuoteen 1970 mennessä kertyneiden tietojen perusteella. - Kainuun linnut 2: 27-75.

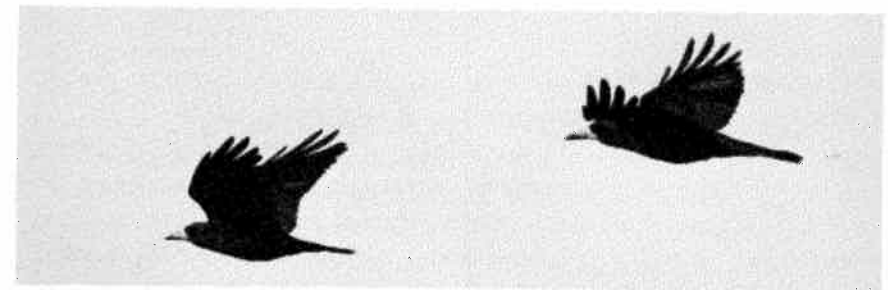
JUVONEN, A. 1978: Nuoli- (Falco subbuteo) ja ampuhaukan (F. columbarius) esiintymisestä Outokummussa. - Siipirikko 5: 36-38.

KUUSELA, S. 1975: Suomen tuulihaukat v. 1974. - Suomen Luonto 34: 88-90.  
 - 1976: Suomen tuulihaukat v. 1975. - Suomen Luonto 35: 83-85.  
 - 1977: Suomen tuulihaukat v. 1976. - Suomen Luonto 36: 250-252.  
 - 1978: Tuulihaukkojen pesintä Uudellamaalla vuosina 1974-77; ennakkotietoja. - Tringa 5: 40-46.

RAJALA, P. & H. LINDEN 1978: Metsäkanalintukannat runsastumassa. - Urheilumetsästäjä 5/1978: 42-43.

SARKANEN, M. 1977: Keski-Uudenmaan kanahaukkakanta ja sen tulevaisuus. - Lintumies 7: 48-51.

SOLONEN, T. 1973: Tringan päiväpetolintututkimus. - Tringa 3: 22-23.



**MUSTAVARIKSEN Corvus frugilegus MASSAMUUTOSTA  
 POHJOIS-KARJALASSA KEVÄÄLLÄ 1977**

Paavo Liimatta

Mustavaris muutti maamme kautta keväällä 1977 poikkeuksellisen runsaslukuisena. Myös Pohjois-Karjalassa lajia tavattiin enemmän kuin koskaan aikaisemmin. Seuraavassa esitän lyhyen yhteenvedon muuton kuluista ja sen erikoispiirteistä maakunnassamme.



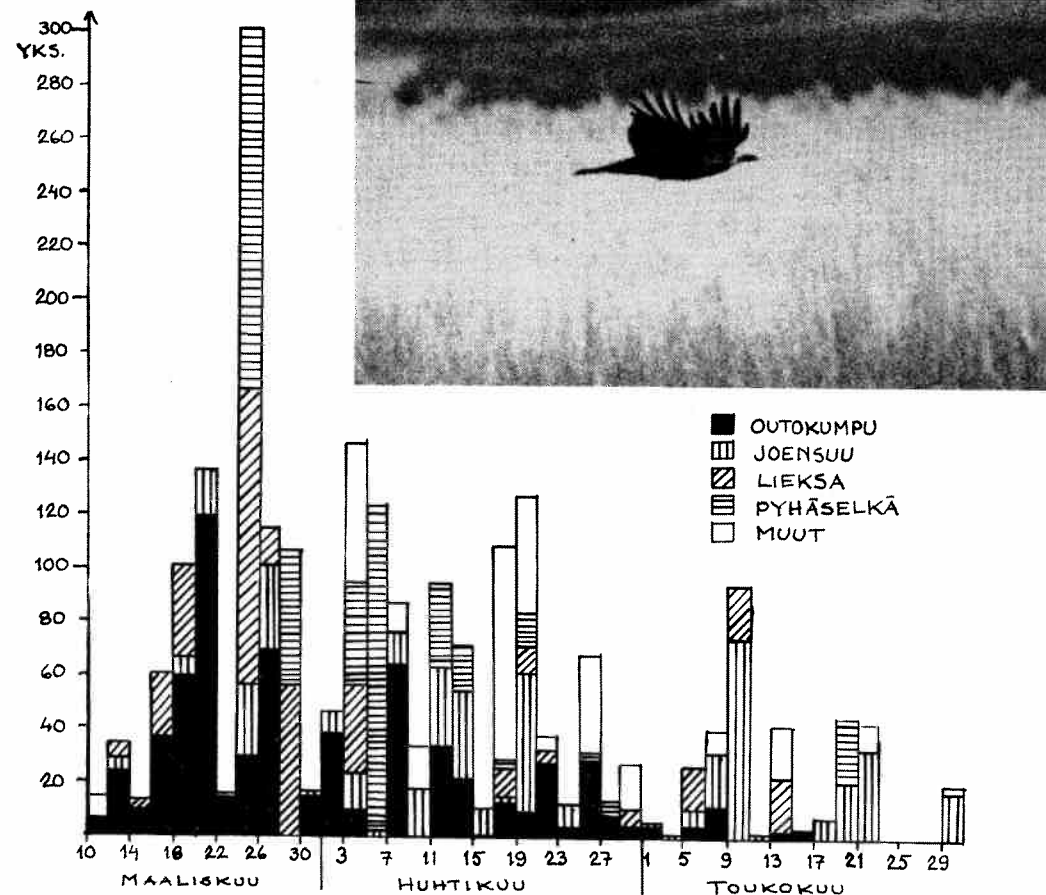
Mustavaris on levinnyt maahamme 1880-luvulla. Kanta vahvistui nopeasti 1920-luvulle saakka, jolloin laji pesi muutamissa suuryhdyskunnissa Kokemäenjoen suistossa ja muutamain paikoin Pohjanmaalla. Tämän jälkeen leviäminen kuitenkin pysähtyi, ja kanta on pikemminkin taantunut. Pohjois-Karjalassa laji ei pesi. Suomen itä- ja kaakkoispuolella pesii sen sijaan voimakas Venäjän kanta, joka yleisesti muuttaa Suomen kautta. Kevätesiintymisen aikaan mustavaristen lukumäärät ovat olleet kuitenkin verrattain pieniä. Muuton voimakkuus on vaihdellut selvästi vuosittain, ja vuonna 1965 on todettu koko maassa voimakas massamuutto, josta on mainittu muutamia suurparvia esim. Turussa 120 yks. ja Joensuussa noin 60 yksilöä. (v. HAARTMAN et.al. 1968). Kymmenen vuotta myöhemmin vuonna 1975 tavattiin Joensuun seudulla lajin runsasta kevätmuuttoa. Tällöin päiväsummista saatiin koko kevään mustavarismääräksi kaikkiaan 490 yks. suurimman parven ollessa 26 yksilöä (LIIMATTA 1975). Keväältä 1976 on "Siipirikon" päämuuttotaulukoissa julkaistu 65 yksilön parvi Outokummun Sysmäjärveltä (KOSKELA & LIIMATTA 1976).

#### AINEISTO JA TULOKSET

"Siipirikossa" olleeseen vetoomukseen vastasivat seuraavat henkilöt: Olavi Eskelinen (Kiihtelysvaara), Jukka Heikkinen (Lieksa), Petri Huovila (Eno), Juhani Hyttinen (Joensuu), Antti Hämäläinen (Lie), Arto Juvonen (Outokumpu), Matti Kapanen (Joe), Jukka Kinnunen (Out), Juha Korpelainen (Lie), Hannu Lehtoranta (Juuka), Mauri Leivo (Out), Paavo Liimatta (Joe), Juha Miettinen (Joe), Jouni Pursiainen (Pyhäselkä), Matti Riikonen (Lie), Pentti Timonen (Nurmes-Valtimo), Jouko Tiussa (Joe), Jukka Turunen (Joe), T. Turunen (Juu) ja Kari Varonen (Värtsilä-Tohmajärvi).

#### Muuton kulku

Muutto alkoi yhtäaikaan koko maakunnassa, sillä 10.3. nähtiin ensimmäiset yksilöt neljällä paikkakunnalla aina Lieksaa myöten. 11.3. laji havaittiin myös Juuassa. Tämän jälkeen mustavarikset yleistyivät nopeasti. Outokummussa ja Lieksassa nähtiin lajia jo maaliskuun puolivälissä hyvin runsaslukuisena. Outokummussa muuton huippu sattui maaliskuun 20-21 päiville ja Joensuussa, Lieksassa ja Pyhäselässä maaliskuun 24-29. päivien välille. Huhtikuun alkupuolella muutto jatkui edelleenkin melko voimakkaana, ja niinpä esim. Pyhäselän Mulossa havaittiin 5-6. huhtikuuta yhteensä peräti 120 yksilöä. Muutto jatkui tasaisena aina huhtikuun loppupuolelle, mutta toukokuun alussa yksilömäärä putosi selvästi. Toukokuun toisella ja neljännellä viikolla oli vielä selvät huiput lähinnä Joensuun havaintojen ansiosta. Muuton rippeitä havaittiin vielä kesäkuun alkupäivinä ja poikkeuksellisesti kesäkiertelijöitä vielä heinäkuussa.



Kuva 1. Mustavarismuuton kulku 2 päivän jaksoissa alueittain Pohjois-Karjalassa keuhällä 1977.

#### Erikoispiirteet

Koko kevään ja kesän yhteissummaksi läänin alueelta saatiin päiväsummista laskettuna 2305 yksilöä, mikä määrä on lähes 5-kertainen hyvään mustavariskevääseen 1975 verrattuna. Lukumäärä on kuitenkin enemmän tai vähemmän virheellinen, sillä epäilemättä monin paikoin mustavarikset ovat oleskelleet paikkakunnalla pitemmän aikaa ja tällöin samat yksilöt ovat tulleet lasketuksi useampaan kertaan. Kuvan 1 kahden päivän summat antavat kuitenkin hyvän kuvan muuton kulusta ja sen voimakkuudesta. Taulukossa 1 on esitetty mustavarishavaintojen

Eno	103 yks.	Liperi	10 yks.	Rääkkylä	3 yks.
Joensuu	480 "	Kiihtelysv.	20 "	Tohmajärvi	25 "
Juuka	23 "	Outokumpu	684 "	Valtimo	5 "
Kitee	1 "	Pyhäselkä	438 "	Värtsilä	151 "
Lieksa	352 "	Nurmes	10 "	<b>Yhteensä</b>	<b>2305 yks.</b>

Taulukko 1. Mustavarishavaintojen alueellinen jakautuma keuhällä 1977 Pohjois-Karjalassa.

alueellinen jakautuma maakunnan alueella. Paitsi muuton voimakkuus oli mustavariskevääille ominaista myös muuton kesto läpi kevään. Vielä toukokuun loppupuolella havaittiin voimakasta muuttoa, ja muutto päättyi vasta kesäkuun alkupäivinä. Esimerkiksi keuhkolla 1975 mustavarikset hävisivät alueelta toukokuun 6. päivään mennessä (LIIMATTA 1975).

Mielenkiintoisia havaintoja

Yli 30 yksilön parvia tai päivän muuttosummiä havaittiin seuraavasti:

- Joensuu: 27.3. 50 p Repokallio (JM), 20.4. 50 p Penttilä (KV) ja 9.5. 75 p Siilainen (MK).
- Eno: 4.4. 50 p ja 19.4. 40 p Kirkonkylä (PH)
- Lieksa: 24.3. 75 p Riikola (JKo), 25.3. 30 p Riikola (JH), 28.3. 42 p Riikola (JH) ja 3.4. 35 p Riikola+3ittalampi (JH)
- Outokumpu: 17.3. 52 p + 1 m Kesk. ymp. (AJ,ML), 19.3. 15+25 p Kesk. ymp. (AJ,JK), 20.3. yht. 84 m NE-NW + 20 p Kesk. ymp. (AJ,ML), 26.3. yht. 70 N-NW (suurin parvi 30 yks.) Matovaara (ML), 7.4. 40 E Kesk. (ML) ja 11.4. 34 m Matovaara+Sysmäjärvi (AJ,ML).
- Pyhäselkä: 24.3. 65 p, 25.3. 70 p, 29.3. 50 p, 4.4. 38 p, 6.4. 100p Mulo (JP)
- Värtsilä: 17.4. 80 p ja 25.4. 35 p Uusikylä (KV).

Viimeiset kevähavainnot ja myös kesähavainnot on koottu seuraavaan:

- Joensuu: 1.6. 4 p Utra (MK), 13.7. 2 p ja 15.7. 3 p Repokallio (JM)
- Juuka: 4-5.6. 5 p Vuokko ja 8.6. 3 p Vuokko (HL)
- Kitee: 26.6. 1 p Juurikka (JM)
- Outokumpu: 13.7. 1 p Suvisranta (MK)
- Rääkkylä: 26.6. 3 p Oravilahti (JP)
- Tohmajärvi: 7.6. 4 p Jouhkola (MK)

#### LOPPUTOTEAMUS

Kuten edellä esitetty yhteenvedo osoitti, oli kevään 1977 mustavariskemuutto ennennäkemättömän voimakas Pohjois-Karjalassa, ja samaan tulokseen on tullut myös SÄMMÄLÄ 1978 koko maan osalta.

#### KIRJALLISUUS

HAARTMAN, L. v., HILDEN, O., LINKOLA, P., SUCMALAINEN, P. ja R. TENOVUO. Pohjolan linnut värikuvin. Vihko 9, 1968.

KOSKELA, K. ja P. LIIMATTA 1976: Kevätmuuton alkaminen, päämuutto ja päättyminen Pohjois-Karjalassa 1976. - Siipirikko 2/1976: 19-27.

LIIMATTA, P. 1975: Mustavarikset, lapinsirkut ja pulmuset keuhkolla 1975. - Siipirikko 2/1975: 29-31.

SÄMMÄLÄ, I. 1978: Lintukevät 1977. - Lintumies 13: 78-85.

-----

## TALVILINNUT 1977/78 POHJOIS-KARJALASSA



Paavo Liimatta

Tämä talvilinturaportti selvittelee maakuntamme lintutalvea kaudelta 1977/78. Kirjoitus sisältää sääkatsauksen, kertoo talvilintulaskentojen tuloksista ja lopussa ovat lajikohtaiset havainnot. Aineistoa on saatu melko kiitettävästi ympäri maakuntaa, tosin se on edelleenkin paljon Joensuu-Pyhäselkä-Outokumpu-Lieksa-keskeistä. Uusina alueina ovat mukana Juuka, Nurmes ja Valtimo.

Havainnoitsijat: Tuomo Eronen=TE (Tohmajärvi,Värtsilä), Juhani Hyttinen=JH (Joensuu), Antti Hämäläinen=AH (Lieksa), Arto Juvonen=AJ (Outokumpu), Juha Kallamäki=JKa (Valtimo), Matti Kapanen=MK (Joe), Jukka Kinnunen=JKi (Out), Harri Kontkanen=HK (Kontiolahdi), Esko Lappi=EL (Lie), Hannu Lehtoranta=HL (Juuka,Val), Mauri Leivo=ML (Out), Paavo Liimatta=PL (Joe), Juha Miettinen=JM (Joe), Jouni Pursiainen=JP (Pyhäselkä), Matti Riikonen=MR (Lie), Hannu Räsänen=HR (Out), Olavi Saaristo=OS (Eno) ja Kari Varonen=KV (Toh).

Retkeilyaktiivisuudesta on tietojen puuttuessa vaikea esittää mitään, koska talvilintulomakkeen kyseistä kohtaa ei haluta täyttää. Varsinainen retkeily lienee kuitenkin melko vähäistä, ja havainnointi rajoittuneekin pääosassa kunkin oman ruokintapaikan seuraamiseen ja talvilintureittien laskemiseen.

Talven sääolot

Talvi tuli maakuntaan keskimääräiseen aikaan. Pysyvä lumipeite oli läänin pohjoisosissa marraskuun puolivälistä ja Joensuun seudulla marraskuun 25. päivästä alkaen. Lämpötilaltaan talvi oli erittäin ankara. Helmikuu oli jopa yli 7°C normaalia kylmempi. Tuulet jakautuivat melko tasaisesti pääilmansuuntien kesken.

	Lämpötila °C				Pakkaspäivät	Tuulen suunnat % Joensuu
	Joensuu 1931-60 (Lieksa) k-arvo	Ylin	Alin			
Marraskuu	-1.1 (-1.5)	-1.9 (-2.4)	+7.4 (+7.5)	-19.5 (-22.0)	18 (19)	SE-S 51, NW 18
Joulukuu	-8.8 (-9.3)	-6.5 (-7.1)	+2.3 (+2.4)	-31.0 (-31.2)	31 (30)	SW-W 31, NW+NE 38
Tammikuu	-11.0 (-10.9)	-10.6 (-11.0)	+2.2 (+1.7)	-30.8 (-31.4)	30 (31)	S-SW 53, N 11
Helmikuu	-17.5 (-18.1)	-10.4 (-10.9)	-0.3 (00.0)	-38.3 (-36.1)	28 (28)	SE-S 40, NW-N 34
Maaliskuu	-4.6 (-4.4)	-6.4 (-6.9)	+6.4 (+7.1)	-24.1 (-24.5)	25 (25)	N-NE 31, E-S 47

Taulukko 1. Talven keskimääräinen, ylin ja alin lämpötila sekä pakkaspäivät Joensuussa ja Lieksassa ja tuulen suunnat Joensuussa (Ilmatieteen laitoksen kuukausiraportit).

Laskentojen tuloksia olen saanut käyttööni kaikkiaan 14 reitiltä, joista 8 reitillä on suoritettu sekä syys-, vuodenvaihteen että uusintalaskennat. Laskentojen tulokset, reittien lukumäärä ja pituus kunnittain selviävät taulukosta 2.

Laji	Joensuu			Outokumpu			Lieksa			Pyhäselkä			Juuka		Toh-Vär	
	Sy	Vv	Uu	Sy	Vv	Uu	Sy	Vv	Uu	Sy	Vv	Uu	Uu	Vv	Uu	Vv
	16.5	16.5	16.5	38	38	38	8	25	8	9	9	9	10	22		
Varpushaukka						3			2							1
Kanahaukka						1										
Metso									1	1						
Teeri						2			1	1		1	26	6		3
Pyy									6	2						1
Harmaalokki	8															
Kalalokki	3															
Kesykyyhky	123	3	6			5	4		1	1						4
Varpuspöllö									1							
Harmaapäät.													1			
Valkoselkät.		1														
Käpytikka	4	2	1	8	7	1	8	8	3	2	6	4	2			6
Palokärki																
Korppi									4	4	1	2		4		1
Varis	95	127	76	314	140	59	77	53	1	39	23	35	1			13
Naakka	23															
Harakka	27	37	37	81	69	51	62	103	25	25	33	20	32			21
Närhi			3	2	2		7	3	1	1			1			7
Pähkinähakki	2			1												
Talitiainen	46	56	107	358	158	101	146	90	13	11	17	28	14			67
Sinitiaainen	1			2	3											
Kuusitiaainen	1	1														
Töyhtötiainen	1			4	2		2	2	3							3
Höyhtötiainen	19	12	12	61	64	25	27	20	15	18	8	9	22			11
Pyrstötiainen				1												
Puukiipijä	3		3	3	3	2	4			1						
Mustarastas							1									
Räkättirastas	30	7		21			23	2								
Punakylkir.				2			2									
Hippiäinen	12	1	1	12	3		12						6			7
Tilhi	139	197	15	469	19	21	521	28		24	154					1
Kottarainen	9			5	8		14			1						
Tikli			19													
Viherveikko		1	1	13	9		2	4								
Urpiaainen	206	234	85	928	137	133	133	142	5	130	11	70	57			68
Vihervarpunen		6		35	11		3									
Punatulokku	20	32	43	21	31	57	39	60		3	2					1
Pikkukäpyl.	6						7	7		4						
Isokäpylintu						2	5									
Loxia sp.				1												
Taviokurna					1			17		1						
Peippo				3	1		2					1				
Järripeippo				1			2					2				
Keltasirkku	5	8	65	115	286	81	58	83		43	126		92			174
Varpunen	28	137	133	307	259	350	283	285	40	84	13	35	8			79
Pikkuvarpunen												1				30
<b>Yhteensä, yksilöitä</b>	<b>811</b>	<b>935</b>	<b>607</b>	<b>2743</b>	<b>1235</b>	<b>902</b>	<b>1444</b>	<b>928</b>	<b>111</b>	<b>387</b>	<b>424</b>	<b>211</b>	<b>235</b>	<b>499</b>		
<b>reitillä</b>	<b>23</b>	<b>17</b>	<b>16</b>	<b>23</b>	<b>24</b>	<b>16</b>	<b>31</b>	<b>22</b>	<b>11</b>	<b>17</b>	<b>15</b>	<b>9</b>	<b>10</b>	<b>19</b>		

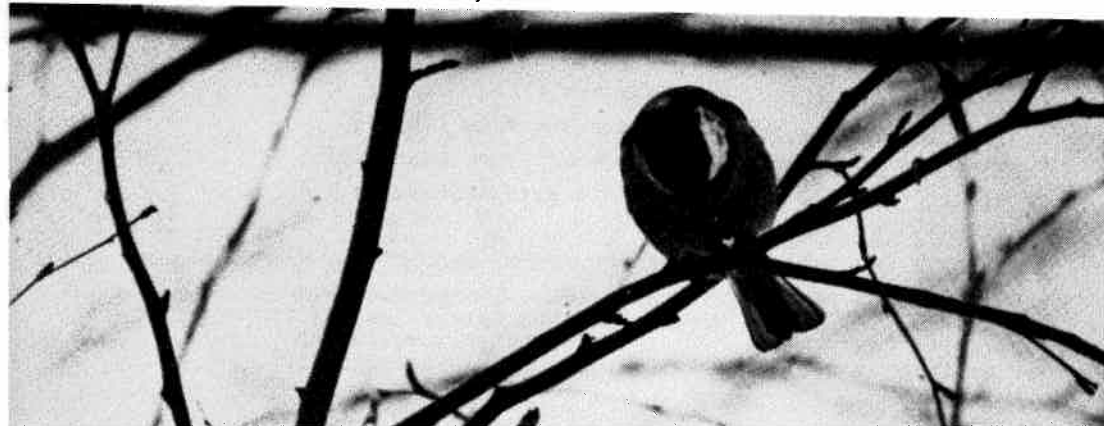
Taulukko 2. Talvilintulaskentojen tulokset talvella 1977/78 Pohjois-Karjalassa. Esim. 2/16.5=reittien lukum./reittien pituus km. Sy=syyslaskenta, Vv=vuodenvaihteen lask. Uu=uusintalask.

Reitit poikkeavat jonkin verran edellisvuotisista, mutta kattavat melko tasaisesti koko maakunnan Tohmajärveltä Lieksaan. - Syyslaskennassa tavattiin 8 reitillä 71.5 km matkalla 42 lajista 5385 yksilöä, mikä tekee 753 yks. 10 reittikilometriä kohti. Laskentaa ilahduttivat vielä monet tyypilliset muuttolinnut kuten harmaa- ja kalalokki, musta-, punakylki- ja räkättirastaat, kottarainen, peippo ja järripeippo sekä mahtavat tilhiparvet. - Vuodenvaihteen laskennassa (13 reittiä) em. lajit olivat lähes kadonneet tilhiä ja räkättejä ja eräiden muiden lajien yksittäisiä havaintoja lukuunottamatta. 10 reittikilometriä kohti laskennan tulos oli 32 lajista 364 yksilöä, mikä on alle puolet syyslaskennan tuloksesta. Taulukon 3 tuloksista havai-

Laji	Vuodenvaihteen laskenta					Suomi			Uusintalaskenta P-K 1977/78	
	Joe	Out	Lie	Pyh	Vär	P-K 1977/78	P-K 76/77	P-K 75/76		Suomi 1960-75
Käpytikka	1	2	3	7	3	2,62	1,8	1,5	5,	1,35
Varis	77	37	21	26	6	32,22	52,7	17,0	28,9	21,10
Harakka	22	18	41	37	10	23,80	33,3	31,9	11,0	20,25
Talitiainen	34	42	36	19	30	35,11	53,5	61,1	41,1	32,27
Höyhtötiainen	7	17	8	9	5	10,41	24,6	19,5	10,4	10,18
Hippiäinen	1	3	5	1	3	2,99	7,2	4,1	5,6	0,90
Urpiaainen	142	36	57	12	31	53,57	305,0	65,0	15,3	42,94
Punatulokku	19	18	24	2	1	11,40	12,0	23,8	10,5	12,27
Keltasirkku	49	75	33	140	79	67,87	156,0	72,9	43,5	29,20
Varpunen	83	68	114	14	36	69,95	45,3	76,0	49,1	69,45
<b>Yhteensä</b>	<b>435</b>	<b>316</b>	<b>342</b>	<b>267</b>	<b>224</b>	<b>309,94</b>	<b>391,1</b>	<b>377,0</b>	<b>217,2</b>	<b>239,91</b>
Korppi	-	-	2	-	1	0,45				
Närhi	-	1	1	-	3	1,09				
Töyhtötiainen	-	1	1	-	1	0,63				
Puukiipijä	-	1	-	-	-	0,27				
Tilhi	119	5	11	171	1	36,11				
Vihervarpunen	4	3	-	-	-	1,54				
<b>Yhteensä</b>	<b>558</b>	<b>327</b>	<b>358</b>	<b>438</b>	<b>230</b>	<b>350,03</b>				

Taulukko 3. Tavallisimpien talvilintulajien yksilömäärät 10 reittikilometriä kohti vuodenvaihteen (+uusinta-) laskennassa talvella 1977/78 Pohjois-Karjalassa.

Talitiainen (Valok. K. Varonen)





taan , että lintutalvi oli selvästi huonompi kuin kaksi edellistä. Useimpien tavallisten lajien keskiarvot jäivät koko maan pitkäaikaisen keskiarvojen tuntumaan. Talitiaisista ja hippiäisiä tavattiin jopa vähemmän kuin maan pitkäaikaiset keskiarvot osoittavat. Urpiainen ai-noana kohosi reilusti em. keskiarvojen yläpuolelle, mutta jäi tuntu-vasti maakunnan kahden edellistalven luvuista. - Uusintalaskennassa (9 reittiä) yksilömäärä laski 253 yksilöön 10 reittikilometriä kohti, 21 lajia tavattiin. Vähät hippiäiset hävisivät melkein tyystin. Myös keltasirkun kohdalla väheneminen oli suhteellisesti kuin myös määräl-lisesti hyvin suuri. Pientä nousua vuodenvaihteeseen verrattuna tapah-tui ainoastaan punatulkun kohdalla.

#### Lajikohtaiset havainnot

Sinisorsa (A pla). 8-10.1. 1 ♂♀ Eno Uimaharju (OS), 1 siipivaiv. ♂ maaliskuulle asti Out Jokipohja (ML ym.).

Tavi (A cre). 3 ♀♀ 15.1. asti Out Jokipohja (ML ym.).

Haapana (A pen). 1 ♂ 15.1. asti Out Jokipohja (ML ym.).

Isokoskelo (M mer). 1-5.1. 1 ♀ p Eno Uimaharju (OS).

Varpushaukka (A nis). Ks. tll:t! Lisäksi 11.12. ja 25.2. 1 yks. Joe Niinivaara (MK), 28.2. 1 ♀ Joe Koppola (JP) ja 11.3. 1 yks. Joe Mutala (MK), Out Keskustassa talven aikana useita havaintoja ainakin 3 yksi-löstä (1 ad ♂, 1 juv ♂ ja 1 ♀) (ML,HR), 1.3. 1 ♀ saal. Pyh Mansikka-aho (JP), 1 yks. talvella Val Keskustan lähellä (Jukka Martikainen).

Kanahaukka (A gen). Ks. tll:t! Lisäksi 1 yks. helmikuussa Joe Sihtala (PL), 8.1. 1 ♂ p Out Ruuttu (HR) ja Out Mustajoella ammuttu yhteensä 7 yks. fasaanitarhalta (ML:n ilmoitus), 1 yks. keskitalvella Val kk:n lä-hellä (Jaakko Sormunen).

Varpus/kanahaukka (A nis/gen). 1 yks. helmikuussa Joe Sihtala (PL) ja 25.12. 1 ohilent. Rää Rasivaara (JP).

Varpus/ampuhaukka (Anis/F col). 1 saal. 3.3. Joe Niinivaara (JP).

Nokikana (F atr). 1 ad tammikuulle asti Out Lahdenjoki (AJ ym.).

Riekko (L lag). 30.12. 1 p (HR) ja 21.1. 2 p Out Vuonos (ML), 26.1. 1 yks. Val Sivakka ja 20.2. sekä 23.2. 3 yks. Val Halmejärvi (HL).

Teeri (L tet). Ks. tll:t!

Metso (T uro). Ks. tll:t! Lisäksi vain yksi havainto, 19.3. 1 ukko Val Rimminkorpi (JKA).

Pyy (T bon). Ks. tll:t! Lisäksi 2 havaintoa, 16.1. 1 yks. Val Keskustan lähellä ja 3.3. 1 yks. Val Keskusta (JKA).

Fasaani (Pha col). 9-11.12. 1 ♀ p Pyh Mulo (JM,JP).

Harmaalokki (L arg). Tavattiin vain syyslaskennassa.

Kalalokki (L can). Tavattiin vain syyslaskennassa.

Kesykyyhky (C liv). Ks. tll:t!

Hiiripöllö (S ulu). Vain yksi havainto, 8.3. 2 yks. Val Halmejärvi (HL).

Varpuspöllö (G pas). Syyslaskennassa 1 lintu, muuten 5 havaintoa: joulu-lukuulta: 5.12. 1 yks. omenapussassa Kon Selkie (HK), 3.12. 1 yks. Lie Korpijärvi (MR), 27.11-17.12. 1 yks. Out Matovaara (ML), 17.12. 1 p Pyh Mansikka-aho (JP) ja 4.12. 1 yks. Rää Oravisalo (JP).

Lehtopöllö (S alu). Soidinhavainnot eivät ole mukana. 26.3. löydettiin heikossa kunnossa oleva yksilö Val Koppelosta, lintu lähetettiin Hei-nolan lintuparantolaan (JKA).

Lapin/viirupöllö (S neb/ura). 1.12. 1 yks. langalla Kaavi Suovaara (PL).

Sarvipöllö (A otu). 23.2. 1 ♂ huuteli Out Jokipohjassa (ML), muita soi-dinhavaintoja ei mukana.

Harmaapäätikka (P can). Poikkeuksellisen kova harmaapäätikkavaellus to-dettiin maakunnassamme. Ks. erikoisartikkeli sivuilla 85-86!

Käpytikka (D maj). Ks. tll:t! Lisäksi havaintoja ilmoitettiin hyvin vä-hän. Liekö merkki siitä, että laji olisi ollut vähissä. Eno 2/I (OS); Joe 1/XII ja 1/II; Juu 4/4/XII, 1/II ja 2/2/III (HL); Kon 1/XII ja Leh-toissa ain. 1 ♂ läpi talven (HK); Out 15/13/XII, 2/2/I, 6/6/II ja 4/4/III (ML,HR) ja Val Keskustassa muut. yks. talven aikana (JKA).

Valkoselkätikka (D leu). 25.12. 1 yks. tll:ssa Joe Asevelikylä (JM).

Pikkutikka (D min). Vain yksi havainto, 3.3. 1 yks. Val Keskusta (JKA).

Pohjantikka (P tri). Viisi havaintoa: 18.2. 2 yks. Kon Lipaslampi (HK), 19.11. 1 ♂, 29.1. 1 yks. ja 27.3. 1 ♂ Val Keskusta (JKA).

Palokärki (D mar). Syyslaskennassa 1 yks. Lieksassa, muuten vain 3 ha-vaintoa: 5.3. 1 yks. Juu Vuokko (HL), 16.1. ääntä Lie Petroniemi (EL) ja 3.3. 1 p Out Keskusta (HR).

Korppi (C cax). Ks. tll:t! Lisäksi Kiihtelysvaara 3/2/XII (PL,JP); Kon 1/XII ja 12/3/III (HK); 13.2. 10 p Lie Pankakoski kp (MR); Out 2/I ja 2/III (ML,HR); Pyh 4/2/II ja 2/2/III (JP); Val 1/I, 4/2/II ja 6/4/III (JKA).

Varis (C cix). Ks. tll:t! Suurparvia: 22.12. 800 p Joe Keskusta (PL) ja 9.1. 150 p Out Rummukkala (ML).

Mustavaris (C fru). 3.1. ja 2.2. 1 yks. Joe Asevelikylä (JM).

Naakka (C mon). Ks. tll:t! Lisäksi Joe Keskusta 1.12. 3, 3.12. 2, 21.1. 20 ja 26.2. 4 yks. (JH,JM).

Harakka (P pic). Ks. tll:t! Lisäksi Kon Selkie 10-15 yks. läpi talven (HK) ja Nur Savikylä 10 yks. läpi talven (AL).

Närhi (G gla). Ks. tll:t! Lisäksi Eno 1/XII (OS); Joe 3/II (JM); Juu 1/XII ja Juu Vuokko 2 yks. läpi talven (HL); Kitee 2/XII (PL); Kon 7/6/XII, 1/II ja 1/III (HK); Liperi 1/XII (PL); Nur Savikylä 2 yks. havaittu (AL); Out 1/II (HR); Val Keskusta muut. yks. läpi talven (JKA).

Kuukkeli (P inf). Nur Savikylässä 2 yks. läpi talven ruokintapaikalla (AL) sekä 21. ja 23.3. 2 yks. Nur Mäntyjärven ymp. (Markku ja Eero Kor-honen).

Talitiainen (P maj). Ks. tll:t!

Sinitiaainen (P cae). Ks. tll:t! Lisäksi Eno 2/II (OS); Joe 5/3/II ja 2/2/III (JH,JM); Lie Timitra 1 yks. 25.3. (AH,EL); Out 8/2/XII, 7/4/I, 1/II ja 3/2/III (ML ym.); Pyh 4/2/I ja 2/II (JM,JP) ja Rää kk 1 p 4.12. (JP).

Kuusitiaainen (P ate). Ks. tll:t! Lisäksi kolme havaintoa: 19.2. 1 p Eno Uimaharju (OS), 14.1. 1 yks. Lie Rauhala (EL) ja 7.1. 1 p Out Kes-kusta (HR).

Töyhtötiainen (Pa cri). Ks. tll:t! Lisäksi Eno 1/III (OS); Joe 1/XII (JM); Nur Savikylä 2 yks. havaittu (AL); Out 3/XII, 1/I ja 3/II (ML, HR); Pyh 2/2/XII (JP) ja Val 1/III (JKA).

Lapintiaainen (P cin). Talven ainoa yks. 4.12. p hömöparvessa Out Vuo-noksessa (ML).

Hömötiainen (Par mon). Ks. tll:t! Lisäksi Nur Savikylä 10 yks. ruok. paik. läpi talven (AL) ja Out 130/25/XII, 10/5/I, 17/10/II ja 10/7/III (ML ym.).

Pyrstötiainen (A cau). Ks. tll:t! Laji hyvin vähissä! Ainoat havainnot, 4.12. 11 p Out Vuonos (ML,HR) ja 7.3. 1 yks. Val Keskusta (Mika Hämynen).

Koskikara (C cin). Vain 5 yks. havaittiin: 30.12. 1 yks. Kit Hyypiänjärvi (PL), 3.12. 1 yks. Lie Siikajärvi (MR), 12.12. 1 yks. Nur Palovaara (AL) ja 17.3. 1 yks. Nur Mänty- ja Peurajärven välisessä joessa (Eero Korhonen) sekä 2.2. lähtien 1 yks. Out Lähtevänjoki (ML).

Räkättirastas (T pil). Ks. tll:t! Alkutilvesta varsin runsaslukuinen. Joe: suurimmat parvet 6.12. yli 50 ja 11.12. 40 Niinivaara (MK), 12.12. 21 Niinivaara (JM), 8.12. 20 ja 11.12. peräti 100 p Mutala (JH), ja lisäksi lukuisasti yksittäisiä havaintoja, viimeiset 4.1. 1, 23.1. 1 ja 7.3. 1 (JM). Kon Selkie 11.12. 1 p (HK). Lie: Rauhalassa 1 p 27.12. asti (EL), 26.12. 1 p Mähkö (EL) ja 27.12. 1 p Riihivaara (MR). Out Kesk. ymp. havaittu joulukuussa neljästi 1 yks., 30.12. 5 SW, 3.1. 1 p ja 15.1. 1 p Rummukkala (ML,HR). Pyh: 5/4/XII Mulon ymp., 5.1. 1 p Reijola ja 27.1. 1 p Mansikka-aho sekä 8.3. 1 S Reijola (JP).

Hippiäinen (R reg). Ks. tll:t! Lisäksi Eno 2/II (OS); Joe 1/II ja 1/III (JM); Juu 1/II ja 6/2/III (HL); Out 45/7/XII ja 2/I (ML,HR) ja Val 1/II (JKa).

Tilhi (B gar). Ks. tll:t! Joensuun ympäristössä erittäin runsas alkutilvesta. Kuukausittaiset suurimmat määrät eri osissa kaupunkia:

JOENSUU	XII	I	II	III
Niinivaaran tien suunta	300	50	4	50
Keskusta	15		24	35
Mutala	200	500		20
Kettuvaaran tien suunta ja Pyhäselässä	130	80	9	55
PYHÄSELKÄ				
Mansikka-aho	40	30	12	
Reijola	50	22		
Mulo	140			
Niittylahti	150			

Muulla: Eno 5.3. 3 m (OS); Juu 4.12. 8, 13.1. 10 ja 12.2. 1 yks. (HL); Kon Selkie 7.3. 4 ja 11.3. 20 yks. (HK); Lie 6/2/I, 28/3/II ja 50/2/III (EL,MR); Nur Savikylä 19.2-8.3. 1-7 yks. (AL); Out Keskustassa läpi talven pikkuparvia (JKi,ML,HR); Val Halmejärvi 16.2. ja 3.3. 1 yks. (HL) ja Val Keskusta 2-3.3. 4 ja 11.3. 5 yks. (JKa).

Lapinharakka (L exc). 18.12. 1 yks. saal. keltasirkkuparvessa Pyh Niittylahti (JP).

Kottarainen (S vul). Ks. tll:t! Lisäksi 4.12. 3 p Out Kalaton (ML,HR).

Nokkavarpuksen (C coc). 20-25.3. 1 p Lie Timitra (AH).

Viherveikko (C chl). Ks. tll:t! Lisäksi Joe 2/2/XII, 3/2/I, 3/3/II ja 9.2. jopa 35 Keskustassa (JP), 9/3/III; Lie 4/3/I, 1/II ja muut./III (EL,MR); Out 14/4/XII, 12/I, 2/2/II (ML,HR); Pyh 2/2/XII ja 2/II (JP).

Tikli (C car). 5.3. peräti 19 yks. tll:ssa Joe Noljakka (MK); Pyh 9.12. 1 p (JM) ja 17.12. 1 p Mulo (JP) sekä 18.12. 1 p Niittylahti (R.Laitinen,JP).

Vihervarpunen (C spi). Ks. tll:t! Lisäksi 1.1. 1 p Out Kaasila (ML,HR).

Urpiainen (A flam). Ks. tll:t! Ei niin runsas kuin edellisenä talvena. Muut kuin tll-havainnot koko maakunnasta: 793/XII, 962/I, 279/II ja 393/III ja nämä jakautuivat kunnittain seuraavasti, Eno 1/XII ja 15/I; Joe 172/6/XII, 70/5/I, 6/3/II ja 73/4/III; Juu 20/I ja 20/III; Kon

100/XII, 100/I, 100/II ja 100/III; Lie 16/I, 11/2/II ja 2/2/III; Nur 20/III; Out 420/12/XII, 340/6/I, 44/3/II; Pyh 100/2/XII, 400/5/I, 74/4/II ja 133/9/III ja Val 1/I, 44/4/II ja 45/7/III + Ac. sp. 50/III.

Hemppo (A can). 11.12. 1 p Out Keskusta (ML,HR).

Punatulokku (P pyr). Ks. tll:t!

Taviokuurna (P enu). Ks. tll:t! Lisäksi 11.12. 1 ää Out Vuonos (ML,HR), 28.12. 1 S ja 1.1. 1 E Out Matovaara (ML).



Taviokuurna (Valok. Matti Kapanen)

Järripeippo (F mon). Ks. tll:t! Lisäksi 11.12. 2 ♂♂ (JM,JP), 15.12. 1 ♀ (JP) ja 22.12. 2 ♂♂ (RL,JP) Pyh Niittylahti.

Peippo (F coe). Ks. tll:t! Lisäksi 9.12. 1 p Joe Koppola (JM), 3.12. ja 11.12. 1 ♂ Joe Mutala (JH), 17.12. 1 p Out Jokipohja (ML,HR) ja 22.12. 1 ♀ Pyh Niittylahti (RL,JP).

Pikkukäpylintu (L cur). Ks. tll:t!

Isokäpylintu (L pyt). Ks. tll:t!

Loxia sp. Ks. tll:t! Lisäksi 3.3. 1 ♂ p Eno Uimahrju (OS); 20.2. 1 yks. Juu Vuokko (HL); 26.2. 16 Lie Pankakoski (MR); 1.12. 1 yks. Liperi Suurijärvi (PL); 10.3. 1 ♂ Nur Savikylä (AL) sekä Val Halmejärvi 6.2. 20 S, 8.2. 10 S, 9.2. 5 S, 21.2. 2 S, 27.2. 3 SE ja 13.3. 2 S (HL).

Keltasirkku (E cit). Ks. tll:t! Lisäksi Kitee 20/XII (PL); Nur Savikylä 40 p läpi talven (AL); Out Kesk. ymp. enimmillään 100-200 p, 1000-1200/40-50/XII/I/II, ei enää yhtä runsas III:ssa (ML,HR); Pyh Niittylahti 11.12. 210 p minkkitarhalla (JM,JP); Val Keskusta muut. kymm. läpi talven (JKa); Vär kk 20/XII (PL).

Pulmunen (P niv). 12.2. 3 yks. Lie Soidinsuo (MR) ja 8.3. 1 ♀ varpusparvessa Pyh Mulo (JP).

## HARMAAPÄÄTIKAN *Picus canus* ESIINTYMINEN TALVIKAUDELLE 1977/78

Matti Kapanen

Harmaapäätikka on Pohjois-Karjalassa hyvin vähälukuinen vierailija, josta tehdään vain muutama syyshavainto vuodessa. Joinakin vuosina lajia ei ole tavattu lainkaan. Vähälukuisuudesta osoituksena on sekin, että vuosilta 1920-65 luetellaan vain 14 havaintoa, jotka yhtä kesähavaintoa lukuunottamatta ovat loka-huhtikuusta (v. HAARTMAN ym. 1963-72). Selaillessani omia havaintokirjojani löysin vuosilta 1963-76 vain 6 havaintoa, joista ensimmäinen 28.11.1965 ja viimeinen 11.3.1972.

On siis täysin perusteltua lajin kuuluminen P-Karjalassa ns. alueellisiin harvinaisuuksiin (Siipirikko 2/75), josta tehtävät havainnot tulisi aina ilmoittaa harvinaisuuslomakkeella. Alueellisen rariteetikomitean (=ARK) harvinaisuuskatsauksissa vuosilta 1973-76 löytyy havaintoja harmaapäätikasta ainoastaan vuodelta 1976 2 !

Talvikaudella 1977/78 lajia koskevia ilmoituslomakkeita alkoi yllättäen saapua lintumiehiltä yhdistyksen arkistoon normaalia tiheämpään tahtiin. Lisäksi maakunnan eri sanomalehdissä oli silloin tällöin uutisia sekä harmaapäätikkaa että "vihertikkasta". Koska lajilla näytti olevan meneillään ennätyksellinen vaellus alueellamme, päätti ARK huomioida myös tietoon tulleet maallikkohavainnot, joista monet koskivat läheltä nähtyjä lintulautavieraita. Vaikka eräissä tapauksissa lintu olikin ilmoitettu vihertikkana, koskenevat useimmat tapaukset varmuudella kuitenkin harmaapäätikkaa.

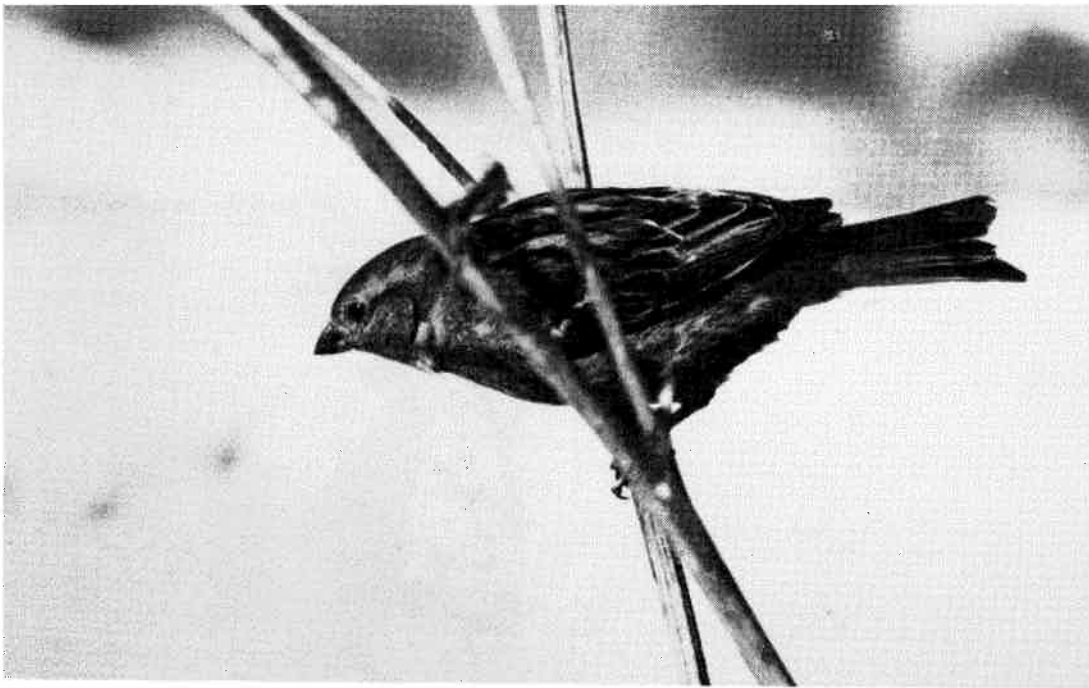
Liekka: (ain. 5-6)

- 6.11. Vehkapuro, 1♀ (Pertti Tolvanen).  
6.11. Tuira, 1♂ ja 24.11. 1 yks. ilmeisesti sama (Pertti Tolvanen),  
18.12. läheisellä paikalla 2 (?) yksilöä (Pertti Kuusimäki).  
24.11. Tiensuu Emäntäkoulu 1 yks. (Kaarina Linnove) ja 5.12. 1 yks.  
Tiensuu/kautta, sama kuin edellä? (Viktor Mauranen).  
5.12. Timitra, 1 yks. (Simo Hämäläinen).  
Joulukuu. Murtoranta, Västäräkinlahti Haapalaisen lintulaudalla  
(Lieksan Lehti).  
20.12. Viekijärvi, Etumaa 1 yks. A. Muikun lintulaudalla (Lieksan  
Lehti).  
Joulukuu. Mähkö, 2 yks. E. Laineen lintulaudalla (Lieksan Lehti),  
lienevät ainakin osaksi samoja kuin Vehkapuron, Tuiran ja Timitran  
linnut.  
20.2. (noin) Tuira, Ylä-Maunula 1 yks. (Mauno Saarelainen)  
12.3. Sokojoki 1 yks. (Antti Hämäläinen).

Joensuu (4)

- 19.11. Utra, vanhan Flomantsintien lähellä 1♀ (Jukka Turunen, Mikko  
Mehntonen).  
27.11. Iiksenvaara, 1 yks. (JT, MM).  
30.11. Naljaka, 1♀ (Juhani Hyttinen) ja Kulho, 1 yks. (Kimmo Koskela).  
Pyhäselkä: (4)

- 5.11. Niittylahti, 1♂ (Jouni Pursiainen, Risto Laitinen).



♀-varpunen (Valok. O-P. Pietiläinen)

Varpunen (P dom). Ks. tll:t! Lisäksi 100-200 yks. läpi talven Val Kes-  
kusta (JKa).

Pikkuvarpunen (Pas mon). Ks. tll:t! Lisäksi 11.12. 1 p (JM,JP), 18.12.  
2 p ja 22.12. 1 p (RL,JP) Pyh Niittylahti minckitarha.

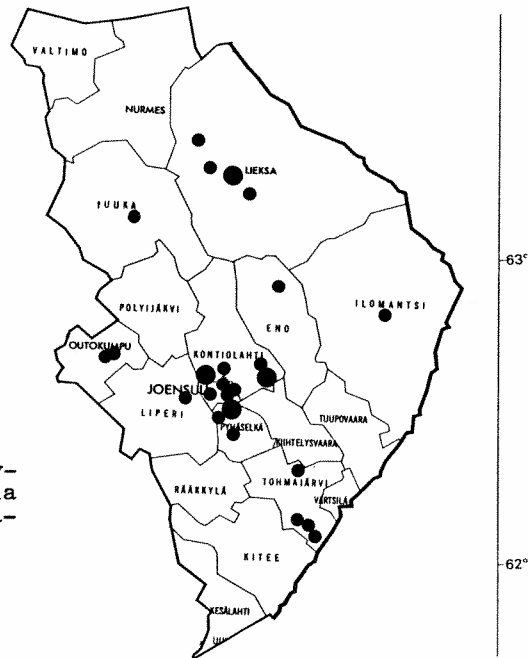
### Yhteenveto

Varsinaisen talvikauden aikana joulukuun alusta lähtien tavattiin kaik-  
kiaan 60 lajia, mikä on samaa luokkaa kuin edellisinä talvina (LIIMATTA  
1976 ja 1977). Kuitenkin yksilömäärät jäivät selvästi kahta edellistal-  
vea pienemmiksi. Monet tavallisimmat talvilintumme kuten esim. taliti-  
ainen ja hippiäinen olivat vähissä. Talven eittämätön valopilkku oli  
harmaapäätikka harvinaisen voimakkaan vaelluksensa ansiosta. Alkuta-  
lvesta nähtiin runsaasti räkättejä ja tilhiä niin kauan kuin syksyn hy-  
vää pihlajanmarjasatoa riitti niiden ravinnoksi. Kokonaisuutena lintu-  
talvea voidaan kuitenkin saatujen tulosten perusteella pitää keskimää-  
räistä hieman heikompana.

### KIRJALLISUUS

LIIMATTA, P. 1976: Talvilinnut 1975/76 Pohjois-Karjalassa. - Siipirikko  
3/76: 21-27.

LIIMATTA, P. 1977: Talvilinnut 1976/77 Pohjois-Karjalassa. - Siipirikko  
2/77: 50-56.



Kuva 1. Harmaapäätikkojen löytöpaikat talvikaudella 1977/78 Pohjois-Karjalassa. ● = 1 yksilö, ● = 2 yksilöä.

14.12. Mansikka-aho, 1♂ (JP). Samoilla seuduilla 3-6.1. 1♀ ja ehkä sama uudelleen 26.1.-31.3. (JP).

2.3. Ruunavaara, 1♂ (JP, RL).

Kontiolahti: (6)

12-16.11. Onttola, 1♂ ja "tammikuun -78 alusta huhtikuun puoliväliin" 1♀, joka rengastettiin (Risto Juvaste).

3.12.-4.4. Selkie, 1♂ ja 22-23.12. samassa paikassa myös 1♀ (Harri Kontkanen).

Maaliskuu 1 yks. Kylmäoja (T. Ahonen, V. Turunen)

Maaliskuu 1 yks. Mönni (K. Kotkajuuri, V. Turunen)

Liperi: (1)

6.12. Ylämylly, 1♂ (Seppo Lappi). Ennen varsinaista vaellusta saman vuoden alussa 5.12.1977 löytyi 1♀ kuolleen kirkonkylästä (Kaija Hyötyläinen, L. Karttunen).

Outokumpu: (2)

15.10.-10.11. Rummukkala, 1♀ (Mauno Korpelainen).

23.3. Kalaton, 1♂ (Mauri Leivo).

Tohmajärvi: (4)

16.10. Järventaus, 1♀ (Tuomo Eronen, Timo Eronen) ja Vepsä, Nikuvaara, 1 yks. (TuE, Kari Varonen).

9.11. Vepsä, 1♀ (TuE). Lisäksi Vatalassa "marraskuusta vuoden loppuun" 1♀ (TuE).

Juuka: (ainakin 1)

18.12. Kirkonkylä, Syrjälä, 1♀ (Hannu Lehtoranta). 12. ja 18.2. samassa paikassa jälleen 1♀ (sama?) (HL).

Eno: (1)

13.11. Uimaharju, 1♀ (Olavi Saaristo).

#### KIRJALLISUUS

v. HAARTMAN, L., O. HILDÉN, P. LINKOLA, P. SUOMALAINEN & R. TENOVUO 1963-72: Pohjolan linnut värikuvin. - Helsinki.



#### KOTKA TÄYSIHOIOSSA

Esko Lappi

Lokakuun 23. päivänä 1977 Pertti Tolvanen näki Lieksassa Riihiväärän kaatopaikan lähellä tien varressa hämärissä puussa nuoren kotkan, joka sittemmin jäikin kaupungin kaatopaikan liepeille asustamaan. Itse totesin linnun 30.10 siellä teurasjätteitä syömässä maassa. Lintu ei ollut kovin arka ja sain siitä otetuksi muutamia diakuvia n 50 m:n päästä. Lähemmäksi se ei kuitenkaan laskenut, vaan lensi läheisiin mäntyihin ja myöhemmin siitä vielä kauemmaksi. Vaalea pyrstön tyvi ja käsisulkien tyven vaaleat laikut näkyivät molemmin puolin siipiä. Ruokaa ei kyseisellä suolimontulla vaikuttanut olevan runsaasti.

Pertti T. otti 13.11. linnun käsin kiinni, koska se vaikutti huonokuntoiselta eikä lähtenyt lentoon. Hän kantoi sen parin kilometrin matkan sylissänsä kotiinsa, eikä lintu vastustellut käytännöllisesti katsoen lainkaan. Kynsissä ei tuntunut olevan puristusvoimaa juuri lainkaan. PT soitti minut katsomaan lintua. Valokuvasin sitä, rengastin vanhalla E-renkaalla ja otimme siitä muutamia mittoja. Siipien kärkiväli oli 180-185 cm, siiven pituus 61 cm ja pyrstö 36 cm. Väri selästä ja vatsasta oli tummanruskea, pyrstön tyvi valkea

samoin käsisulkien tyvi. Lintu ei aristellut kumpaakaan siipeään. Kun lintu näytti olevan kuitenkin loukkaantumaton, niin veimme linnun takaisin autolla kaatopaikalle ja laskimme sen irti. Se ei lähtenyt lentoon, vaan hyppi tasajalkaa siivet levällään maassa. Hetken harkinnan jälkeen lintu otettiin uudestaan kiinni ja tuotiin Vehkasuolle Tolvaselle, jossa PT laittoi linnulle halkoliiteriin tilavan häkin. Seuraavana aamuna löytyi häkin lattialta linnun jalassa ollut E-rengas oikaistuna. Tässä vanhassa renkaassa ei ollut ns. nastalukkoa.

Linnun tulevaisuuden merkeissä otettiin yhteyttä paikalliseen nimismieheen, rengastustoimistoon ja maa- ja metsätalousministeriön luonnonvarainhoitotoimistoon ja harkittiin lähettämistä Heinolan lintusairaalaankin, mutta siellä ei ollut enää tilaa. Viranomaisen suositukseksi tuli yrittää linnun elättämistä yli talven Lieksassa, mihin PT mielihyvin suostui. Ruokapuoli järjestyi helposti ravintolan ruoanjätteiden ja erään sikalan kuolleiden porsaiden avulla. Lintua ruokittiin säännöllisesti aamuisin n. neljänneskilon lihaerällä. Hoitajaltaan lintu sai nimen Pike. Kun linnun voimat olivat säännöllisellä ruokinnalla vähitellen palautuneet, niin Pike sai erään kerran ateriakseen elävän vanhan kanan. Aikansa tuijotettuaan orreltaan lattialla olevaa kanaa, kotka hyppäsi viimein sen päälle, ja tappoi sen yhdellä kynsien kouraisulla. Ettei lintu olisi tottunut liikaa ihmisiin, pyrittiin vierailijoiden määrää rajoittamaan. Ilmaista ruokaa riitti sopivasti koko talveksi.

Kevään koittaessa päätettiin viimein 23.3.78 rengastaa kotka uudestaan. Rengastustoimisto oli kovasti kiinnostunut siitä, kestäisikö uusi nastarengaskaan jalassa. Aikaisemmin oli jo saatu joltain kotkahaaskalta etelä-Suomessa epäilyksiä siitä, että kotka saisi itse renkaan jalastaan irti. Lintu oli nyt rivakassa kunnossa eikä rengastus ollut mikään helppo homma. Sitä ei voinut ottaa noin vain syliin. Ensin pudotettiin linnun päälle iso TV-laatikko, jota sitten vähitellen rutistettiin pienemmäksi. Laatikon alaosaan tehtiin reikä puukolla, josta saatiin rukkaskädessä jalka kiinni, ja niin voitiin puristaa pihdeillä rengas E-5948 kiinni. Lintu tuntui täysin terveeltä ja sen siivet viuhtoivat täysin normaalisti.

Vapauteen päästöyritys alkoi 22.4 aamupäivällä Tolvasen pihalla. Tukeva laatikko pantiin taas linnun päälle, paksu vanerilevy alle ja narut kiinni. Tämä tapahtui helpommin kuin rengastus. Rengas oli pysynyt jalassa hyvin. Punnitus osoitti kotkan painoksi 5,3 kg netto. Sitten ajettiin Patvinsuolle suuren saattueen kera. Mukana oli Helsingin Sanomien valokuvaaja ja reporteri, jokunen maakunnan



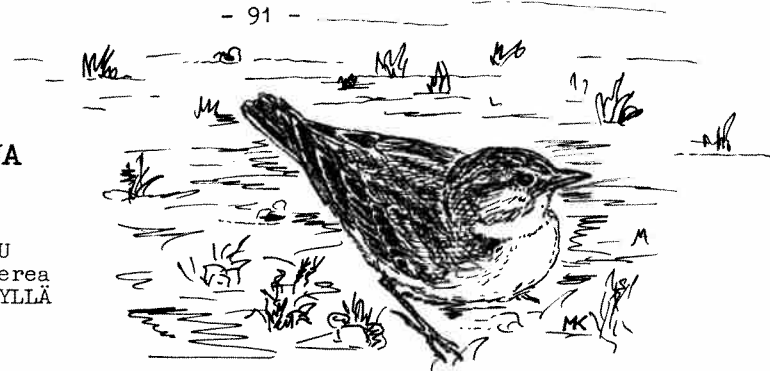


lehdistön edustaja ja eräitä kaitafilmaajia. Laatikko kannettiin tieltä kauemmaksi suolle, valokuvaajat asettuivat asemiin ja laatikko avattiin. Kotka lähti hieman vaivalloisesti matalalentoon, mutta ei saanut ilmaa tarpeeksi siipiensä alle, ja laskeutui runsaan sadan metrin päässä maahan eikä päässyt uusillakaan yrityksillä tarpeeksi korkealle. Erästä filminpätkästä nähtiin myöhemmin, että aivan alkumatkasta siivet osuivat pieneen männyn kakkärään, ja lintu menetti sen jälkeen "uskonsa" lentotaitoonsa. Kun väki väheni suolta lintu nousi metrisen männyntarrin latvaan ja antoi siinä kuvata itseänsä varsin läheltä. Siivet tuntuivat täysin ehjiltä. Pyrstö ja muukin höyhenpeite oli kastunut suolla räppimisestä. Pienen hoitaja tarkkaili tilannetta yön yli ja otti seuraavana aamuna linnun uudelleen laatikkoon. Se tuotiin vielä kerran takaisin häkkiinsä ja pantiin lievälle laihdutuskuurille, Ylipaino, harjoituksen puute ja höyhenpeitteen kastuminen - muuta järkisyyttä emme keksineet tilanteeseen. Pohjolan linnut värikuvin ilmoittaa koiraan painoksi 3000-4400 g ja naaraan 3750-6000 g. Jos lintu oli ♂, niin sillä oli ylipainoa (siipi ♂ 600-683 mm, ♀ 620-692 mm). Uusi vapautusyritys tehtiin vapun jälkeen 6.5, jolloin lintu ensi yrittämällä pääsikin lentämisestä "jyvälle" ja hävisi suolle. Sen koommin ei varmoja tietoja linnusta olekaan kuulunut. Ainakaan joulun alla 1978 ei tietoja linnun kohtalosta ole saatu. Toivoikaamme sille mahdollisimman pitkää ikää.

Linnusta otetuista mustavalkoisista ja diakuivista Dick Forsman varmistti, että lintu oli vuoden 1977 poikasia. Hän toteaa, että kaikki linnun siiven yläpeitinhöyhenet ja selkähöyhenet ovat valkoisia tyviä lukuunottamatta yhtenäisen tummanruskeat eikä joukossa ole muita selvästi kuluneempia ja vaaleampia höyheniä kuten kaikilla vuotta vanhemmilla linnuilla on. Tämä nuoren linnun selkäpuolen tasavärisyys johtuu siitä, että se ei ole vielä läpikäynyt sulkasatoa. Sulkiminen alkaa kotkalla 2-vuotiaana kesällä ja se on osittainen, t.s. vain osa sulista vaihtuu samoin osa höyhenistä. Tällöin vanhat, kuluneet ja vaaleat höyhenet eroavat jyrkästi läheisistä vaihtuneista tuoreista ja tummista höyhenistä, ja koko kotkan selkäpuoli muuttuu hyvin kirjavaksi. Tämä tuntomerkki näkyy yleensä hyvin maastossa sekä istuvalta että usein myös lentävältä linnulta.

## SATUN- NAISVIERAANA

LYHYTVARVASKIURU  
Calandrella cinerea  
JOENSUUSSA SYKSYLLÄ  
1970



Matti Kapanen

25.8.1970 ollessani rengastusretkellä Joensuun Linnunlahdella laajalla täytemaa-alueella (nykyinen ravirata), huomasin noin sadan metrin päässä lentelevän oudon pikkulinnun, jonka ulkonäön ja ääntelyn perusteella arvelin joksikin kiuruksi. Jo kaukaa kiintyi huomio sen pieneen kokoon ja hyvin vaaleaan väriytykseen. Lintu viivähti pienen hetken maassa parin hempon kanssa, jolloin totesin sen hemppoja hieman suuremmaksi ja tukevammaksi. Koko alapuoli näytti myötääuringossa erittäin vaalealta, täysin juovattomalta ja täplättömältä. Lennossa kuulunut ääni oli hieman kiurumainen, kuiva "driu". Lintu oli kuitenkin melko arka ja hävisi nopeasti paikalta enkä sitä enää löytänyt saadakseni siitä tarkemman kuvauksen.

27.8. lintu löytyi jälleen samalta alueelta. Nyt sain tarkkailla sitä hyvissä olosuhteissa n. 20-30 m:n etäisyydeltä ja tein seuraavan kuvauksen: kiurua selvästi pienempi, yleisväriltään erittäin vaalea, selkäpuoli harmahtavanruskea hieman tummempien täplien pitkittäisjuovittama, vatsapuoli kellervänvalkea, rinnan yli kulki vatsaa hieman tummempi ruskeankellervä vyö. Koko alapuoli vaikutti täysin juovattomalta ja täplättömältä. Lyhyehkön pyrstön reunasulat olivat valkeat. Nokka oli verraten lyhyt, koivet lihanpunervat. Minkäänlaista töyhtöä ei havaittu. Ääni, joka kuului aina linnun lentäessä, oli kuiva, sirahtava "driu" tai kaksiosainen "driu-dr". Kerran kuultiin linnun lähtiessä lentoon lyhyt, viheltävä "tiy". Lento vaikutti kevyen kirvismäiseltä. Maassa liikkeessaan teki nopeita juoksupyrähdyksiä.

Jo 25.8. epäilin lintua lyhytvarvaskiuruksi, mutta vasta 27.8. nähtyäni linnun paremmin saatoin varmistua asiasta. Edellä luetellut tuntomerkkit voitiin todeta useita kertoja myöhemminkin, sillä lintu viivyi paikalla 17.9. saakka, joten siitä tuli tuttu useimmille seudun lintumiehille. Lajille tyypillisiä, joskin usein vaikeasti havaittavia rinnansivun tummia laikkuja ei kertaakaan tällä yksilöllä havaittu. Mieluiten lintu oleskeli alueen kaikkein niukkakasvisimmilla saavikko- ja hietikkokentillä.

Suomessa laji on tätä ennen tavattu vajaat kymmenen kertaa. Kaikki havainnot keskittyvät Helsingin ja Porin väliselle rannikkoseudulle, joten Linnunlahden yksilö oli ensimmäinen sisämaassa havaittu. Lajin lähimmät pesimäseudut ovat Välimerenmaissa ja Kaakkois-Euroopassa. Täältä levinneisyysalue jatkuu läpi Aasian Kiinaan saakka (v. HAARTMAN ym., Pohjolan linnut värikuvin s. 637).

LYHYTVARVASKIURU *Calandrella cinerea*★ TOISEN KERRAN POHJOIS-KARJALASSA

Jouni Pursiainen

19.9.1976 löysin kylätieltä Pyhäselän Mulossa lentokyvottomän, aivan ilmeisesti auton kolhiman pikkulinnun, joka lähemmin tarkasteltuna osoittautui lyhytvarvaskiuruksi. Lintu oli sen verran huonokuntoinen, että katsoin viisaimmaksi lopettaa sen enempien kärsimysten välttämiseksi. Myöhemmin se toimitettiin Joensuun Korkeakoulun kokoelmiin. Kädessä olleesta linnusta tehtiin seuraava kuvaus: Päälaki harmahtava, tummahkotäpläinen, selkäpuoli vaalean harmaanruskea, höyhenten keskukset mustanruskeat, vatsa ja alperä puhtaanvalkeat, kupeilla rusehtava vivahde, kurkku valkeahko ja sen reunoilla pieniä mustahkoja viiruja, rinnan poikki kulki rusehtava vyö, jonka yläreunassa muutamia heikkoja, tummia viiruja, rinnan sivuilla selvät, mustanruskeat laikut, pyrstösulkien reunat vaalean ruosteenruskeat, reunasulat muuten ruosteenvalkeat, keskemät sulat mustat. Ennen kiinniottoa kuului ääni, joka oli lyhyt kiurumainen "driu".

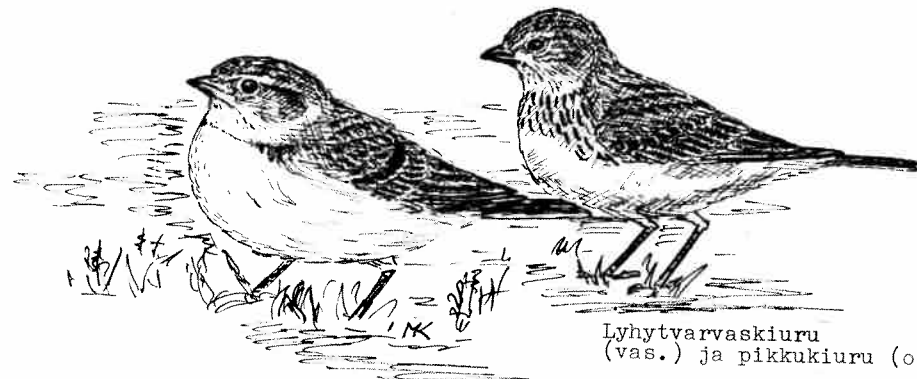
Mitat: kokonaispituus n. 15,5 cm, siipi 92 mm (Svensson 2), pyrstö 58 mm, nokka höyhenyksen 10,5 mm ja kalloon 12,7 mm, nilkka 24,1 mm. Uloin tertiaali = 4/5 (≈4) käsisulka.

Linnusta otettuja kuvia on julkaistu Lintumiehessä 2/78 ja Siipirikossa 2/77.

LYHYTVARVASKIURUN *Calandrella cinerea* JA PIKKUKIURUN *C. rufescens*  
MÄÄRITTÄMINEN MAASTOSSA

Matti Kapanen & Paavo Liimatta

Edellä olleista tiedonannoista saa jo verraten hyvän kuvan lyhytvarvaskiurun ulkonäöstä. Suotuisissa olosuhteissa lajin määrittäminen ei olekaan aivan ylivoimaista, eikä sitä kovin helposti sotke kotoisiin kiurulajeihimme. Tämä tietenkään edellyttää meillä säännöllisesti esiintyvien lajien hyvää tuntemusta sekä ulkonäön että äänten perusteella. Kiurut ovat kuitenkin tunnetusti maassa varsin vaikeasti havaittavia lajeja, joten aina tilaisuuden tullen kannattaa tämän ryhmän "yleisiäkin" lajeja tarkasteilla huolella. Niinpä tavallinen kiuru huomattavasti vähälukuisemmasta kangaskiurusta puhumattakaan saattaa äänettömänä maassa ollessaan harhauttaa kokeneemmankin lintujentuntijan. "Pienen" kiurun tavatessaan retkeilijän on hyvä muistaa, että suurin piirtein samoilta seuduilta meille harhautuu, joskin harvemmin lyhytvarvaskiuru-



Lyhytvarvaskiuru  
(vas.) ja pikkukiuru (oik.)

run lähisukulainen pikkukiuru. Lajit muistuttavat niin paljon toisiaan, että todella huolellinen tarkastelu ennen lopullista ja "varmaa" lajinmäärittystä on paikallaan.

Lajien varmimpina eroina on perinteisesti pidetty alapuolen väritystä. Lyhytvarvaskiuru kuvataan alta vaaleaksi, viiruttomaksi, joskin nuorilla linnuilla mainitaan heikkoa täplitystä tai juovitusta rinnanseudulla, pikkukiuru kuvataan vastaavasti aina rinnasta ja osittain myös kupeista viiruisiksi. Lisäksi todetaan lyhytvarvaskiurulle (vanhalle) tyypilliset kaulan sivujen tummat laikut hyväksi, joskin usein vaikeasti havaittavaksi tuntomerkeksi (esim. PETERSON ym. 1962, BRUUN & SINGER 1972, HEINZEL ym. 1974, v. HAARTMAN ym. 1963-72). Mainitut tuntomerkit pitävät useimmissa tapauksissa paikkansa. Koska lyhytvarvaskiurullakin voi olla rinnanseudulla ja kupeiden yläosassa hyvin selvää juovitusta (DENNIS & WALLACE 1975) on paikallaan selostaa muitakin lajeja toisistaan erottavia tuntomerkkejä, joita esim. kenttäoppaissa ei mainita. Selvityksen perustana on British Birds-lehdessä (6/1975) julkaistu kirjoitus (DENNIS & WALLACE 1975), jota on täydennetty SVENSSONin (1976) oppaalla.

Rakenne- ja muotoeroja

Kooltaan ja rakenteeltaan lajit eivät paljoakaan poikkea toisistaan. Päänmuodossa on kuitenkin hieman eroa. Lyhytvarvaskiurun päälaki on litteämpi, matalampi, pikkukiurun taas pyöreämpi ja siten korkeampi. On kuitenkin muistettava, että lyhytvarvaskiurukoiraat voivat soidinlaulun yhteydessä kohottaa päälakihöyheniään (Suomessa ei liene kuitenkaan koskaan tavattu kumpaakaan lajia laulavana). Molempien lajien nokka vaikuttaa melko lyhyeltä ja verraten paksulta. Lyhytvarvaskiurun nokka on aina pitempi (höyhenyksen 11.6-12.0 mm), pikkukiurun nokka on lyhyempi (9.1-10.5 mm) (SVENSSON 1976) ja lisäksi se näyttää suhteellisesti paksummalta. Vaikka lajeja ei nokan perusteella voikaan määrittää maastossa, kannattaa siihen kuitenkin kiinnittää huomiota (ks. DENNIS & WALLACE 1975, kuvat 37 a ja b). Myös siiven rakenteessa on eroa. Lyhytvarvaskiurulla on pitkät tertiaalit, joista uloin ja samalla pisin ulottuu lähes siiven kärjen tasalle, vastaavasti pikkukiurun pisimmän tertiaalin kärki jää huomattavasti kauemmaksi siiven kärjestä (ks. taulukko 1.). Tertiaalien pituussuhteiden toteaminen, niin hyvä tuntomerkki kuin se onkin, vaatii kuitenkin erittäin hyviä olosuhteita ja harjaannusta.

Lyhytvarvaskiuru pisin tertiaali = 5. käsikulka/siiven kärki  
Pikkukiuru pisin tertiaali = 6./8. käsikulka

Taulukko 1. Pisimmän tertiaalin kärjen sijoittuminen siipisulkiin nähden (SVENSSON 1976).

### Väritys

Kuten jo aikaisemmin todettiin lyhytvarvaskiuru on alta vaalea ja yleensä juovaton, mutta vaihtelua esiintyy. Esim. Fair Islen lintuasemalla on keväälläkin nähty yksilöitä, joilla on silmiinpistävän selvää juovitusta rinnassa ja kupeiden yläosassa (DENNIS & WALLACE 1975). Nämä ovat todennäköisesti olleet nuoria lintuja, jotka eivät ole sulkineet aikuispukuun syksyllä. Edellä myös jo mainittiin kaulan sivun tumma laikku hyväksi lajituntomerikiksi, milloin se vain näkyy. Pikkukiurulla on aina rinnan yli kulkeva lukuisten säännöllisten viirujen muodostama leveä rintavyö ja viirutus jatkuu alas kupeille. Juovat ovat tummemmat ja selvemmät kuin lyhytvarvaskiurulla.

Molempien lajien selkäpuolen väritys on pääpiirteissään samanlainen, joskin pikkukiurun höyhenten keskustat ovat tummemmat ja selvemmät ja näkyvät hyvin vanhan linnun hartiahöyhenissä.

Myös siiven kuvioinnissa on eroa. Lyhytvarvaskiurun siiven keskimmäisten peitinhöyhenten keskustat ovat tavallisesti muita peitinhöyheniä tummemmat ja etenkin kuluneessa puvussa ne muodostavat selvän, tumman juovan siiven poikki. Tätä on kuitenkin maastossa yllättävän vaikea huomata, sen sijaan valokuvissa juova on yleensä helppo todeta (ks. DENNIS & WALLACE 1975, kuvat 36 a, b ja 37 b). Tuoreessa puvussa piirre ei ehkä ole yhtä selvä, koska keskimmäisissä peitinhöyhenissä on tuolloin hyvin leveät, vaaleat reunukset (ks. KAPANEN 1977, MIKKOLA 1978). Pikkukiurun vastaava kuviointi on tasaisempaa, eikä siten niin näkyvää kuin lyhytvarpaalla.

### Ääni

Lähisukuisten ja keskenään hyvin samannäköisten lajien erottaviin piirteisiin kuuluvat lähes poikkeuksetta äänet. Äänten kirjaimin kuvaaminen on kuitenkin tunnetusti vaikeaa ja erityisen vaikeaa on vaikkapa suomalaisten tulkita esim. englantilaisia äänenkuvauksia. Niinpä seuraavia kuvauksia onkin pidettävä lähinnä viitteellisinä, ei suinkaan ehdottoman kirjaimellisesti otettavina. Lyhytvarvaskiurun kutsuääni on lyhyt, kuiva "tsirrp" ja valittava "viiu" tai "tiiu" (vrt. s.91). Pikkukiurun ääni on venytetympi, terävä ja kuuluva "prrit" tai "prrrt".

On kuitenkin selvää, että jokainen kunnon kenttäornitologi tavatessaan oudon kiurun (tai muun linnun) tekee välittömästi huolellisen kuvauksen linnun muodosta, värityksestä, käyttäytymisestä ja tietenkin myös oma-kohtaisen näkemyksen äänistä. Vertailu lähisukulaisiin jo entuudestaan tuttuihin lajeihin on paikallaan, joten eiköhän oudostakin siivekkäästä laji selviä ja ellei, niin olkoon se sitten vaikkapa "Mystery Bird"!

### KIRJALLISUUS

BRUUN, B. & A. SINGER 1972: Euroopan lintuopas. - Helsinki.

DENNIS, R.H. & D.I.M. WALLACE 1975: Field identification of Short-toed and Lesser short-toed Larks. - British Birds 68: 238-241.

v. HAARTMAN, L., O. HILDEN, P. LINKOLA, P. SUOMALAINEN & R. TENOVUO 1963-72: Pohjolan linnut värikuvin. - Helsinki.

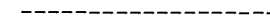
HEINZEL, H., FITTER R. & J. PARLOW 1974: Lintukäsikirja. - Helsinki.

KAPANEN, M. 1977: Vuoden 1976 rariteetit. - Siipirikko 4: 43-46.

MIKKOLA, K. 1978: RK:n hyväksymät vuoden 1976 harvinaisuushavainnot. - Lintumies 13: 58-67.

PETERSON, R.T., G.R.MOUNTFORT & P.A.D. HOLLON 1962: Euroopan linnut. - Helsinki.

SVENSSON, L. 1976: Euroopan varpuslinnut. Sukupuolen ja iän määrittäminen. - Suomen Lintutieteellinen Yhdistys. Helsinki.



## OSALLISTUMISOHJEITA ULKOMAISIIN VALOKUVANÄYTTELYIHIN

Jari Louhelainen

Näyttelyihin voidaan lähettää mustavalko- ja väripaperikuvia sekä diapositiiveja. Näyttely voi olla myös keskittynyt yhteen kuvatyyppiin, esim. dioihin. Paperikuvien tulee olla 30 x 40 cm tai johdannaiset, ellei toisin mainita näyttelykutsussa. Kuvien tulee olla pohjustamattomia, ellei järjestäjä sitä nimenomaan vaadi. Diat 24 x 36 mm lasikehyksissä. Eräät järjestäjät ovat alkaneet vaatia pahvikehyksiä, ilmeisesti lasien särkymisvaaran takia. Joihinkin näyttelyihin kelpaavat myös 60 x 60 mm diat. Kaikki diat tulee olla standardikokoisissa kehyksissä, 24 x 36 = 5"x5" ja 60 x 60 = 7"x7". Kuvia per ryhmä 4. (Hyvin harvoin poikkeuksia!). Diakehyksen vasemman alanurkkaan ns. peukalomerkki, 1. pyöreä, värillinen teipinpala katsottaessa kuvaa oikeinpäin valoa vasten. Sen avustuksella diat ohjataan projektoriin. Kuvat lähetetään painotuotteena, Printed matter. Diat voidaan lähettää pikkupakettina, pakkaukseen merkintä Small packet: Lähetys tulee olla helposti tarkastettavissa, teippiä ei saa käyttää. Paperikuvat on oltava itse vedostettuja, ne voidaan lähettää alkuperäispakkauksessa, kuoren merkinnät (esim. Agfa) pitää sutata tarkasti. Kuvien tukena on hyvä käyttää pahvia tai vastaavaa. Diat on paras lähettää pehmustetussa kirjekuoressa, joita saa kirjakaupoista (hinta n. 1,50 mk). Diat on pakattava huolellisesti, varsinkin lasikehyksiä käytettäessä. Paperikuviin ja diojen kelykseen kuvan nimi, järjestysnumero, oma nimi, osoite. Jos haluaa

kuvien nimien ymmärrettävän, ne on tietysti kirjoitettava kansainvälisellä kielellä. (Englanti, Saksa, Ranska). Helposti irtoavia lappuja ei tule käyttää.

Näyttelykutsu 1. Entry form on tilattava ajoissa näyttelyn järjestäjältä. Pyynnön voi lähettää englanninkielisenä seuraavasti: Dear Sirs, Could you please send your Entry forms for (Näytt. nimi). Thank you in advance.

Your very truly  
(Allekirjoitus, nimi ja osoite)

Näyttelyn järjestäjien osoitteita on tietääkseni vain Kameralehdessä. Kun Entry form on saatu, kirjoitetaan siihen selvästi nimi, osoite, maa, ja kuvien nimet niille varattuun paikkaan. Yksi lipukkeista tulee kuvalähetysten päälle.

Entry formin mukana kirjekuoressa lähetetään osallistumismaksu. Maksu voidaan suorittaa shekillä tai kansainvälisiä vastauskuponkeja käyttäen. Shekin käyttöä suositellaan ja se on halvempi. Shekin saa lunastaa pankista. Kans. postivastauskuponkeja 1. IRC-kuponkeja saa postista. Lähetykset tulisi kirjata. Sosialististen maiden näyttelyihin ei useinkaan peritä osallistumismaksua. Rahaa ei saa missään tapauksessa lähettää sellaisenaan! Entry form ja osallistumismaksu lähetetään erikseen, ts. niitä ei saa lähettää yhdessä kuvien kanssa. Muutamia tulevia näyttelyitä:

6th International Students Photographic Salon 78/79 (Tarkoitettu opiskelijoille). Kuvat perillä viimeistään: 5/5-79. Näyttelykutsun tilausosoite: The Assistant Secretary, Salon Committee, Singapore Polytechnic Photographic Society, c/o Singapore Polytechnic Students Union, Dover Road, Singapore 5

66th Pittsburgh International Salon of Photographic Art Kuvat perillä viimeistään: 20/31979 (Paperikuvat), 6/3 1979 (Diat) Näyttelykutsun tilausosoite: Eleanor B. Grove 463 Biddle Avenue Pittsburgh, P.a.15221 U.S.A.

Southampton International 1979. Kuvat perillä viimeistään: 5/2 -79 (Paperikuvat), 19/2 -79 (Diat). Näyttelykutsun tilausosoite: Southampton Camera Club, c/o J. Rhodes, 5 Cavendish Close, Great Woodley, Romsey, Hampshire, ENGLAND

7e salon mondial d'art photographique VIRTON 79. Kuvat perillä viimeistään: 14/4 -79. Näyttelykutsun tilausosoite: Photoclub VIRTON Rue du Chapiteau 6, B-6760 Virton Belgium