



SIIPIRIKKO 3/79

Pohjois-Karjalan Lintutieteellinen Yhdistys r.y.

Julkaisija: Pohjois-Karjalan Lintutieteellinen Yhdistys r.y.
FL 119 80101 Joensuu 10

Puheenjohtaja: Risto Juvaste 80510 Onttola puh. 80293

Varapuheenjohtaja: Pentti Tanninen Riihisärkänkatu 10 C 12,
80160 Joensuu 16

Sihteeri: Jouni Pursiainen 80550 Reijola puh. 87175

Jäsensihteeri: Risto Laitinen 82220 Niittylahti puh. 87267

Rahastonhoitaja: Juhani Hyttinen Sorvarinkatu 6 80150 Joensuu 15
puh. 821482

Muut hallituksen jäsenet: Jukka Heikkinen Lamminkyläntie 3 81730 Liek-
sa 3, Juha Miettinen Värntinätie 28 80260 Joensuu 26 ja Pekka Puusti-
nen Kalevankatu 12 D 22 80110 Joensuu 11

Lenden toimintuskunta: Juhani Hyttinen, Matti Kapanen ja Paavo Liimatta.

Tilausasiat: Lehti ilmestyy 3 kertaa vuodessa. Jaetaan jäsenille jä-
senmaksua vastaan. Jäsenmaksun suuruus v. 1979 20 mk (opiskelijat 12 mk).
Siipirikon tilausmaksu v. 1979 18 mk. Irtonumerot 4 mk (+ 2 mk posti-
tuskuluja).

Yhdistyksen postisiirtotili: KU 879 55 - 8/Pohjois-Karjalan Lintu-
tieteellinen Yhdistys r.y./Hyttinen Sorvarinkatu 6 80150 Joensuu 15.

Kansi Heinäkurppa (Valokuvannut Esko Lappi)

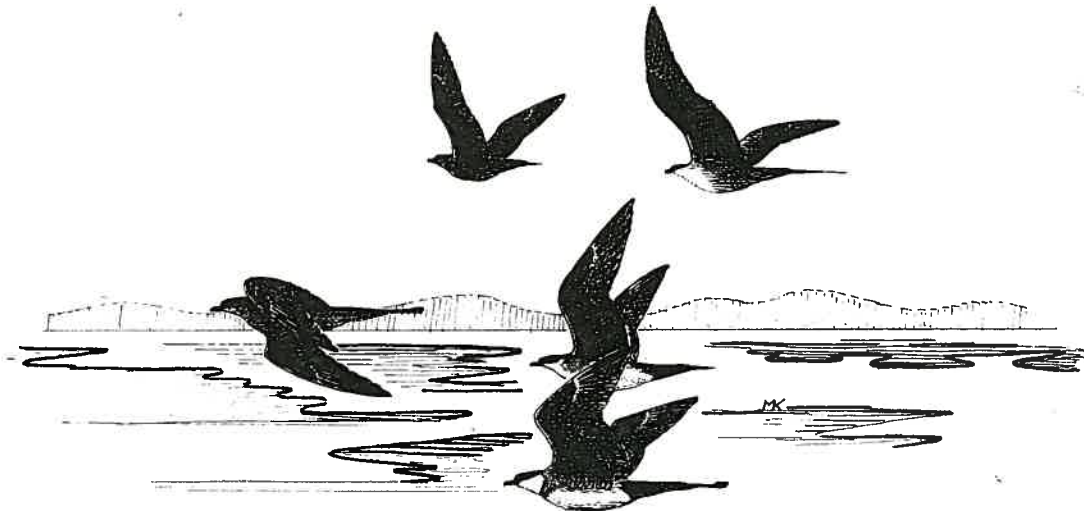
Piirroksat: Kihuja (s. 67), kattohaikara (s. 68), isolokkeja (s. 73)
ja mustakaularastas (s. 91) Matti Kapanen



SISÄLLYSLUETTELO

	Sivu
Rariteetit 1978 Pohjois-Karjalassa: Matti Kapanen	67
Kuinka löytää rariteetteja Pohjois-Karjalasta: Paavo Liimatta.	75
Havaintoja heinäkurpasta (Gallinago media) Lieksasta: Esko Lappi	88
Satunnaisvieraana: - Mustakaularastas (Turdus ruficollis atrogularis) tavattu Pohjois-Karjalassa?: Matti Kapanen	91
ARK tiedottaa	93
Määrittämisspähkinä	94

★ = Valtakunnallisen (Suomen lintutieteellisen yhdistyksen) rari-
teettikomitean tarkastama ja hyväksymä havainto.
☆ = Alueellisen rariteettikomitean tarkastama ja hyväksymä havainto.



RARITEETIT 1978 POHJOIS-KARJALASSA

Matti Kapanen

Vuosi oli harvinaisten vierailijoiden kannalta erittäin antoisa. Maakunnan lajiluetteloon tulivat uusina lisää kyhmyjoutsen ja niittysuohaukka. Myös "kovien pinnosten" listasta muodostui melkoisen edustava. Näistä mainittakoon mm. ruostesorsa, lyhytnokkahanhi, kiljukotka, tunturikihi, mustapäätasku, vuorivästäräkki ja sitruunavästäräkki. Eräät lajit esiintyivät lisäksi poikkeuksellisen runsaina. Selvimpiä esimerkkejä olivat harmaasorsa, leveäpyrstökihi, isolokki ja turturikihi keväällä, idänuunilintu kesällä ja nokkavarpunen loppusyksyllä ja talvella.

Arkille lähetettiin käsiteltäväksi 188 lomaketta, siis huomattavasti edellisvuosia enemmän. Näistä lähinnä puutteellisten tietojen perusteella jouduttiin hylkäämään 15 havaintoa: tundrahanhi 3, tundra/kiljuhanhi 2, pikkujoutsen 2, ristisorsa 1, muuttohaukka 1, muutto/tunturihaukka 2, merilokki 1, luhtakana 1, lapinuunilintu 1, tundraurpiainen 1. SLY:n Rariteettikomitealle välitettiin 17 havaintoa, joista Rk hylkäsi kolme: kiljuhanhi, punajalkahaukka ja pikkusirkku. Eräät havainnot aiheuttavat Arkille jatkuvasti päänvaivaa ja tällaisia ovat esim. nimikkeet "Aquila sp.", "Aquila/Haliaetus", "iso Falco" ja Streptopelia sp.". Lähes poikkeuksetta kuvaukset näissä ovat olleet niin "ympäripyöreitä", esitetyt tuntomerkit suh-

teellisiä ja vaikeasti arvioitavia, että katsottiin aiheelliseksi luopua näiden havaintojen julkaisemisesta. Tämä ei kuitenkaan tarkoita sitä, että Ark ei enää tarkastaisi näitä havaintoja. Havainnoitsijat voivat edelleenkin lähettää tietojaan näistä "lajeista" ja tiedustella komitean jäsenten mielipidettä mahdollisesta tarkemmasta lajinnäilytyksestä.

Lyhenteet: p = paikallinen, m = muuttava, jp = juhlapukuinen, ä = ääntelevä, va = vaalea, tu = tumma, kv = kalenterivuosi (esim. 2.kv = toinen kalenterivuosi).

Merimetso (Phalacrocorax carbo)

16.9. Lip Kolehmalanlampi 1 juv. hukkuneena kalakatiskassa (LK).
30.9.-8.10. Joe Höytiäisen kanavan suisto 1 juv. p (MK, IL ym.).
Lisäksi Phalacr. sp. 21.8. Out Sysmäjärvi 2 m (AJ). - Laji on jatkuvasti vähälukuinen muuttovieras.

Harmaahaikara (Ardea cinerea)

20.4. Vär Uudenkylänlampi 1 p (KR ym.)
2.8. Out Vuonos 2 juv. p, lähtivät SE (ML, AJ, HR). - Yllättävän harvinainen vierailija maakunnassa.

Kaulushaikara (Botaurus stellaris)

4.5. Out Sysmäjärvi 1♂, mahdollisesti sama myös 9.6. (ML ym.).
14.5. Out Sätöslahti 1♂ (ML).

Kattohaikara (Ciconia ciconia)

7.5. Vär Sääperi 1 m (KV, KR).



Mustahaikara (C. nigra)

27.5. Eno Likovaara 1 p (EK). Vasta toinen havainto P-K:sta.

Harmaasorsa (Anas strepera)

6.5. Joe Höyt. kan. suisto 1♂♀ p (MK ym.). 13.5. Out Sysmäjärvi 1♂ p (TL ym.) ja samassa paikassa 18-19.5. 1♂ p, 19.5. todennäk. myös ♀ (AJ). 20.5. Kon Pitkäranta 1♂ p (MK, PL). 22.7. Out Sysmäjärvi 1♀-puk. p (AJ). - Lajin havaitsemisessa kaukoputki on ollut verrattomana apuna.

Allihaaha (Polysticta stelleri)

9.12. Joe Pielisjoki vaneritehtaan ranta 1♀-puk. p (MK ym.).
- Edellisen katsauksen kuvatekstin ennustus kävi toteen!

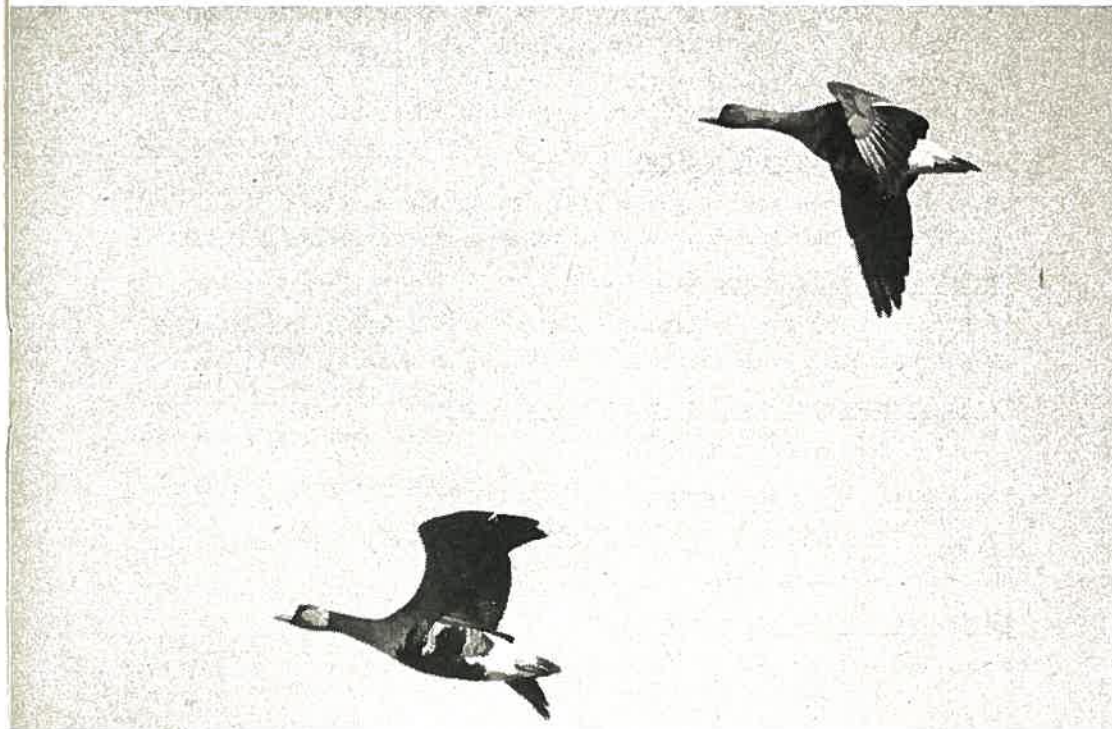
Ruostesorsa (Tadorna ferruginea) ★

27.5. Pol Martonvaara 1♂ p (KV). - Toinen havainto P-K:sta.

Tundrahamhi (Anser albifrons)

23.4. Out Sysmäjärvi 1 m metsähanhien kanssa (ML, HR). 22-27.4. Vär Sääperi 2 ad p metsähanhien seurassa (TuE, KV ym.). 13.5. Pol Viklinrimpi 25 ad ja 3 juv p metsähanhiparvessa (PL, JH). 1.7. lähtien elo-

Tundrahamhia (Valok. K. Varonen)



kuun alkuun Out Sysmäjärvi 1 juv 2.kv p (AJ,MK,ML). - Nykyisin laji näyttää olevan säännöllinen kevätvieras. Tällöin määrittystä helpottaa suuresti se, että linnut ovat usein olleet paikallisia. Syksyisin, hanhiparvien mennessä suoraan yli pysähtymättä, tilanne on huomattavasti vaikeampi. Tuolloin taas joudutaan paljolti turvautumaan ääniin, mutta nuorten lintujen mukanaolo ja mahdolliset sekaparvet aiheuttavat hyvin helposti sekaannuksia. Pelkkiin äänimäärittäisiin hanhien kohdalla tulee aina suhtautua kriittisesti.

Tundra/Kiljuhanhi (A. albifrons/erythropus)

21.4. Out Laavussuo 2 ad p (JK). 13.5. Out Vuonos 2 m Anser-parvessa (AJ). 24.9. Rää Lamminpohja 1 ad m metsähanhiparvessa (MK). 26.9. Out Mustajoki 60 m (AJ).

Lyhytnokkahanhi (A. brachyrhynchus) *

4.5. Out Vuonos 2 p (ML,AJ). - Tavattu kerran aikaisemmin samassa paikassa.

Kyhmyjoutsen (Cygnus olor)

30.4. Joe Höyt. kan. suisto 1 ad p laulujoutsenen seurassa (IL,PP ym.). 2.5. Out Sysmäjärvi 1 p laulujoutsenten kanssa (HR). Ehkä sama lintu. - Uusi laji maakunnalle.

Pikkujoutsen (C. columbianus)

23.4. Vär Sääperi 1 ad ja 1 juv (2.kv?) p laulujoutsenten kanssa (MK,PL,VT ym.). Ilmeisesti samat linnut edellisenä päivänä Toh Noittaassa (TuE,KV). 10-15.5. Rää Leppälampi 1 ad p laulujoutsenten kanssa (VT ym.). 21.5. Kon Varparanta Rupilahti 1 ad p (JT).

Maakotka (Aquila chrysaetos)

22.4. Lie Petronniemi 1 juv m (AH). 24.9. Joe Mutala 1 juv m (JH). - Yllättävän harvinainen muuttoaikoina (vrt. merikotka).

Kiljukotka (A. clanga) *

16.9. Joe Höyt. kan. suisto 1 subad/ad m (MK,O-PP). - Ensimmäinen Rk:n hyväksymä havainto tästä harvinaisesta kotkasta P-K:ssa.

Kilju/Pikkukiljukotka (A. clanga/pomarina)

5.9. Kon Haapavirta 1 m (PL).

Haarahaukka (Milvus migrans)

27.4. Vär Sääperi 1 m (PL,KV). 11.8. Out Alavi 1 m (ML,HR). 3.9. Out Mustajoki 1 m (HR).

Merikotka (Haliaetus albicilla)

20.4. Pyh Niittylahti 1 juv m (JP) ja Out Sysmäjärvi 1 ad m (ML).



Merikotka (Valok. J. Ilvonen)

23.4. 1 imm. m (MK,PL,VT). 1.5. Rää Kiesjärvi 1 imm. p (J&O Ilvonen). Tunnistettiin valokuvista. 18.6. Kon Pitkäranta 1 ad p (MK ym.). 11.8. Joe Höyt. kan. suisto 1 m (VR). - "Yleisin" kotka maakunnassa muuttoaikoina. Kesäkuinen vanha lintu oli yllättävä.

Niittysuohaukka (Circus pygargus) *

8.9. Out vanhan kaivoksen torni 1 ad ♂ m (ML,HR). - Uusi, joskin odotettu laji maakunnalle.

Punajalkahaukka (Falco vespertinus) *

22.5. Out Vuonos samanaikaisesti 2♂ p (AJ).

Luhtakana (Rallus aquaticus)

25.6. Out Laikanlahti 1 ä ♂ (AJ).

Liejukana (Gallinula chloropus)

16-18.4. Lie Partalanmäki 1 ad p pihapiirissä (EL). 18.5. Joe Penttilä 1 ad p (KV,JS). 29.5. Pyh Sintsinlampi 1 ä ♂ (JP,RL). 10.6. Out Laikanlahti 1 ä ♂ (ML ym.). 26.7. Out Sysmäjärvi 1 ä ♂ (ML).

Keräkurmitsa (Eudromias morinellus)

8.9. Joe Höyt. kan. suisto 1 m ilmeisesti juv (MK).

Heinäkurppa (Capella media)

11-18.9. Lie Rauhala 1 jalkavaivainen ja 15.9. löytyi samasta paikasta kissan tappama, joka tunnistettiin siivistä ja pyrstöstä (EL). 22.9. Joe Höyt. kan. suisto 1 p (MK).

Mustapyrstökuiiri (Limosa limosa)

14.5. Ilo Koivusuo 1 p (JM ym.). 17.5. Out Vuonos 1 (HR).

Lampiviklo (*Tringa stagnatilis*)★

13-15.5. Joe Höyt. kan. suisto 1 p (TL ym.). 19.5. Out Vuonos 1 p (AJ ym.). 24.7. Out Sysmäjärvi 1 p (AJ). - P-K:n ensimmäinen 1974, josta lähtien säännöllinen vieras. Havaittu yhteensä 11 kertaa, joista peräti 7 kertaa (8 yks.) Outokummussa.

Rantakurvi (*Xenus cinereus*)

21.5. Lie Kevätlahti 1 p (EL). Out Vuonoksessa yksinäinen lintu neljästi: 22.5. (AJ), samana päivänä illalla eri yksilö (ML ym.), 3.6. (AJ) ja 27.6. (AJ). 1.7. Out Sysmäjärvi 1 p (AJ ym.).

Isosirri (*Calidris canutus*)

15.6. Out Vuonos 2 jp p (AJ). 17-18.6. Joe Höyt. kan. suisto 28 jp p (MK ym.).

Merikihu (*Stercorarius parasiticus*)

14.5. Joe Linnunlahti 3 va p (JP, JH) ja 18.5. 6 va m (MK, PL). 18.5. Joe Vainoniemi 11 va m (ET, AV). 21.5. Pyh Mulo 3 va m (JP, JM). 21.5. Out Vuonos 1 tu p (AJ). Joe Höyt. kan. suistossa kolmesti: 11.6. 1 va (MK, AL), 26.8. 1 va m (PL) ja 3.9. 2 va ad m (MK, AL).

Leveäpyrstökihu (*S. pomarinus*)

13.5. Kon Pitkäranta 2 va p, 1 tu m (KV). 13.5. Vär Sääperi 1 va p (TuE, TiE). 14.5. Kii Murtojärvi 1 va p (VT). Joe Linnunlahti (Pyhäselkä) seuraavasti: 14.5. 1 va p (JP ym.), 15.5. 4 va p (MK, PL), 17.5. 5 va 1 tu p (MK), 18.5. 3 va 2 tu p (MK, PL), 19.5. 2 va 1 tu p (MK, PL), 21.5. 2 va 1 tu p ja samanaikaisesti 2 va 1 tu m (MK, PL, JH) ja 22.5. 2 va 1 tu p. 21.5. Pyh Mulo 3 va 2 tu m (JP, JM). 20.5. Lie Timitranniemi 2 va m (MRa). 21.5. Out Vuonos 1 va (ML). 27.5. Kii 1 va piisaminraudoista, tallennettu Joensuun korkeakoulun ko-koelmiin. - Tavallisesti korkeintaan yksi tai kaksi kevähavaintoa.

Tunturikihu (*S. longicaudus*)

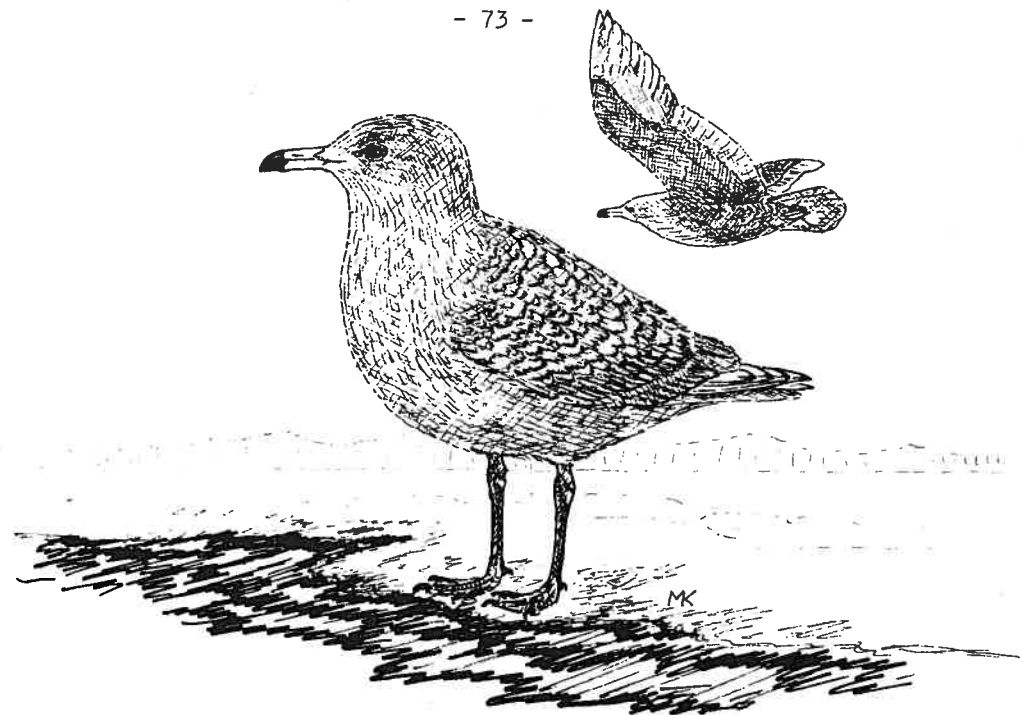
30.6. Toh Uusi-Värtsilä 1 ad m (TuE). - Yllättävä aika tästä sisämaassa muutenkin huippuharvinaisesta vieraasta.

Kihu sp. (*Stercorarius sp.*)

21.5. Pyh Mulo 1 m leveäpyrstökiहुjen kanssa (JP, JM). 16.9. Joe Höyt. kan. suisto 1 ad m (O-PP).

Isolokki (*Larus hyperboreus*)

26.4. Joe Höyt. kan. suisto 1 2.kv m, laskeutui Pielisjoen suulle sulan reunalle Kukkosensaaren kärjen edustalle (MK, KV), jonne jäi paikalliseksi. 30.4. sai seurakseen toisen, joskin hivenen pienem-



män, mutta muuten puvultaan samanlaisen yksilön (MK). Eivät löytyneet enää seuraavina päivinä. 2.5. Kon Pitkäranta 1 2.kv p (MK, PL) ja samana päivänä Out Sysmäjärvellä 1 2.kv p (ML, HR). - Vain kaksi aikaisempaa havaintoa P-K:sta.

Mustatiira (*Chlidonias niger*)

22.5. Out Vuonos 1 ad p (AJ ym.). 8.6. lähtien Out Sysmäjärvi 2 ad, ilm. ♂♀ (AJ ym.); mm. 19.6. linnut varoittelivat pikkulokkiyhdykskunnan liepeillä. 9-11.6. Joe Höyt. kan. suisto 1 ad p (MK ym.). - Sysmäjärven havainto oli ensimmäinen jo odotettuun pesintään viittaava tapaus.

Räyskä (*Hydroprogne caspia*)

19.5. Vär Sääperi 2 ad p (TuE). 5.7. Joe Höyt. kan. suisto 1 ad p (VR). 8.7. Out Sysmäjärvi 1 ad p (AJ).

Lapintiira (*Sterna paradisaea*)

19.5. Out Vuonos 1 (ML, AJ, HR). 1-2.6. Out Sysmäjärvi 3 p (ML, AJ).

Turturikyhyky (*Streptopelia turtur*)

18.5. Joe Linnunlahti 1 m (MK, PL). 10.6. Kit kk 1 p (JP ym.). 19.6. Kon Puntarikoski 1 p (MK). 26.6. Rää Varpasalo 1 p ♂ (VS). 17.7. Pyh Mulo 1 (RL). - Viisi havaintoa vuodessa on selvästi normaalia enemmän.

Harjalintu (Upupa epops)

15.10. Lip kk 1 p (Kirsti Piironen/LK).

Pähkinähakki (Nucifraga caryocatactes)

Huhtikuun lopusta heinäkuun loppuun 1 p Out juna-as. ja Matovaaran seuduilla (ML ym.). 9.8. Out Kalaton 1 m (AJ). Pyh Mulossa 2.8. 1 m ja 11.8. 1 p (JP).

Lapintiaainen (Parus cinctus)

9.10. 3 ja 13.10 1 Out Sysmäharjulla (AJ).

Mustapäätasku (Saxicola torquata) ★

1.10. Pyh Mulo 1 ♀-puk. p (JP, JM, RL). - Rk totesi linnun kuuluvan itäiseen roturyhmään maura/stejnegeri. Toinen havainto P-K:sta.

Viitasirkkalintu (Locustella fluviatilis)

Laulavia koiraita seuraavasti: 9-13.6. Lie Pokronlampi 1 (EL, MRi). 15.6. Out Laikanlahti 1 (AJ, HR). 14.7. Pyh Mansikka-aho 1 (JP).

Idänuunilintu (Phylloscopus trochiloides)

Havaintoja runsaasti ja ne (=laul.♂♂) jakaantuivat kunnittain seuraavasti: Lie 15, Joe 10, Pyh 4, Rää 4, Toh 3, Eno 1, Ilo 1, Juu 1, Kon 1, Lip 1 ja Out 1 Yht. 42. Lisäksi Toh Hukkalassa 3.7. 1 ad ja 1 lentopoikanen (JP).

Lapinuunilintu (P. borealis)

Laulavia koiraita: 24.6. Juu Polvela 1 (KV). 30.6. Ilo Ilajanjärvi 1, jonka lisäksi ilmeisesti toinenkin (MRi). 4.7. Toh Saario 1 (JP). 5-11.7. Out Sysmäjärvi 1 (AJ).

Pikkusieppo (Ficedula parva)

10. ja 26.6. Joe Iiksenvaara 1 ♂ (JM).

Vuorivästääräkki (Motacilla cinerea) ★

18-20.4. Val Nuolikoski 1 ♀ p (HL, JK, MH). - Toinen havainto P-K:sta.

Sitruunavästääräkki (M. citreola) ★

7.9. Out Jokipohja 1 juv p (AJ, ML) ja 9.9. Out Vuonos 1 juv p (MK, VR). Ehkä eri yksilöitä. - Laji on tavattu kahdesti aikaisemmin P-K:ssa, toinen yllättäen keväällä.

Nokkavarpunen (Coccothraustes coccothraustes)

Vain kevähavainnot: 27.3. Joe Niinivaara 1 laul.♂ (JH). 20-25.3. Lie kesk. 1 p (AH). 9.4. Kon kk 1 p (VT). 24.5. Pyh Mulo 1 (JP). 27.5. Out Vuonos 2 m (AJ, ML). - Syksyn ja seuraavan talven runsaasta esiintymisestä myöhemmin erilliskatsaus.

Tundraurpiainen (Acanthis hornemanni)

24.3. Joe Penttilä 3 p urpiaisparvessa (MK, PL). 6.4. Joe Rantakylä 1 pyydystettiin (PL, MK).

Kirjosiiplikäpylintu (Loxia leucoptera)

Pientä vaellusta. Elokuun alkupuolelta lähtien yksittäisiä yksilöitä tai pikkuparvia läpi syksyn sydäntalveen saakka. 7.8. Joe Kuhasalo 1 ♂ p (AL) ja 9.9. Joe Rantakylä 3 m (MK). Outokummussa 10.8.-26.12. parikymmentä havaintoa yht. n. 35 yksilöstä, suurin parvi 6 yks. (AJ, ML, HR, JK).

Pikkusirkku (Emberiza pusilla) ★

12.8. lähtien pari viikkoa Out Jokipohjassa 1 p (AJ). - Nähtiin samassa paikassa edellisenäkin syksynä.

Havainnoitsijat: Timo Eronen (TiE), Tuomo Eronen (TuE), Juhani Hyttinen (JH), Mika Hämynen (MH), Antti Hämäläinen (AH), Arto Juvonen (AJ), Juha Kallamäki (JKa), Matti Kapanen (MK), Lauri Karttunen (LK), Jukka Kinnunen (JKi), Eero Könönen (EK), Risto Laitinen (RL), Esko Lappi (EL), Hannu Lehtoranta (HL), Ilkka Lemmetyinen (IL), Mauri Leivo (ML), Paavo Liimatta (PL), Tom Lindroos (TL), Ari Linna (AL), Juha Miettinen (JM), Olli-Pekka Pietiläinen (O-PP), Pekka Puustinen (PP), Jouni Pursiainen (JP), Matti Raitio (MRa), Visa Rauste (VR), Matti Riikonen (MRi), Kalervo Rinne (KR), Hannu Räsänen (HR), Vesa Salonen (VS), Jorma Sorjonen (JS), Esko Tuomisto (ET), Jukka Turunen (JT), Veijo Turunen (VT), Kari Varonen (KV) ja Anssi Vähätalo (AV).

KUINKA LÖYTÄÄ RARITEETTEJA POHJOIS-KARJALASTA

Paavo Liimatta

Ensiksi on todettava, ettei otsikko ehkä vastaa sitä, mitä tämä kirjoitus esiintuo, mutta kun en parempaakaan keksinyt, oli minun tyytyminen tuohon. Olen itse monta kertaa miettinyt otsikon kysymystä lukiessani suomalaisissa ja ulkomaisissa lintulehdissä julkaistuja rariteettiluetteloita, joissa vilisee toinen toistaan kiintoisampia havaintoja, tai suunnitellessani uuden vuoden linturetkiä. Onhan asianlaita niin, että jollei esim. vuoden aikana näe riittävästi ns. kovia pinnoja, tuntuvat niin muutontarkkailu, atlas-

tutkimus kuin muukin kevyempi askartelu lintujen parissa helposti turhauttavilta. Rarit ovat useimmille lintumiehille harrastuksen suola, ja eräille niistä on tullut jopa hobby mitä monivivahteisimpine kuvioineen. Harvinaisiin lintuihin kohdistunut kiinnostus on viime aikoina lisääntynyt huimasti. 1960-luvulla ei vielä tiedetty mitään pinnanmetsästyksestä eikä bongaamisesta, puhumattakaan pinnakuninkaista ja 10 tähden keisareista.

Tosin "elämän pinnailua" tapahtui tuolloinkin tiedottomasti jopa allekirjoittaneella, sillä mieleeni muistuu elävästi ne Kiteen Juurikkajärvellä kesällä 1965 huudelleet pikkuhuitit, joita Kapasen Matin ja Hyttisen Jussin kanssa poljin katsomaan. Matkaa kertyi yhden yön aikana runsaat 170 km. Kaikkien pinnamiesten kruunaamaton kuningaskin, itse T. Nurmi Turust, oli tuolloin vain tuntematon jääkiekkoilija. Kansallisesti tämänhetkinen rarikulttuurimme on melko korkealla tasolla, ja kansainvälisesti vain brittien tiedetään olevan meitä askeleen edellä. Esim. ruotsalaiset ovat pikkutekijöitä ja ottavat meistä mallia bongaamisen jalossa taidossa. Puuttumatta enempää pinnanmetsästyksen eettisiin kysymyksiin ja sen hyviin tai huonoihin puoliin tarkastelen otsikon kysymystä vakavassa mielessä Pohjois-Karjalan oloissa.

AINEISTO

Tarkasteluni lähdeaineiston muodostavat SIIPIRIKOSSA julkaistut maakunnalliset rariteettikatsaukset vuosilta 1973-78.

METODIT

Pyrkimyksenäni on ollut etsiä vastauksia seuraaviin klassisiin kysymyksiin MITÄ, MISSÄ, MILLOIN eli mitä rariteetteja voi löytää, mistä niitä voi löytää ja milloin niitä voi löytää. Kysymysten tarkastelussa olen joutunut turvautumaan enemmän tai vähemmän epäteellisiin tilastollisiin keinoihin.

Käsittelyargumenttien löytämiseksi minun oli tehtävä muutamia määrittelyjä ja olettamuksia:

- 1) Rariteettihavainto = havainto, joka on tehty harvinaisuudeksi luokitellusta lintulajista (ns. alueelliset + valtakunnalliset harvinaisuudet).
- 2) Kaikki rariteettihavainnot ovat samanarvoisia eli niillä kaikilla on itseisarvo suuruudeltaan = 1.
- 3) Eräiden invaasiolajien havainnot sellaisina vuosina, kun havainnot on kertynyt poikkeuksellisen paljon, on jätetty pois joistakin kuvista ja taulukoista. Esim. pähkinänakkelivaellus vv. 1976-77, pähkinähakkivaellus v. 1977, kirjosiipikäpylinnuista tehdyt lukuisat havainnot syksyllä 1978. Lisäksi on jätetty osittain pois sellaiset havainnot, joita en ole pystynyt erittelemään itsenäisiksi havainnoiksi ARK:n katsauksissa olleiden puut-

teellisten tietojen johdosta (esim. eräät lapintiira-, merikiuha ja idänuunilintuhavainnot).

- 4) Valtakunnallisiin rariteetteihin olen ottanut mukaan kaikki SLY:n RK:n hyväksymät havainnot.

TULOKSET

MILLOIN eli havaintojen ajallinen jakautuma

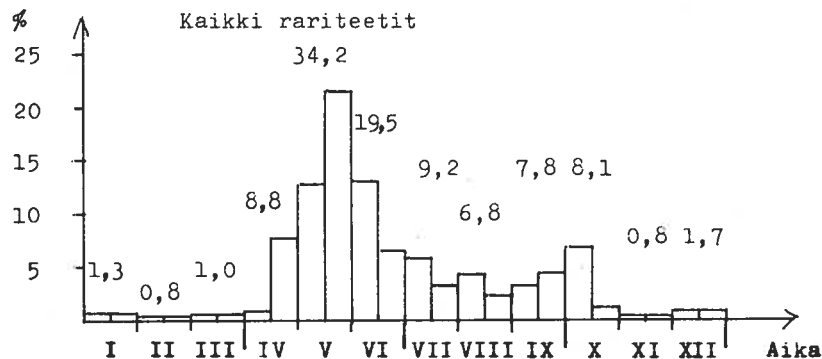
Aloitin tulosten purkamisen kysymyksestä MILLOIN ja samalla käsittelen kysymystä MITÄ.

Kuvissa 1 ja 2 olen esittänyt havaintojen jakautumista eri vuodenaikoina ja taulukossa 1 eli "rarikalenterissa" kuinka lajikohtaiset havainnot jakautuvat eri kuukausille. Kuvassa 3 on esitetty kuukausittaiset lajimäärät.

Talvi tammi-kuusta maaliskuulle ja kevään alku aina huhtikuun puoliväliin on rariteettien suhteen heikkoa aikaa. Kevätmuuton päästyä hyvään vauhtiin ja kaikkien lintuharrastajien rynnätessä maastoon, harvinaisuushavaintojen määrä kasvaa jyrkästi huhtikuun puolivälin jälkeen. Huhtikuu on suurikokoisten rariteettien aikaa. Näistä tyyppillisimpiä lajeja ovat tundrahanhi, pikkujoutsen sekä maa- ja merikotka. Rantapelloille keräytyneistä hanhiparvista voi tarkkaavainen havainnoitsija löytää jopa erittäin harvinaisen kiljuhanhen. Pari kertaa ovat etelässä pesivä kyhmyjoutsen ja samoille alueille istutettu kanadanhanhi harhautuneet maakuntaamme. Ensimmäiset meri-

Kuningaskalastaja (Valok. K. Koskela)

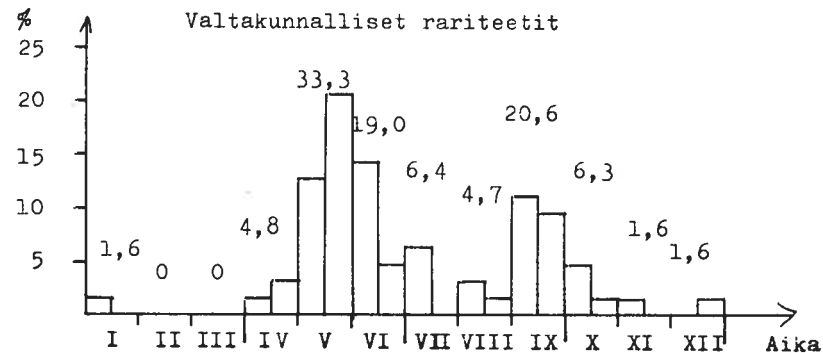




Kuva 1. Kaikkien rariteettihavaintojen ajallinen jakautuma 1/2-kuukausittain vuosina 1973-78 Pohjois-Karjalassa.

metsot, harmaahaikarat ja maakuntamme lintujärviltä jalansijaa etsivä kaulushaikara saapuvat yleensä huhtikuun lopulla. Pedoista haarahaukka ja muuttohaukka voivat kuun loppupuolella lämmittää kylmän kohmettamaa stajaria. Huhtikuussa on nähty myös suurimmat maassamme havaittavat lokkilajit, merenrannikkomme pesimälinnustoon kuuluva merilokki ja jäämeren asukki isolokki, josta huhti-toukokuun vaihteessa 1978 tehdyt neljä havaintoa olivat kevään merkkitapaus. Vesi- ja rantalintujen puolella on vielä melko hiljaista, mutta kevään ensimmäiset mustapyrstökuirit ja rantakanat voivat rikastuttaa vuoden pinnaluetteloa. Jakson harvoista kuningaskalastajista puolet (= 2) on nähty huhtikuussa. Sepelrastaasta, jota Lapin pesimäalueen ulkopuolella nähdään muutolla harvinaisena etupäässä keväisin, on kolme havaintoa, jotka kaikki ovat huhtikuun viimeisiltä päiviltä. Valtakunnallisia rareja on huhtikuussa tavattu hyvin vähän, mutta vuorivästäräkki ja harmaasirkku ovat kovemmasta päästä. Huhtikuun rariteettien määrä on ollut vajaa 9 % (8,8 %) koko vuoden havainnoista ja jakson lajimäärä viidenneksi suurin eli 25 lajia.

Toukokuun puolella havaintojen määrä edelleen nousee jyrkästi, ja kuun jälkipuolisko onkin todellista rariteettien kulta-aikaa. Lajivalikoima on myös suurimmillaan. Valtaosa havainnoista koskee alueemme läpi muuttavia arktisia lajeja kuten kihuja, lapintiiroja ja sirrejä. Vesilintukausi on parhaimmillaan, ja tällöin tulee suurin osa vuoden merimetso-, harmaasorsa- ja tundrahamhihavainnoista. Haikaravierailut ovat kaikkein todennäköisimpiä juuri toukokuussa. Vaikka petolintujen päämuutto vappuun mennessä on useimpina vuosina ohitse, nähdään toukokuun puolella usein merikotkia



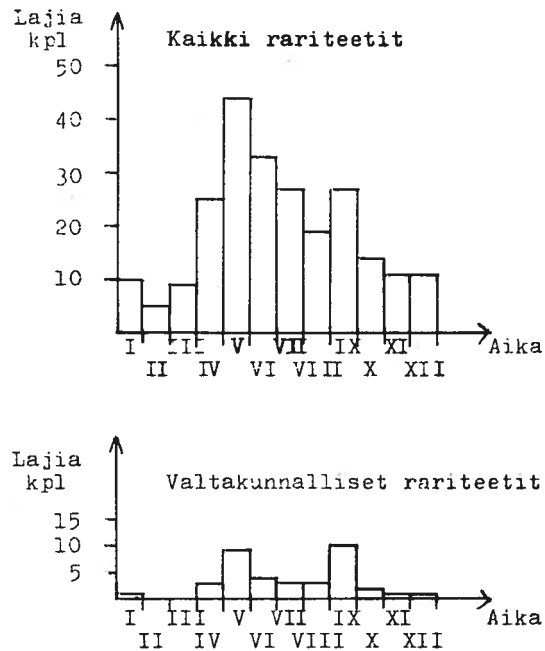
Kuva 2. Valtakunnallisten rariteettihavaintojen ajallinen jakautuma 1/2-kuukausittain vuosina 1973-78 Pohjois-Karjalassa.

ja muuttohaukkoja sekä haarahaukkoja. Mustapyrstökuiri on tyypillinen toukokuun vieras, ja yllättävän monta kertaa on tavattu itäisiä ja kaakkoisia kahlaajaharvinaisuuksia, rantakurveja ja lampi-vikloja. Toukokuu näyttää olevan myös turturikyöhyksen todennäköisintä tapaamisaikaa, sen sijaan turkinkyöhyshavainnot jakautuvat tasaisemmin koko vuoden osalle. Hyönteissyöjistä on eniten havaintoja kertynyt idänuunilinnuista ja pikkusiepoista, ja ne ajoittuvat valtaosaltaan kuukauden 10 viimeiselle päivälle. Valtakunnallisia rareja on nähty 1/3 (33,3 %) koko vuoden havaintojen määrästä eli huomattavasti enemmän kuin muina kuukausina. Lajeista mainittakoon em. lisäksi ruostesorsa, kilju- ja lyhytnokkahanhi, punajalkahaukka, valkopäätiainen (pesivänä), vuorivästäräkki ja keltahemppo. Kaiken kaikkiaan toukokuussa tehtyjen rarihavaintojen osuus on ollut 1/3 (34,2 %) koko vuoden kaikista havainnoista, ja lajimäärä on peräti 44 kpl jakson 74 lajista.

Kesäkuussa useimpien lajiryhmien muutto alkaa jo olla ohi, mutta rariteettien suhteen varsinkin kuukauden alkupuoli on vielä kuumaa aikaa. Kesäkuussa on tehty 1/5 (19,5 %) koko vuoden rarihavainnoista. Haikaravierailut ovat hyvin todennäköisiä myös kesäkuussa. Punajalkahaukka, rantakurvi, räyskä ja mustatiira tuntuvat olevan nimenomaan kesäkuun vieraita. Kevätmuutolla harvinaiset iso- ja pulmussirrit näyttävät todennäköisimmin kesäkuun puolella. Harvinaisista yöhuuteliijoista viiriäinen, luhta- ja liejukana ja luonnollisesti yölaulajat rastas- ja rytikerttunen sekä viitasirkkalintu ovat vilkkaimmin äänessä juuri keskikesän valoisina öinä. Pesivistä uunilintuharvinaisuuksistamme idänuunilintu laulaa innokkaimmin kesäkuussa ja lapinuunilinnun, viimeisenä maahamme saa-

puvan muuttolinnun, laulua voi kuulla kesäkuun puolivälistä alkaen. Kesäkuussa ja varsinkin kuun alkupuolella on edellytyksiä nähdä useita valtakunnallisia harvinaisuuksia kuten kuvan 2 pylväikkö osoittaa. Kuukauden osuus vuoden valtakunnallisista rariteeteista on ollut lähes viidennes (19,0 %), joten on syytä pinnamiehenkin muistaa, että kevätretkeilyä kannattaa jatkaa ainakin juhannukseen saakka. Kesäkuun kovin pinna on Outokummussa vierailnut valkosipi-tiira, josta maassamme on lyhyenä aikana tehty ainakin 5 havaintoa. Laji lieneekin leviämässä kaakosta maahamme.

Heinäkuussa maastossa liikkuvien lintumiesten luku on vähäinen, ja samoin on myös rariteettihavaintojen laita. Sydänkesän tyypillisiä pikkuhauskuuksia ovat olleet lukuisat lapinuunilinnut, vielä äännessä olleet yölaulajat, syysmuuton aloittaneet kahlaajat, haikarat, räyskä ja mustatiira sekä molemmat Streptopelia-lajit. Heinäkuun rariteettien osuus on ollut 9,2 % vuoden havainnoista, ja tarkastelujakson lajimäärä 27. Valtakunnalliset rarihavainnot (osuus 6,4 %) muodostuvat punajalkahaukka-, rantakurvi- ja lampiviklohavainnoista.



Kuva 3. Rariteettien lajimäärät kuukausittain vuosina 1973-78 Pohjois-Karjalassa.

Elokuussa lintumiesten retkeilyaktiivisuus oletettavasti jälleen lisääntyy, mutta varsin yllättävää on todeta, että elokuu ja etenkin kuun loppupuoli ovat olleet rarien suhteen huonoa aikaa. Havaintojen osuus on ollut vain 6,8 % koko vuoden havainnoista, ja jakson lajimäärä 19. Valtakunnalliset rarihavainnot puuttuvat lähes kokonaan. Kuukauden tyypillisin pikkurari on harmaahaikara, jonka nuoria lintuja liikkuu joka syksy lintujärvien rannoilla, ei kuitenkaan sellaisia määriä kuin etelärannikkomme merenlahdilla. Merikotkia on varsin usein tavattu elokuussa, mikä on merkinä siitä, että laji pesinee itärajamme tuntumassa. Nähdyt linnut ovat lähes poikkeuksetta olleet nuoria yksilöitä. Kahlaajista heinäkurppa on nimenomaan syksyn laji, ja sen voi löytää kuivahkoilta rantaniityiltä jo elokuussa. Itäisiä kirjosiipikäpylintuja on vaellusvuosina näkynyt jo elokuusta alkaen.

Syyskuussa tehtyjen harvinaisuushavaintojen luku ei ole kovin paljon suurempi (osuus 7,8 %) kuin elokuussa. Suhteellisen pienen havaintomäärän on kuitenkin korvannut suurempi lajimäärä ja kovempi laatu. Valtakunnallisten rarihavaintojen osuus on ollut yli viidesosa (20,6 %) koko vuoden havainnoista. Kovaa laatua todistavat havainnot kiljuhanhesta, kiljukotkasta, niittysuohaukasta, bairdinsirristä, lyhytvervaskiurusta, 3 sitruunavästäräkistä ja pikkusirkusta. Alueellisista rariteeteista merimetsojen päämuutto sattunee pääosaksi syyskuulle maakunnan runsaista havainnoista päätellen, ja tundrahanhen massamuutto on usein tapahtunut syyskuun loppupäivinä. Petolintuvalikoima on täydellinen, sillä kaikki maakunnassa tarkastelujakson aikana tavatut lajit on nähty juuri syyskuussa. Enimmät heinäkurppahavainnot ovat syyskuulta, ja jakson kahdesta keräkurmitsasta toinen on syyskuinen. Harvat syksyiset kihuhavainnot ovat melkein yksinomaan syyskuulta. Lapintiaisia nähdään maakunnassa joka syksy ja joskus melko runsaastikin, ja niiden vaellus alkaa syyskuun puolella. Muut harvinaiset vaelluslajit kuten pähkinähakki, pähkinänakkeli ja kirjosiipikäpylintu näyttäytyvät vaelluksillaan ajoittain lukuisina. Myös nokkavarpusesta on havaintoja syyskuulta, vaikka se tuntuu olevan pikemminkin loppusyksyn ja talven laji. Kaiken kaikkiaan syyskuu on rariteettien suhteen jopa mielenkiintoisinta aikaa.

Lokakuun alkupuoli on aivan syyskuun veroista aikaa, sen sijaan kuun puolivälin jälkeen havainnot vähenevät romahdusmaisesti. Syyskuuhun verrattuna puoleen pudonnut lajimäärä (14 lajia) on merkinä useimpien muuttolintujen siirtymisestä maakuntaamme etelämmäksi. Lokakuu on ennen kaikkea kotkien aikaa. Enimmät maakotkahavainnot ovat lokakuulta, ja useita havaintoja on kertynyt merikotkastakin.

Laji	Havainto- ja (kpl)	I	II	III	IV	V	VI	VII	VIII	IX	X	XI	XII
Pikku-uikku	(3)					o						o	o
Merimetso	(20)				o	x	o	o	o	x	o	o	
Harmaahaikara	(21)				o	o	o	o	x	o			
Kaulushaikara	(4)				o	o	o						
Kattohaikara	(3)				o	o	o						
Mustahaikara	(2)				o				o				
Harmaasorsa	(10)					x	o	o		o			
Allihaahka	(2) o												o
RUOSTESORSA	(1)					o							
Tundrahanhi	(19)				o	x	o	o	o				
KILJUHANHI	(3)				o	o			o				
Tundra/kiljuhanhi	(16)				o	x				x	o		
LYHYTNOKKAHANHI	(2)					o							
Kanadanhanhi	(2)				o	o							
Kyhmyjoutsen	(2)				o	o							
Pikkujoutsen	(11)				o	o					o	o	
Maakotka	(31)			o	x	o	o	o	o	o	x	o	
KILJUKOTKA	(1)												
Kilju/pikkukiljuk.	(1)												
Kotkalaji	(7)				o	o	o	o			o		
Haarahaukka	(13)				o	o	o	o	o				
Merikotka	(24)			o	x	o	o	o	o	o	o		
NIITTYSUOHAUKKA	(1)												
Muuttohaukka	(11)				o	o	o	o	o	o			
PUNAJALKAHAUKKA	(8)					o	x	o	o	o			
Viiriäinen	(5)					o		o	o				
Luhtakana	(8)					o	o						
Liejukana	(10)				o	o	o	o					
Keräkurmitsa	(2)									o	o		
HEINÄKURPPA	(6)									o	x		
Mustapyrstökuiri	(24)				o	x		o					
LAMPIVIKLO	(11)					x		o					
RANTAKURVI	(21)					x	x	o					
Isosirri (keväh.)	(6)					o	o						
BAIRDINSIRRI	(1)										o		
Kuovisirri (keväh.)	(2)					o							
Pulmussirri "	(7)					o	o						
Merikihu (n.35)						x	o		o	o			
Leveäpyrstökihu	(19)					x	o						
Tunturikihu	(1)						o						
Kihu-laji	(7)					x				o			
Merilokki	(3) o				o								
Isolokki	(4)				o	o							
Mustatiira	(12)					o	x	o					
VALKOSIIPITIIRA	(1)						o						
Räyskä	(10)					o	o	o	o				
Lapintiira (n.32)						x	o	o					
Pikkutiira	(1)							o					
Jääkyyhky	(1)											o	
Turturikyhyky	(13)					o	o	o	o				
Turkinkyhyky	(7) o					o		o					
Tunturipöllö	(2) o												o
Kuningaskalastaja	(4)				o	o			o			o	
Harjalintu	(2)										o		
Harmaapäätikka	(31) o	o	o	o							o	o	o
Valkoselkätikka	(19) o	o	o	o	o	o			o	o	o	o	
LYHYTVARVASKIURU	(1)									o			
Pähkinähakki (n.70)				o	o	o	o	o	o	x	x	o	o
Valkopäätiainen	(5) o	o	o	o	o	o			o	o	o	o	
Lapintiainen (n.40)	o	o	o							x	x	o	o

		I	II	III	IV	V	VI	VII	VIII	IX	X	XI	XII
Pähkinänakkeli (>100)		o	o	o	o					o	o	o	o
Sepelrastas (3)					o								
MUSTAKAULARASTAS (1)										o			
MUSTAPÄÄTASKU (1)											o		
Viitasirkkalintu (10)							x	o					
Rastaskerttunen (3)							o						
Rytikerttunen							o	o					
Idänuunilintu (82)						x	x	o	o	o			
Lapinuunilintu (25)							x	x	o				
Pikkusieppo (17)							o	x	o	o	o		
VUORIVASTARAKKI (2)					o	o							
SITRUUNAVÄSTÄRÄKKI (3)										o			
Nokkavarpuinen (>15)	o	o	o	o	o	o				o	o	o	o
Tundraurpiainen (3)					o							o	
KELTAHEMPPO (1)							o						
Kirjosiipikäpylintu (29)				o						o	o	o	o
HARMAASIRKKU (1)				o									
PIKKUSIRKKU (2)										o	o		

Taulukko 1. Pohjois-Karjalan "rariteettikalenteri" vuosilta 1973-78. Kunkin lajin havaintokuukaudet on merkitty joko ympyrällä (o) tai ristillä (x). Risti tarkoittaa, että pääosa havainnoista on tehty a.o. kuukauden aikana. Suluissa oleva luku lajinimen takana tarkoittaa tarkastelujaksolla lajista tehtyjen havaintojen lukumäärää. Valtakunnalliset rariteetit isoin kirjaimin.

Myös tundrahanhi ja pikkujoutsen kuuluvat tyypillisesti lokakuun pinnalistalle. Harjalintu on koko Skandinavian alueella esiintymisessään siitä erikoinen laji, että se näyttäytyy hämmästyttävän usein juuri lokakuussa, eikä tämä sääntö tee poikkeusta jakson kahden havainnonkaan kohdalla. Syyskuun vaelluslajit ovat vähintään yhtä todennäköisiä myös lokakuussa. Mahdollisuudet itäisten huippurarien tapaamiseen etenkin kuun alkupuolella ovat hyvät, mistä ovat todisteena havainnot mustapäätaskun siperialaisesta rotuparista maura/stejnegeri ja valkopäätiäisestä.

Marraskuu on pimeää ja synkkää aikaa, ja vain harva lintumies jaksaa olla enää liikkeellä. Kuitenkin sulat järvet ja joet voivat tarjota aktiiviselle harrastajalle jotakin pikkuhauskaa kuten pikku-uikun, pikkujoutsenen tai jopa jääkyyhkyn. Kotkien ja vaellusrarien näkeminen on myös todennäköistä.

Joulukuussa maakuntamme on lähes poikkeuksetta peittynyt lumeen, mutta vielä sulat joet ja virtapaikat voivat yllättää mieluisasti. Allihaahkalle, pikku-uikulle ja merimetsolle avoimet sulat tarjoavat lepopaikan ja ruokaa ainakin tilapäisesti. Jos on oikein hyvä tuuri, saattaa onnekas retkeilijä löytää vaikka tunturipöllön tai saada sanomalehden välityksellä tiedon valkean myyräntappajan oleskelusta.

Talvikuukausien aikana lintuharrastaja yleensä viettää pitkää tal-

vilomaa, turhautumiseen asti ja haaveilee edes parin viikon opintolomasta arokotkan ja muiden eksoottisten petojen talvehtimisalueille. Aktiivisimmat kuitenkin poimivat jo heti uudelta vuodelta vuoden pinnoja ja voivat saada pinnapussiinsa mm. valkoselkätikan, useimmat harvinaiset vaeltajat aina tundraurpiaista myöten sekä mahdollisesti jotain hausempaakin.

MITÄ eli havaintojen lajeittainen jakautuma

Taulukossa 1 lajinimen jälkeen suluissa on esitetty tarkastelujaksoson rariteettien lajeittainen havaintomäärä. Siitä nähdään, että varsinkin ns. harvinaisista vaelluslinnuista on kertynyt runsaasti havaintoja. Ykkösenä onkin pähkinänakkele (yli 100 havaintoa), mikä tosin johtuu pelkästään syksyn 1976 ennätysmäisestä nakkelivaeluksesta. Toisella sijalla on idänuunilintu (82 havaintoa), josta yksinomaan keväällä ja kesällä 1978 kertyi peräti 43 havaintoa. Seuraavat sijat menevät taas vaeltajille järjestyksessä pähkinähakki (n. 70 havaintoa) ja lapintiaainen (n.40 havaintoa). Säännöllisesti maakuntamme kautta jäämerelle muuttavat merikihu ja lapintia ovat seuraavilla sijoilla 35 ja 32 havainnolla. Sitten tulee syksyn 1977 ja talven 1978 vaelluksen ansiosta harmaapäätikka, jonka kanssa seitsemännen sijan jakaa maakotka 31 havainnolla. Kymmenen eniten havaitun joukkoon yltävät kirjosipikäpylintu (29 havaintoa) ja lapinuunilintu (25 havaintoa), josta on aikaisemmin vuosina 1959-68 kertynyt 53 havaintoa maakuntamme alueelta (LAPPI 1968). Yli 20 havaintoa on tarkastelujaksolla tehty merikotkasta (24), mustapyrstökuirista (24), harmaahaikarasta (21), rantakurvista (21) ja merimetsosta (20), ja aivan tuntumaan sijoittuvat tundrahanhi, leveäpyrstökihu ja valkoselkätikka 19 havainnolla. Harvinaisemmista alueellisista rariteeteista yllättävän runsaasti on havaintoja haarahaukasta (13 havaintoa), jota on tavattu jopa useammin kuin muuttohaukkaa (11 hav.), sekä mustatiirasta (12) ja harmaasorsasta (10), jotka näyttävät etsivän elintilaa maakuntamme reheviltä lintujärviltä.

Valtakunnallisista rariteeteista listan kärjessä on rantakurvi (21 havaintoa), joka nyttemmin on jo poistettu Pohjois-Karjalan osalta valtakunnallisesta rariteettiluettelosta. Varsin yllättävää on ollut lampiviklon nouseminen jokavuotiseksi rariteetiksi (11 havaintoa jaksolla) vuodesta 1974 lähtien, jolloin laji ensi kerran tavattiin maakunnassamme. Ainakin osasyynä lienee lintujen määritykseen kohdistuneen yleisen mielenkiinnon voimakas nousu 1970-luvulla. Punajalkahaukka, joka on seuraavalla sijalla (8 havaintoa), on myös tyyppillinen tämän vuosikymmenen laji. Neljäntenä on harvinais-

nen heinäkurppa (6 havaintoa), joka kuitenkin äskettäin poistettiin valtakunnallisesta RK-luettelosta. 1970-luvun uusi tulokas, valkopäätiainen, on peräti viidesti tavattu Pohjois-Karjalassa ja keran jopa pesivänä. Seuraavan sijan jakavat kiljuhanhi ja sitruunavästäräkki kolmella havainnolla. Vähintään kahdesti on tavattu lyhytnokkahanhi, vuorivästäräkki ja pikkusirkku, ja muista lajeista on vain yksi havainto.



Valkopäätiainen (Valok. K. Koskela)

MISSÄ eli havaintojen alueittainen jakautuma

Harvinaisuushavainnot keskittyvät alueille, missä lintuharrastus on aktiivista ja kiinnostus harvinaisia lintuja kohtaan normaalia suurempi. Taulukosta 2 nähdään, että suurin osa havainnoista on tehty linjalla Joensuu ympäristöineen - Outokumpu. Eniten havaintoja on Joensuusta (29,3 %), toisena on Outokumpu (19,7 %) ja seu-

raavina Pyhäselkä (11,9 %) ja Kontiolahti (9,1 %). Keskirymään kuuluu suurin osa läänin keskiosien kunnista. Vähiten havaintoja on läänin etelä- ja pohjoisosista ja parista keskiosan tyhjiöstä, Polvijärvi-Juuka ja Kiittelysvaara-Tuupovaara. Kiteeltä ja Kesälahdelta on 1,6 % havainnoista ja Nurmeksesta ja Valtimolta vain 0,2 %.

Rarihavaintojen määrä on lähes suoraan verrannollinen lintuharrastajien määrään ja aktiivisuuteen läänin alueella. Toisaalta myös hyvien lintupaikkojen, kuten lintujärvien ja lieterantojen olemassaolo ja alueen sijainti hyvällä muuttoreitillä (johtolinjalla) vaikuttavat osaltaan tulokseen. Tämä seikka näkyy mm. Outokummun ja Lieksan kesken, sillä molemmilla paikkakunnilla on likimain saman verran aktiivisia harrastajia, mutta Outokummussa on lähekkäin useita erittäin hyviä lintujärviä, kun taas Lieksassa vastaavia lintupaikkoja ei ole.

Valtakunnallisten rariteettien määrässä Outokummulla on selvä ykkössiija (42,6 %), mikä johtuu paitsi mainioista lintupaikoista myös outokumpulaisten erittäin aktiivisesta havainnoinnista. Toisella sijalla on Joensuu (24,0 %), ja seuraavilla joensuulaisten retkeilyalueeseen kuuluvat Kontiolahti ja Pyhäselkä, molemmissa 7,4 % havainnoista. Sekä Tohmajärvellä että Lieksassa on nähty 5,5 % valtakunnallisista rariteeteista. Värtsilästä, Liperistä, Polvijärveltä ja Valtimolta on kustakin 1 hyväksytty havainto.

Kunta	Kaikki rariteetit		Valtakunnalliset rariteetit	
	Havaintoa (kpl)	Osuus (%)	Havaintoa (kpl)	Osuus (%)
Joensuu	210	29.3	13	24.0
Outokumpu	141	19.7	23	42.6
Pyhäselkä	85	11.9	4	7.4
Kontiolahti	65	9.1	4	7.4
Liekksa	47	6.6	3	5.5
Tohmajärvi	41	5.7	3	5.5
Ilomantsi	30	4.2	-	-
Eno	21	2.9	-	-
Liperi	20	2.8	1	1.9
Värtsilä	14	2.0	1	1.9
Rääkkylä	13	1.8	-	-
Kitee	10	1.4	-	-
Polvijärvi	5	0.7	1	1.9
Kiittelysvaara	5	0.7	-	-
Juuka	4	0.6	-	-
Tuupovaara	2	0.3	-	-
Kesälahti	1	0.1	-	-
Nurmes	1	0.1	-	-
Valtimo	1	0.1	1	1.9
Yhteensä	716	100.0	54	100.0

Taulukko 2. Rariteettihavaintojen jakautuma kunnittain vuosina 1973-78 Pohjois-Karjalassa.

Retkeilykohteista

Valtaosa havainnoista on tehty vesistöjen välittömässä läheisyydessä. Parhaita pinnapaikkoja ja suosittuja retkeilykohteita ovat olleet Outokummun Sysmäjärvi ja Vuonos, Joensuun Höytiäisen kanava, Kontiolahden Pitkäranta ja Värtsilän Sääperinjärvi ympäristöineen sekä Ilomantsin Kesonsuo, jossa retkeily perustetun luonnonsuojelualueen vuoksi on kuitenkin nykyisin hyvin rajoitettua. Sen sijaan komea Kiteenjärven Päätyenlahti ja muut Kiteen lintuvedet sekä Rääkkylän lukuisat hienot lintujärvet ovat jääneet vähemmälle huomiolle johtuen paikallisten lintuharrastajien puuttumisesta. Sijaintinsa ja biotooppinsa suhteen näiltä alueilta voisi irroittaa melkein mitä tahansa, joten tulevaisuudessa kannattaa esim. joensuulaisten lintumiesten suunnata pinnaretkensä entistä useammin näille alueille. Varteenotettavia raripaikkoja lienevät myös Höytiäisen pohjoisosien matalat ja rehevät lahdet ja läheiset Polvijärven suoalueet, Viklinrimpi ym.

Hyvillä muutontarkkailupaikoilla on mahdollisuudet nähdä runsaastikin rariteetteja. Muutontarkkailupaikoista Värtsilä lienee parhaita vetävän Jänisjokilaakson ja edullisen maantieteellisen sijaintinsa ansiosta - läheisyys rajan takaisiin Jänisjärveen ja Laatokkaan nähdä. Paikka onkin todettu varsin kovaksi kahden viime kevään aikana. Erinomaisia muutontarkkailupaikkoja on varmasti myös muissa kaakkoisrajan kunnissa, Tohmajärvellä ja Kiteellä. Rääkkylässä, Pyhäselässä, Liperissä ja Joensuun ympäristössä on myös lukuisasti hyviä muutontarkkailupaikkoja Oriveden - Pyhäselän vaikutuksesta, samoin Outokummussa ja Polvijärvellä. Sen sijaan Joensuun pohjois- ja itäpuoliset alueet Ilomantsia lukuunottamatta ovat huonommin tutkittuja, mutta olettaisiin, ettei alueelta löydy vastaavia paikkoja kuten Joensuun eteläpuolelta. Ja mitä pohjoisemmaksi mennään, sitä vähemmän on mahdollisuus nähdä muutolla levähtäviä tai ohilentäviä rariteetteja.

LOPPUPÄÄTELMÄ

Kuten edellä olevasta tekstistä voidaan havaita, on pohjoiskarjalaisella lintumiehellä maakunnassaan varsin hyvät mahdollisuudet tavata runsaasti harvinaisia läpimuuttajia ja vaeltajia sekä mielenkiintoisia satunnaisvieraita alueen edullisen maantieteellisen sijainnin ja monipuolisen luonnon puolesta. Pelkät hyvät olosuhteet eivät kuitenkaan riitä rariteettien löytämiseen. Mikäli aikoo löytää niitä tavallista enemmän mieltä lämmittääkseen tai vaikkapa pinnoja kerätäkseen, on maastossa liikkumiseen käytettävä ko-

solti aikaa. Riittävä ajankäyttö onkin tärkeimpiä seikkoja, sillä jos kerran rupeaa tinkimään, niin aina saa tinkiä, kuten eräillä turkulaisilla on tapana sanoa. Retkeilyä ei tule jättää pelkästään kevääseen, vaan on pyrittävä liikkumaan maastossa ainakin koko lometon aika. Siis retkeilyä ympärivuotisesti ja retkiä lähes päivittäin! Kun rariahne lintumies on varustettu näillä perusedellytyksillä lisättyä hyvällä kiikarilla, kaukoputkella (välttämätön) ja retkipöyrällä tai autolla, hänen on syytä tutustua tarkemmin edellä tässä kirjoituksessa esiintuotuihin näkökohtiin ja selvittää itselleen, mitä rareja, missä ja milloin hänellä on mahdollisuus nähdä Pohjois-Karjalassa. Lajien ennakointi eli valmius kohdata epätavallisia harvinaisia lintulajeja mukaanluettuna tehokas lajituntomerkkien ennalta opiskelu on erittäin tärkeä asia, jotta oudon siivekkään eteen sattuessa osattaisiin toimia nopeasti ja harkitus-tilanteen edellyttämällä tavalla eikä "nuijausta" pääsisi tapahtumaan. Toivon, että kirjoitukseni opettaisi kaikille rariteeteista kiinnostuneille, ettei jonkin rarin näkeminen ole aina pelkkä sattuma, vaan pikemminkin todennäköisyys ja usein ennalta harjoitetun kovan manauksen riemastuttava lopputulos, ja että kirjoitus antaisi heille muutenkin virikkeitä pitämään silmät ja korvat auki aina maastossa liikuttaessa. Lopuksi korostan, että on säilytettävä itsekritiikki havaintoja tehtäessä ja lajin määrittämisen on perustuttava havaittuihin tosiseikkoihin, sillä huonosti havaittujen tuntomerkkien, epäselvien mielikuvien ja liian vilkkaan mielikuvituksen tuloksena syntynyt lajinmäärittäminen on jo oman mielenrauhan vuoksi arveluttavaa ja tieteellisessä mielessä luonnollisesti tuomittavaa.

KIRJALLISUUS

LAPPI, E. 1968: Lapin uunilinnun (*Phylloscopus borealis*) esiintymisestä Pohjois-Karjalassa. - *Ornis Fennica* 45: 89-91.

HAVAINTOJA HEINÄKURPASTA *Gallinago media* LIEKSASTA

Esko Lappi

K.E. KIVIRIKON Suomen lintujen 1. painoksessa vuodelta 1927 mainitaan heinäkurpasta, että laji on tavattu muuttoaikoina mm. Lieksassa Venäjän Karjalassa! Saman tapainen maininta on lajin kohdalla vuoden 1948 2. painoksessakin, mutta kummallakaan kerralla ei tarkkaa päivämäärää, eikä edes vuotta ilmoiteta.

Ensimmäinen muistiinpano lajista kohdaltani löytyy 4.10.1972, jolloin Lieksan Kevätlahdella tapasin 2 erittäin todennäköistä heinäkurppaa. Ne lähtivät edestäni lentoon vesirajan läheltä matalasta korte-sara-vesitatar-kasvustosta. Sain linnut ajetuksi lentoon 2-3 kertaa. Niillä oli "normaalista" taivaanvuohista poikkeava laiska lentotapa. Selän ja siipien raitakuviot olivat hyvin silmiinpistävät. Pyrstön sivun voimakasta valkoisuutta en kuitenkaan valitettavasti pystynyt tyydyttävistä olosuhteista huolimatta havainnoimaan. Niinpä täyteen varmuuteen lajin määrittämisessä ei voi mennä. 5.10. sain samalta paikalta ajetuksi lentoon yhden yksilön, josta tein samat havainnot kuin edellisen päivän linnuilta.

7.9.1973 laji varmistui kohdallani lopullisesti. Pokronlammin seisakkeen lähellä olevan vanhan maanottoalueen matalasta kasvullisuudesta räpsähti edestäni lentoon kurppa, jonka sain vielä toisenkin kerran lentoon, ennenkuin se katosi korkeampaan pakettipellon heinikkoon. Lajille tyypilliset valkeat pyrstönsivut erottuivat nyt hyvin, ja siipijuovan voimakkuus tuli myös esille. Lintu vaikutti myös aiemmin samana päivänä näkemiäni taivaanvuohia hieman kookkaamalta.

Näitä vuosien 1972-73 havaintoja ei ole alistettu rariteetikomitean tutkittavaksi. Sen sijaan vuoden 1975 havaintoni on mainittu komitea hyväksynyt (MIKKOLA 1979). Lintumiehessä olleessa artikke-

Heinäkurppa (Valok. E. Lappi)



lissa on vain tällä kohdalla paikannimessä painovirhe. Sittalampi on muuttunut Siltalammeksi. 21.8. yksilöitä oli ainakin 2, mahdollisesti 3, ja 22.8. näin vielä yhden yksilön. Linnut ruokailivat lammen rantalietteellä kadoten välillä saratuppaiden sekaan. Ne vaikuttivat taivaanvuolta pyylevämmiltä. Viiruisuus selässä ja päässä oli voimakas ja alapuolen taivaanvuolta runsaampi poikkijuovaisuus näkyi erityisen hyvin. Toinen yksilöistä ruokaili avoimella paikalla kolmen suokukon kanssa hetteikössä ja liron varoitusaänen kuullessaan painautui nopeasti alas, niin että maha kastui. Tämän reaktion havaitsin kahdesti. Linnut lähtivät aina lentoon minuun nähden sellaisessa kulmassa, että pyrstön valkea ei erottunut kovin hyvin.

Seuraavan kerran laji osui eteeni syksyllä 1978. Syyskuulla soitti puutarhuri Ahti Mannerkorpi Rauhalasta minulle kertoen, että heidän omakotitalonsa pihalla majaili heinäkurppa. Lintu oli nähty ensi kerran 11.9. ja 12.9. kävin paikalla tihkusateessa kiikaroimassa lintua joka osan ajasta oleili aivan avoimesti lyhyeksi leikatulla pihanurmikolla. Lintu kyökkäsi maassa yhdellä jalalla. Vasen jalka oli poikki sojottaen sivulle. Niskassa oli pieneltä alalta höyheniä poissa. Olisikohan lintuun osunut jokunen hauli? Lento oli täysin normaalia. Pakoetäisyys oli lyhimmillään vain nelisen metriä. Paljain silminkin näkyivät pyrstön valkeat reunat lentoon lähtiessä sekä kupeiden poikkiviirut olivat selvät.

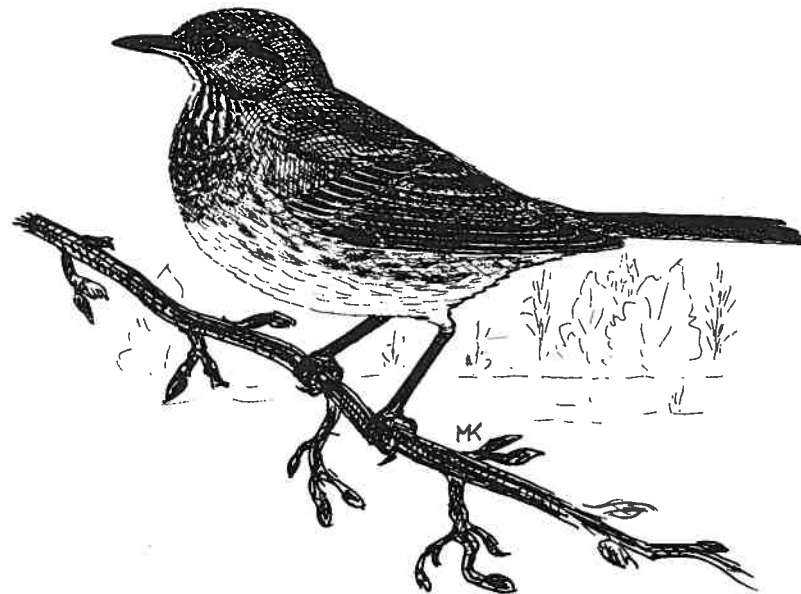
15.9. sain käsiini erään lähistön talon kissan tappaman kurpan, jolta pää oli poissa ja rintalihhat syöty. Lintu oli ilmiselvä heinäkurppa tämäkin, mutta oli eri yksilö kuin aiemmin nähty jalkapuoli, sillä tämän linnun jalat eivät olleet poikki. Tallensin linnusta siivet (pituus maksimimenetelmällä 145 mm) sekä pyrstön, jossa oli heinäkurpalle tyypillisesti 16 sulkaa.

Jalkapuoli kurppa asusti edelleen Mannerkorven ja lähitalojen pihalla. Otin linnusta valokuvia 16.9. ja 18.9. Jälkimmäisen päivän jälkeen ei havaintoja sitten enää olekaan. Lähimmillään lintu oli kuvatussa n. 3 m:n päässä, niin että 400 mm:n objektiivilla kuvatussa piti välillä siirtyä jo taaksepäinkin, että lintu mahtuisi kokonaan kuva-alalle. Lintu haki hyvällä menestyksellä matoja maasta. Jonkin kerran näin sen rapsuttavan poikki olevalla jalallaan korvallistaan. Lintu oli yöpynyt jonkin kerran keskellä pihaa leikatulla nurmikolla. Sateella se joskus etsiytyi leikkimökin seinustalle sadetta pitämään.

KIRJALLISUUS

KIVIRIKKO, K.E. 1927: Suomen linnut, Toinen osa. - Porvoo.
MIKKOLA, K. 1979: RK:n hyväksymät harvinaisuushavainnot vuoteen 1975 asti. - Lintumies 14: 124-136.

SATUN-
NAISVIERAANA



MUSTAKAULARASTAS *Turdus ruficollis atrogularis* ★ TAVATTU
POHJOIS-KARJALASSA ?

Matti Kapanen

Otsikon kysymysmerkki kuvanee hyvin tämän satunnaisvieraan taustaa. Eräänä myöhäissyksyn iltana 1976 tarkastellessamme (MK, V. Rauste, K. Varonen) Joensuun korkeakoulun biologian laitoksen kylmähuoneessa olevia "pakasteita", huomasimme eräässä muovipussissa rastaan, joka vaikutti jotenkin oudolta. Lintu otettiin välittömästi pois pussista. Pussin sisällä oli myös pieni paperilappu, johon lintu oli virheellisesti nimetty laulurastaaksi. Kuitenkin jo varsin pikaisen tarkastelun jälkeen määritimme linnun naaraspukuiseksi mustakaularastaaksi. Sen sijaan linnun löytöaika- ja paikka puuttuivat, eivätkä ne vielääkään yrityksistä huolimatta ole selvinneet. Todenäköisimmin lintu on löydetty Joensuusta tai sen välittömästä läheisyydestä. Kukapa nyt "kaiken maailman räkättejä" kauempaa lähettelemään. Löytöaika lienee syyskesä 1975.

Lintua tarkasteltaessa kiintyi huomio sen hieman laulurastasmaisen tasaiseen yläpuolen väritykseen. Alapuolen ja koipien väritys poikkesi kuitenkin selvästi laulurastaasta; kurkun seutu ja rinnan yläosa olivat selvien lähes mustien pitkittäisjuovien täplittämät (hie-

man punakylkirastaan tapaan) muodostaen eräänlaisen kurkkulapun, joka erottui varsin selvästi rinnan alaosan ja vatsapuolen likaisen harmahtavanvalkeasta kauempaa katsottuna lähes täplättömästä värityksestä. Koivet olivat taas mustarastaan tapaan hyvin tummat. Linnusta tehtiin seuraavanlainen tarkka kuvaus: kokoelmayksilöihin verrattuna kooltaan räkättiä pienempi, mutta laulurastasta suurempi. Koko yläpuoli oli melko tasavärinen ilman jyrkkiä värieroja oliivinruskehtavanharmaa. Kuitenkin pyrstösulat, käsisulat, käsisulkien peitinhöyhenet ja pikkusiipi olivat tummemman vihertävänharmaanruskeat. Päälaen höyhenten keskustat olivat lähes mustat muodostaen selvää täplitystä. Ohjas leveä, lähes musta. Leuan, kurkun ja rinnan yläosan pohjaväri oli likaisen kellanvalkea, leuan sivut ja kurku tiheästi ruskeanmustien täplien pitkittäisjuovittamat rajoittuen alareunasta noin senttimetrin levyiseen pohjaväritiltään likaisenharmaaseen rinnan poikki kulkevaan vyöhön, jossa erottui leveitä, kolmiomaisia tai loivan U:n muotoisia täpliä. Rinnan alaosa, vatsa ja alaperä olivat likaisenvalkeat reunaosiltaan harvakseltaan vaaleanoliivinharmaatäpläiset, kupeet olivat lähes yhtenäisen oliivinharmaat. Rinnan yläosan ja alaosan välillä väritys vaihtui muodostaen selvän, joskaan ei hyvin jyrkän värirajan. Lähes samanlainen selvä väriraja muodostui myös rinnan sivujen ja kupeiden oliivinharmaan ja vatsapuolen harmahtavanvalkean värityksen välille. Siipien ollessa lepoasennossa kupeiden harmaa jäi lähes kokonaan niiden alle piiloon. Siipien suurten alapeitinhöyhenten kärjet ja ulkoreuna olivat leveästi ruosteenkellervät, punertavammat kuin laulurastaalla. Pyrstön alapeitinhöyhenet olivat likaisen kellanrusehtavanvalkeat, pisimmissä höyhenissä oli selvästi tummempia, kellanrusehtavia poikkijuovia. Koivet olivat ruskeanmustat, nokka samoin ruskeanmusta, alanokan tyvessä hieman likaisenkeltaista. Mustakaularastas on kotoisin Aasiasta ja pesimäalue ulottuu länsessä Uralin tienoille. v. HAARTMAN ym. (1963-72) luettelee maastamme neljä havaintoa ja itäisemmästä rodusta punakaularastaasta (T.r. ruficollis) yhden. Näiden jälkeen mustakaularastaasta on tehty ainakin kaksi havaintoa: keväällä 1973 Kirkkonummella (MIKKOLA 1979) ja talvella 1976/77 Kokkolassa (HONGELL 1977).

KIRJALLISUUS

v. HAARTMAN ym. 1963-72: Pohjolan linnut värikuvin. - Helsinki.
 HONGELL, H. 1977: Mustakaularastas Turdus ruficollis atrogularis Kokkolassa. - Lintumies 12: 97.
 MIKKOLA, K. 1979: Rk:n hyväksymät harvinaisuushavainnot vuoteen 1975 asti. - Lintumies 14: 132.

ARK TIEDOTTAA

Ilmeisesti suurin osa vuoden 1979 rariteettihavainnoista on jo ilmoitettu komitealle, mutta monta lomaketta lienee vielä tulematta. Tässä numerossa on sivulla 94 luettelo alueellisista harvinaisuuksista. Jos et vielä ole lähettänyt tietojasi komitealle, niin panepa toimeksi ja täytä lomake huolellisesti, mieluummin pikkutarhasti kuin puolihuolimattomasti ja muista, että komitea tekee päätöksensä vain sen perusteella mitä lomakkeessa lukee. Sen vuoksi on hyvä muistaa, että esim.

- valko-otsainen, silmärenkaaton hanhi ei välttämättä ole tundrahanhi
- pitkäsiipinen, lovipyrstöinen ja tumma petolintu ei aina ole haarahaukka
- kotkamainen, iso petolintu, jolla on kuperat tai "roikottavat" siivet ei suinkaan vielä tarkoita kiljukotkaa
- yläpuolelta tumma, vatsasta vaalea lintu, jonka keskimmäiset pyrstösulat ovat "pitkiksi pidentyneet" ei ole sama kuin merikihu.

Edellä luetellut esimerkit tahtovat sanoa sen, että linnusta tulisi tehdä mahdollisimman perusteellinen kuvaus. Ei läheskään aina riitä, että mainitaan vain yksi tai kaksi lajille ominaista tunto-merkkiä. Ensin olisi annettava riittävän vakuuttava selostus siitä, että lintu todella kuuluu ko. sukuun (esim. Anser, Aquila, Stercorarius) eli annetaan yleiskuvaus, jonka avulla voidaan sulkea läheiset suvut pois ja vasta sitten perustellaan laji niin monipuolisesti kuin mahdollista. Kuvaavaa lienee se, että komitealle on tullut ilmoitus vanhasta maakotkasta, joka lomakkeella olleen selostuksen perusteella olisi voinut olla vaikka ruskosuohaukka. Vastaavia tapauksia on valitettavasti ollut paljon muitakin. Harvinaisuusilmoituksen tekemistä on perusteellisesti selostettu LINTUMIEHESSÄ 3/79. Vaikka ohjeet onkin ensisijaisesti laadittu valtakunnallisille harvinaisuuksille, voidaan samoja ohjeita soveltaa mainiosti myös alueellisiin harvinaisuuksiin. Ark suosittelee lämpimästi jokaista lomakkeen täyttäjää tutustumaan ko. artikkeliin.

Luettelo Ark-lajeista, jotka ilmoitetaan yhdistyksen omalla rariteettilomakkeella. Muut ns. valtakunnalliset rariteetit ao. luettelossa mainitut poikkeukset mukaan luettuna on ehdottomasti ilmoitettava SLY:n Rariteettikomitean lomakkeella. Lajiluettelo valtakunnallisista rariteeteista löytyy mm. LINTUMIEHESSÄ 2/1977. Kuitenkin lajiluettelosta on jälkeen päin poistettu määrittämätön kiljukotka ja heinäkurppa (LINTUMIES 2/1978), joten ne ilmoitetaan yhdistyksen omalla lomakkeella.

pikku-uikku
 merimetsä
 harmaahaikara
 kaulushaikara
 kattohaikara
 mustahaikara
 harmaasorsa
 alliahaikara
 kyhmyhaikara juhlap. ♂,
 muut X

ristisorsa
 merihanhi
 tundranhanhi
 kanadanhanhi
 kyhmyjoutsen
 pikkujoutsen
 maakotka
 kilju/pikkukiljukotka, la-
 jilleen määritetyt X
 haarahaukka
 merikotka
 muuttohaukka
 viiriäinen
 luhtakana
 liejukana
 keräkurmitsa
 heinäkurppa
 mustapyrstökuiiri
 rantakurvi
 isosirri Y
 kuovisirri Y
 pulmassirri Y
 merikihi
 leveäpyrstökihi, 10.5.-10.6.
 muulloin X
 tunturikihi
 merilokki
 isolokki
 mustatiira
 räyskä

lapintiira
 pikkutiira
 ruokki
 etelänkiisla
 riskilä
 turturikyhyky
 turkinkyhyky
 kuningaskalastaja
 sininäri
 harjalintu
 harmaapäätikka
 valkoselkätikka
 kangaskiuru
 päkinähakki
 lapintiaainen
 päkinänakkeli
 sepelrastas
 mustaleppälintu
 viitasirkkalintu
 rastaskerttunen
 rytikerttunen
 kirjokerttu
 idänuunilintu
 lapinuunilintu, vain laulavat,
 muut X
 kirjosiipiuunilintu, pyydystetyt,
 muut X
 hippiaisuuslintu, kuten ed. laji
 sepelsieppo ad. ♂, muut X
 pikkusieppo
 luotokirvinen
 nokkavarvunen
 vuorihemppo
 tundraurpiainen
 keltahemppo
 kirjosiipikäpylintu

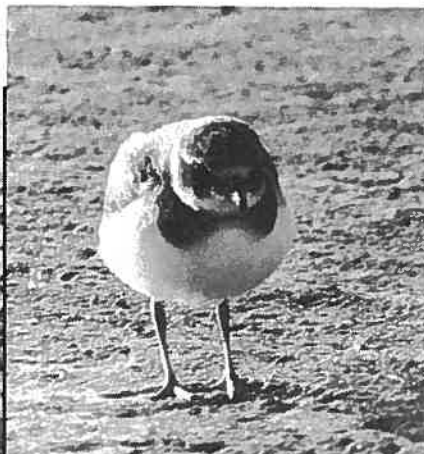
X = SLY:n Rariteettikomitean lomakkeella (ns. valtakunnall. lomake)

Y = vain keväthavainnot kesäkuun loppuun

MÄÄRITYSPÄHKINÄ

↓ Valok. toukokuussa

→ Valok. syyskuussa



Koska määrityspähkinän kuvat ovat mustavalkoisia on yleensä ensimmäisenä syytä kiinnittää huomio linnun muotoon, rakenteeseen, ruumiin eri osien välisiin mittasuhteisiin jne., joiden perusteella lintu voidaan tunnistaa ainakin suvulleen, joskus lajilleenkin. Tämän jälkeen tulevat esiin väritykseen liittyvät seikat, mutta täällöinkin joudutaan turvautumaan eri värien ja värisävyjen arvailuihin. Siten esim. höyhenpeitteen eri osien väliset tummuuserot saattavat olla lajinmäärityksen kannalta ratkaisevia. Mustavalkeita kuvia kannattaa tarkastella, sillä niiden avulla oppii mm. sen tärkeän asian, ettei lintua pidä eikä aina voikaan määrittää pelkästään värityksen perusteella, vaan on kiinnitettävä huomio mm. yleisrakenteeseen, ruumiin eri osien muotoon jne.

Ensimmäisen pähkinän molemmat lajit olivat ilmeisesti muodon perusteella suvulleen helposti tunnistettavissa, mutta lajilleen määrittäminen vaatii varmaankin huolellisempaa perehtymistä. Vasemmanpuoleinen lintu oli keltavästäräkkinäärä (Motacilla flava), jonka J. Hyttinen valokuvasi Joensuussa. Linnun muodossa kiintyy huomio siroon yleisrakenteeseen, joka johtuu mm. selvästi pitkästä pyrstöstä, korkeista, hennoista koivista ja ohuesta, melko pitkästä nokasta. Nämä seikat näkyvät siittäkin huolimatta, että lintu on kuvattu etuviistosta, jolloin todellinen muoto ei tietenkään näy. Kun em. muototuntomerkkeihin lisätään värityksestä pyrstön leveästä valkeat ulkoreunat (päältä kapeammat), hyvin vaalea, viiruton/täplätön alapuoli ja tummempi, tasavärinen yläpuoli on lintu tällöin jo sijoitettavissa Motacilla-sukuun. Mustien kuvioiden puuttuminen pääläeltä, kurkusta ja rinnasta sulkevat pois västäräkin (M.alba). Muita kuvassa näkyviä västäräkistä erottavia piirteitä ovat mm. pitkät takavarpaan kynnet, kapeat, vaaleat siipijuovat ja kapea, mutta selvä silmäkulmanjuova (Huom. eräiden keltavästäräkkirotujen vanhoilla koirilla ei ole lainkaan silmäkulmanjuovaa, esim. M. flava thunbergi, M.flava feldegg). Sitruunavästäräkkillä (M. citreola) on hyvin leveät, valkeat siipijuovat. Vuorivästäräkin (M. cinerea) koi- vet ovat vaaleat ja matalammat. Lisäksi takavarpaan kynsi on lyhyt ja pyrstö taas huomattavasti pitempi. Syksyisten nuorten Motacillojen määrittämisestä on käsitelty mm. SIIPIRIKOSSA 1/1978 ja uudelleen hieman perusteellisemmin LINTUMIEHESSÄ 3/1979.

Oikeanpuoleinen lintu oli vanha muuttohaukka (Falco peregrinus), jonka P. Liimatta kuvasi "takavuosina" Ilomantsissa. Muodoltaan lintu on selvästi Falco. Lyhyt nokka ja kaula aiheuttavat sen, että pääpuoli työntyy huomattavasti vähemmän siipien etureunasta, kuin pyrstön kärki vastaavasti siipien takareunasta. Falcojen pyrstö onkin melko pitkä, yleensä siipien leveyttä pitempi. Samoin siivet

ovat pitkät ja vaihtelevan teräväkärkiset. Koska linnun koko ei vertailukohteiden puuttumisen vuoksi ilmene, täytyy määrittämissä käyttää rakennetta ja väritystä yhdessä. Kuvan epäterävyyden vuoksi eivät vanhalle muuttohaukalle tyypilliset rinnan alaosan ja vatsan kapeat tummat poikkijuovat erotu, vaan ne sulautuvat muuhun alapuolen väriytykseen saaden sen näyttämään yksiväriseltä. Sen sijaan kuvassa näkyvät hyvin tumma silmänympäristö ja leveä viiksisjuova, jotka erottuvat jyrkkärajaisesti valkeahkoista kaulansivuisista ja vaaleasta vatsapuolesta; nämä tuovat mieleen myös vanhan punajalkahaukkanaaraan (*F. vespertinus*). Kuvasta kuitenkin ilmenee muuttohaukalle ominainen roteva muoto; paksu kaula ja korkea rinta saavat eturuumiin näyttämään huomattavan jyrkältä, "atleettiselta". Lisäksi muuttohaukan voimakkaat, keltaiset koivet näkyvät kuvassa selvästi vaaleina. Punajalkahaukan paljon hennommat, punaiset koivet ovat mustavalkokuvissa tummat ja tuskin erottuisivat pyrstön alapeitinhöyhenistä. Nuolihaukka (*F. subbuteo*) on myös ruumiinmuodoltaan muuttohaukkaa paljon hintelämpi ja vanhan linnun siiven kärjet ovat terävämmät. Lisäksi nuolihaukan vatsapuoli on tiheään lähes mustien pitkittäisjuovien kirjoma, joten koko alapuoli valkeahkoa kurkkua ja kaulan sivuja lukuunottamatta näyttäisi huomattavasti tummemmalta, yhtä tummalta kuin pään sivut ja viiksisjuova.

- MK.