



# ***SIIPIRIKKO 2/84***

***Pohjois-Karjalan Lintutieteellinen Yhdistys r.y.***

Julkaisija: Pohjois-Karjalan Lintutieteellinen Yhdistys r.y.

Puheenjohtaja: Ari Latja Koulukatu 30 b A 5 80100 Joensuu 100  
puh 22139

Varapuheenjohtaja: Juha Miettinen Värttinätie 28  
80260 Joensuu 26 puh 32110

Sihteeri: Jukka Pusa Merimiehenkatu 43 A 5 80120 Joensuu 12  
puh 209662

Rahastonhoitaja: Tarja Latja Koulukatu 30 b A 5 80100 Joensuu 10  
puh 22139

Muut hallituksen jäsenet: Petri Hottola Latolankatu 9 A 2 80160  
Joensuu 16, Juhani Hyttinen Sorvarinkatu 6 80150 Joensuu 15 puh  
821482, Kimmo Koskela Pohjolankatu 10 80260 Joensuu 26 puh 33397,  
Jouko Tiussa Ensonkatu 8 80200 Joensuu 20 puh 33849

Lehden toimituskunta: Juhani Hyttinen, Mauri Leivo ja Veijo Turunen

Tilausasiat: Lehti ilmestyy 4 kertaa vuodessa. Jaetaan jäsenille  
jäsenmaksua vastaan. Jäsenmaksun suuruus v. 1984 on 25 mk (opis-  
kelijat 18 mk, perhejäsenmaksu 7 mk). Siipirikon tilausmaksu v.  
1984 25 mk. Irtonumerot vuosikertaan 1981 asti 4 mk (juhlanumero  
15 mk), vuosikerrat 1982 - 5 mk + postituskulut.  
Yhdistyksen tili SYP Joensuu 201620 - 337216/Pohjois-Karjalan  
Lintutieteellinen Yhdistys r.y./PL 119 80101 Joensuu 10.

Kansi Kurki (Valokuvannut Veijo Turunen)

Piirros: Arokahlaajapääsijä (s. 63) Matti Kapanen



## SISÄLLYSLUETTELO

	Sivu
Kevätmuuton kulku 1983 Pohjois-Karjalassa: Risto Laitinen, Mauri Leivo ja Jouni Pursiainen .....	35
Outokummun Sysmäjärven pesimälinnusto: Hannu Räsänen .....	51
Suositus kenttähavaintojen merkitsemiseksi: Mauri Leivo .....	58
Satunnaisvieraana: - Arokahlaajapääsijä (Glareola nordmanni) tavattu Kontiolahdessa: Matti Kapanen .....	62
Ilmoituksia ja vetoamus helmipöllörengastajille .....	64

★ = Valtakunnallisen (Suomen lintutieteellisen yhdistyksen) rari-  
teettikomitean tarkastama ja hyväksymä havainto.

☆ = Alueellisen rariteettikomitean tarkastama ja hyväksymä havainto.

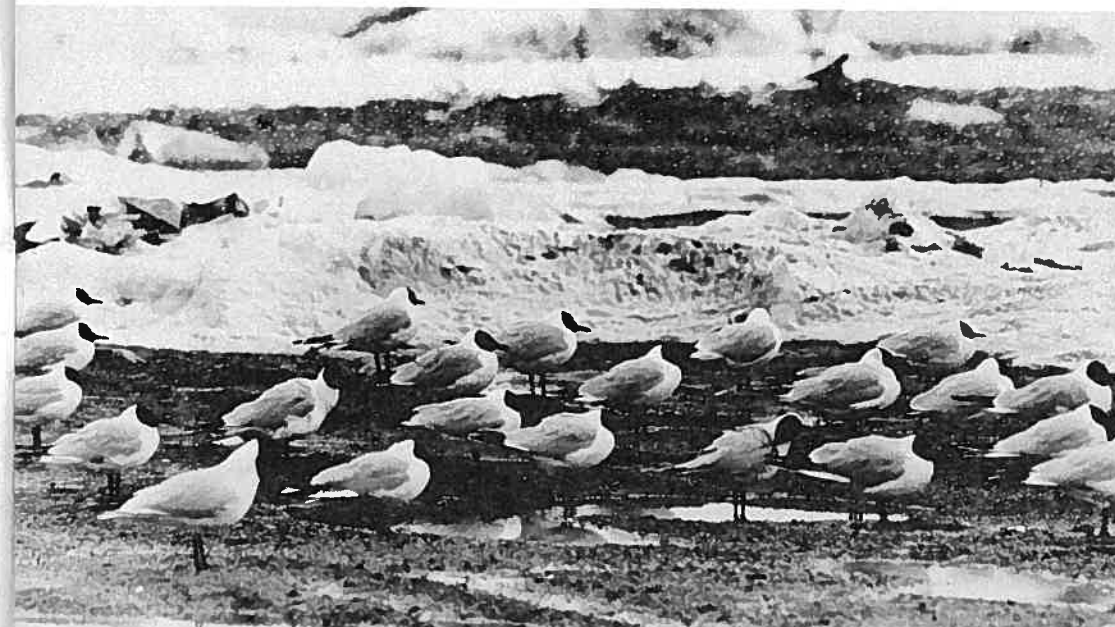
## KEVÄTMUUTON KULKU 1983 POHJOIS-KARJALASSA

Havaintojen kokoajat: Muuton alku, päämuutto ja päättyminen (Jouni Pursiainen), arktika (Mauri Leivo), isot linnut (Risto Laitinen) ja pedot (Risto Laitinen), vaelluslinnut- ja osittaismuuttajat (Mauri Leivo).

Havaintoja ilmoitti seuraavat 46 henkilöä: Markku Halonen (MH), Heikki Homström (HH), Jukka Hyytiäinen (JHy), Antti Hämäläinen (AH), Harri Ihalainen (HI), Kari Jaskanen (KJ), Reijo Juntunen (RJ), Timo Karkkai-  
nen (TK), Lauri Karttunen (LK), Hannu Kauhanen (HKA), Kimmo Kauhanen  
(KK), Ari Kirjavainen (AKi), Harri Kirjavainen (HKi), Aura Koivisto  
(AKo), Harri Kontkanen (HKO), Juha Kosonen (JKo), Esa Laaninen (ELn),  
Helka Laasonen (HLa), Risto Laitinen (RL), Esko Lappi (ELp), Esa Lavi-  
kainen (ELv), Ari Lavinto (ALa), Aila Lehtoranta (ALe), Hannu Lehto-  
ranta (HLe), Jouni Lehtoranta (JoL), Jukka Lehtoranta (JuL), Mauri  
Leivo (ML), Jarmo Martiskainen (JMa), Kimmo Martiskainen (KM), Pertti  
Martiskainen (PM), Tarmo Martiskainen (TM), Jouni Mertanen (JMe),  
Lauri Mäenpää (LM), Arto Määttä (AM), Juha Nekkanen (JN), Sauli Nuolemo  
(SN), Keijo Nuutinen (KN), Marko Ojala (MO), Ari Parviainen (AP), Vesa  
Pekkinen (VP), Matti Piironen (MP), Jouni Pursiainen (JPu), Matti  
Riikonen (MR), Hannu Räsänen (HR), Ritva-Liisa Räsänen (RR), Elvi  
Sahlman (ES), Markku Sihvonen (MS).  
Lisäksi lomakkeilta löytyivät seuraavat nimet: Arto Airaksinen (AA),  
Ismo Glad (IG), Petri Hottola (PH), Juhani Hyttinen (JHy), Matti Ka-  
panen (MK), Jukka Kinnunen (JKi), Juha Miettinen (JMi), Jarmo Pautamo  
(JPa), Harto Päivinen (HPä), Heikki Pönnkä (HPö), Esko Tuomisto (ET),  
Veijo Turunen (VT), Kari Varonen (KV) ja Anssi Vähätalo (AV).

Käytetyt merkinnät: m = muuttava, p = paikallinen, ad = vanha, juv =  
nuori, 2kv = toisen kalenterivuoden, ä (Ä) = ääntelevä (laulava).

Naurulokkeja (Valok. Veijo Turunen)



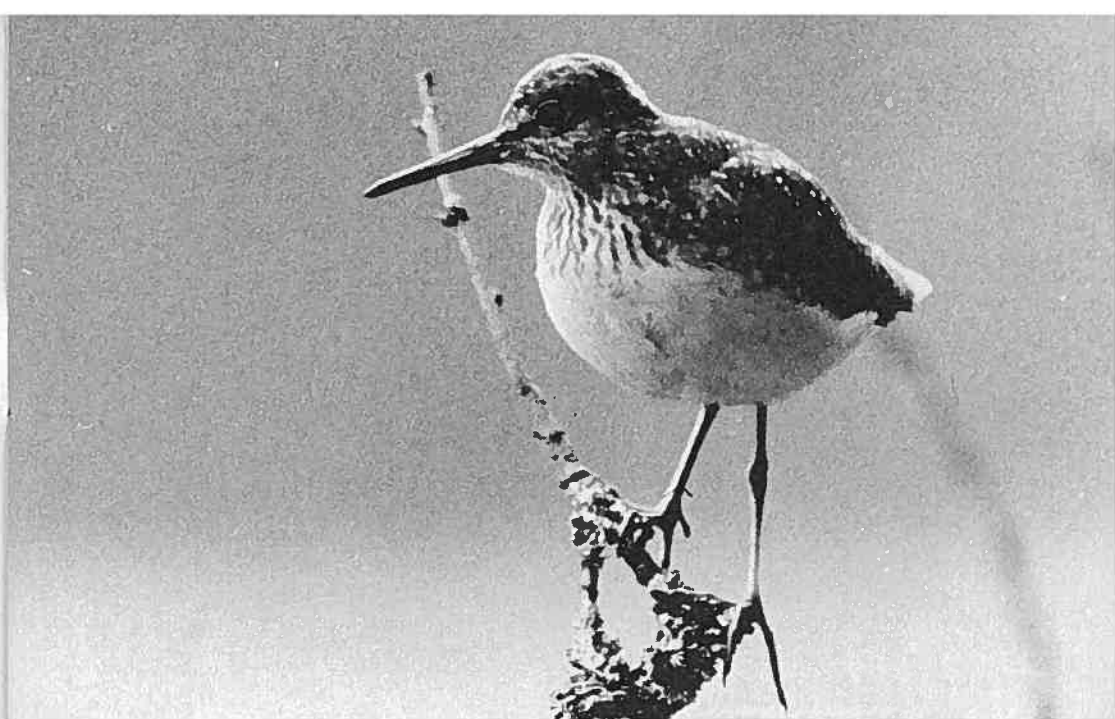
Fenologisesti aikaiset havainnot (verrattuna vuosien 1968-70 ja 1973-80 havaintoihin, PURSIAINEN 1983, Siipirikko 3/81):

Kaakkuri	28.4. Out Sysmäjärvi 1 p (HR)
Tavi	10.4. Lie Kevätlahti 2 p (MR)
Pilkkasiipi	23.4. Joe Höyt. kanava ♂ p (TK, ELn)
Laulujoutsen	18.3. Lie Pyytöjärvi 2 (R. Rynänen)
Hiirihaukka	1.4. Rää kk. 1 m (ML,HPö,HR)
Piekana	31.3. Pyh Niittylahti 1 m (RL)
	6.4. Kon Nälkävaara 1 m (MP)
Mehiläishaukka	7.5. Lie Sittalampi 1 m (KN)
Ruskosuohaukka	16.4. Out Sysmäjärvi 1 ♂ p (ML)
Sinisuhaukka	8.4. Lip Suursaari 1 m (ES)
	8.4. Out Sysmäjärvi 1 m (HR,ML)
Kurki	6.4. Kon Nälkävaara 1 m (MP)
	8.4. Kes Kuolemanlamminsuo 1 (KM)
Kapustarinta	5.4. Eno Uimaharju 1 m (MS)
	6.4. Lip kk. 1 m (HR)
Lehtokurppa	1.4. Lip Suursaari 3 p (ES)
Rantasipi	25.4. Lip Heposelkä 1 p (TK)
Suokukko	25.4. Out Sysmäjärvi 1 p (HR)
	26.4. Kes Taipaleenhaka 1 (KM)
Kalalokki	6.4. Eno Uimaharju 1 p (MS)
	6.4. Joe Kukkosaari 1 p (AP)
Naurulokki	3.4. Joe Höyt. kanava 2 p (ELn)
Pikkulokki	28.4. Out Sysmäjärvi 2 p (HR)
Tervapääsky	8.5. Joe Rantakylä 2 p + 2 m (HKa)
Käenpiika	25.4. Kon Nälkävaara 1 p (MP)
	28.4. Lip Suursaari 1 p (ES)
Räystäspääsky	22.4. Lie Kaupunginniemi 1 m (AM,KN,MO)
Kulorastas	3.4. Joe Rantakylä 2 m (HKa)
	4.4. Pyh Mulo 1 p (JPu,RL)
Leppälintu	27.4. Kes Pellavaniemi 1 p (KM)
	27.4. Joe Rantakylä 1 p (TK)
Sinirinta	30.4. Lie Siikasuo 1 p (KJ)
Punarinta	4.4. Pyh Mulo 1 p (JPu,RL)
Kultarinta	15.5. Joe Koppola 1 p (JPu)
Pajulintu	23.4. Vär Sääperi 1 p (HKa)
	26.4. Joe Noljaakka 1 p (HKa)
Sirittäjä	4.5. Lip Ahonkylä 1 p (HR)
	5.5. Kes Pöllänniemi 1 p (KM)
Harmaasiippo	6.5. Lie Siikasuo 1 (KJ)
	7.5. Lie Siikasuo 2 (JMa)
Kirjosieppo	25.4. Lie Rauhala 1 (ELp,MO)
	26.4. Monin paikoin
Rautiainen	6.4. Kon Kontioranta 1 m (ML)
Västäräkki	3.4. Kon Nälkävaara 1 p (MP)
	3.4. Joe Ukonlahti 1 p/m (AP)
	3.4. Lip Heponiemi 1 p (IG,ML,HPö,HR)
Punavarpunen	9.5. Out Keskusta 1 p (HR)
Pajusirkku	28.3. Lip kk. 1 m (HR)

Kevään aikaisuus näkyy hyvin fenologisesti aikaisten havaintojen runsautena.

Laji	Muuton alkaminen	Päämuutto	Muuton päättyminen
Kuikka	27.4. Kes Ristilahti 1 p 28.4. Out Sysmäjärvi 1 p	Ks. arktika!	28.5. Joe Höyt. kanava 3 m 29.5. " " 1 m
Kaakkuri	28.4. Joe Höyt. kanava 1 p 30.4. Joe Rantakylä 1 m	Ks. arktika!	24.5. Ilo Kesonsuo 1 m
Gavia sp.	25.4. Pol Kilkkala 1 m	Ks. arktika!	30.5. Out Sysmäjärvi 13 m
Silkkiuikku	21.4. Eno Uimaharju 1 p 22.4. monin paikoin	25.4. Joe Linnunlahti 150 p 4.5. Lip Heponiemi 150 p 5.5. Joe Höyt. kanava 200 p	
Härkälintu	4.5. Lip Heponiemi 1 p 5.5. Joe Höyt. kanava 1 p		
Mustaku-uikku	30.4. Joe Höyt. kanava 2 p 30.4. Lip Särkijärvi 1 p		
Heinäsaorsa	27.3. Eno Uimaharju 15 p/m 28.3. Eno Paukkaajanvirta 2 p	19.4. Out Sysmäjärvi 200 p 24.4. Lip Heponiemi 200 p	
Tavi	10.4. Lie Kevätlahti 2 p 17.4. Eno Uimaharju 4 p	24-25.4. Out Sysmäjärvi 200-300 p	
Heinätavi	23.4. Kit Hyypiä 1 p 23.4. Lip Heponiemi 1 p 23.4. Vär Sääperi 2 p		
Jouhisorsa	18.4. Lie Kevätlahti 2 p 19.4. Out Sysmäjärvi 1 p	24-25.4. Out Sysmäjärvi 75-100 p	8.5. Kon Jakokoski 2 m 12.5. Eno Koitajoki 1 m
Haapana	19.4. Out Sysmäjärvi 2 p 20.4. Joe Höyt. kanava 10 p 20.4. Lip Heponiemi 2 p	3.5. Out Sysmäjärvi 200 p 5.5. " " 300 p	
Lapasorsa	17.4. Out Sysmäjärvi 2 p 23.4. Vär Sääperi 2 p		
Lapasotka	8.5. Lie Kevätlahti 2 p 14.5. Joe Linnunlahti 2 p		28.5. Joe Höyt. kanava 2 p
Tukkasotka	20.4. Lip Heponiemi 1 p 22.4. Joe Linnunlahti ♂ p	6.5. Vär Sääperi 80 p	
Punasotka	16.4. Lip Heponiemi 1 p 17.4. " " 4 p	30.4. Lip Särkijärvi 130 p 25.4. Out Sysmäjärvi 100 p	
Telkkä	27.3. Eno Ahveninen 1 p 30.3. Lie Halinjoki 1 p	22.4. Out Sysmäjärvi 100 p 24.4. Lip Heponiemi 80 p	
Alli	5.5. Out Sysmäjärvi 2 p 5.5. Lie Pokronlampi 4 p 8.5. Joe Linnunlahti 100 p	Ks. arktika!	28.5. Joe Höyt. kanava 9 m 30.5. Out Sysmäjärvi 2 m
Mustalintu	3.5. Out Sysmäjärvi 3 p 5.5. Lie Mönninselkä 4 p	Ks. arktika!	
Pilkkasiipi	23.4. Joe Höyt. kanava ♂ p 2.5. Kes Ristilahti 1 p	Ks. arktika!	
Tukkakoskelo	27.4. Kes Kuolemanlamminsuo 1 p 28.4. Joe Linnunlahti 1 p	14.5. Joe Linnunlahti 20 p	
Isokoskelo	27.3. Eno Uimaharju 1 p 1.4. Eno Kaltimo 2 p 1.4. Joe Höyt. kanava 1 p		23.5. Eno Uimaharju 9 p
Uivelo	22.4. Out Sysmäjärvi 1 p 23.4. Joe Höyt. kanava 1 p	5.5. Joe Höyt. kanava 10 p 5.5. Out Sysmäjärvi 10 p	6.6. Out Vuonos 1 p 28.5. Vär Sääperi 1 p
Metsähänhi	8.4. Kon Romo 1 p 17.4. Monin paikoin	Ks. isot linnut!	
Sepelhanhi	7.5. Lie Siikaniemi 7 m 8.5. Kes Suurikylä	Ks. isot linnut!	
Valkoposkihanhi	14.5. Lie Kaupunginniemi 100 m 19.5. Kes Sarvisalo	Ks. isot linnut!	28.5. Kon Paihola 60 m
Laulujoutsen	18.3. Lie Pyytöjärvi 2 p 5.4. Lip Heponiemi 2 p	Ks. isot linnut!	19.5. Out Sysmäjärvi 1 p 10.6. Lip Taipaleenjoki 6 p
Hiirihaukka	1.4. Rää kk. 1 m 7.4. Joe Rantakylä 2 m	Ks. pedot!	14.5. Kon Pitkäranta 1 m 24.5. Kon Jakokoski 1 m
Piekana	31.3. Pyh Niittylahti 1 m 6.4. Kon Nälkävaara 1 m	Ks. pedot!	14.5. Kon Pitkäranta 1 m 23.5. Kon Nälkävaara 1 m
Varpushaukka	27.3. Out Sysmäjärvi 1 p 1.4. Joe Niinivaara 1 m	Ks. pedot!	13.5. Joe Linnunlahti 1 m 14.5. Vär Sääperi 1 m
Kanahaukka	27.3. Kon Kotalahti 1 m 1.4. Kon Nälkävaara 1 m	Ks. pedot!	
Mehiläishaukka	7.5. Lie Sittalampi 1 m 14.5. Kes Kereli 1 m	Ks. pedot!	30.5. Out Sysmäjärvi 1 m
Ruskosuohaukka	16.4. Out Sysmäjärvi 1 p 17.4. " " 1 p	Ks. pedot!	
Sinisuhaukka	8.4. Lip Suursaari 1 m 8.4. Out Sysmäjärvi 1 m	Ks. pedot!	30.5. Out Sysmäjärvi ♂ m

Kalasaäski	21.4. Joe Rantakylä 1 m 23.4. Vär Sääperi 1 p	Ks. pedot!	
Nuolihaukka	21.4. Lie Siikasuo 1 m 23.4. Lie Riihivaara 1 m	Ks. pedot!	
Tuulihaukka	4.4. Joe Rantakylä 1 m 5.4. " 1 m	Ks. pedot!	
Ampuhaukka	28.3. Lip kk. 1 m 1.4. Joe Ukonlahti 1 p	Ks. pedot!	8.5. Vär Sääperi 2 m 15.5. Kon Nälkävaara 1 m
Kurki	6.4. Kon Nälkävaara 1 m 8.4. Kes Kuolemanlamminsuo 1 p	Ks. isot linnut!	29.5. Out Matovaara 1 m 4.6. Out Vuonos 1 m
Luhtahuitti	11.5. Vär Uudenkylänlampi 1 p 12.5. Lip Härkinlampi 1 p		
Ruisräikkä	26.5. Vär Sääperi 1 p 29.5. " 2 p		
Nokikana	16.4. Out Sismäjärvi 3 p 17.4. Lip Heponiemi 1 p		
Meriharakka	1.5. Lie Kevätlahti 1 p 2.5. Joe Kukkosensaari 11 p	Ks. arktika!	29.5. Lie Kivhmonsaari 1 p/m 29.5. Lie Kevätlahti 30
Töyhtöhyppä	24.3. Juu Vuokko 1 30.3. Out 20 p	6.4. Out Sismäjärvi 100 p 18.4. " 100 p 23.4. Lie Riihivaara 110 m	18.5. Joe Ukonniemi 4 m 28.5. Vär Sääperi 6 m
Tylli	11.5. Out Vuonos 1 p 17.5. Vär Sääperi 1 p	Ks. arktika!	2.6. Out Vuonos 2 p 10.6. " 3 p
Pikkutylli	1.5. Lie Kevätlahti 1 p 2.5. Lie Riihilampi 2 p		25.5. Out Vuonos 5 p 26.5. Vär Sääperi 1 p
Tundrakupitso	28.5. Monin paikoin	Ks. arktika!	30.5. Out Vuonos ä 1
Kapustarinta	5.4. Eno Uimaharju 1 p 6.4. Lip kk. 1 m	8.5. Lip Ahonkylä 200 p 9.5. Vär Sääperi 300 p 12.5. " 400 p	28.5. Vär Sääperi 1 m
Taivaanvuohi	17.4. Lip Viinijärvi 1 m 18.4. Lip Suursaari 8 p		
Jänkäkurppa	6.5. Out Sismäjärvi 1 p 6.5. Joe Höyt. kanava 1 p/m		
Lehtokurppa	1.4. Lip Suursaari 3 p 19.4. Joe Noljakka 1 19.4. Kon Nälkävaara 1		
Isokuovi	17.4. Monin paikoin		
Pikkukuovi	24.4. Juu Vuokko 2 m 24.4. Lie Reposuo 1 p 26.4. Out Sismäjärvi 1 m	17.5. Out Vuonos 15 p	26.5. Vär Sääperi 1 m
Metsäviklo	17.4. Lip Viinijärvi 1 m 18.4. Lie Kevätlahti 1 p		28.5. Vär Sääperi 1 p
Liro	26.4. Out Sismäjärvi 1 p 26.4. Lie Kaupunginniemi 1 m 27.4. Kes Kuolemanl. 1 27.4. Kon Kontioranta 1 m	6.5. Vär Sääperi 40 p 19.5. Out Sismäjärvi 60 p	28.5. Vär Sääperi 15 p
Rantasipi	25.4. Lip Heposelkä 1 p 26.4. Kes Kereli 1		28.5. Vär Sääperi 1 p
Punajalkaviklo	30.4. Lip Riihilampi 1 p 1.5. Lip Heponiemi 1		
Valkoviklo	23.4. Monin paikoin	6.5. Vär Sääperi 35 p	28.5. Vär Sääperi 6 p
Mustaviklo	3.5. Vär Sääperi 2 p 5.5. Out Sismäjärvi 4 5.5. Joe Höyt. kanava 2 p	6.5. Vär Sääperi 14 p 11.5. Out 30 p 15.5. Joe Höyt. kanava 15 p	26.5. Vär Sääperi 1 p
Pikkusirri	22.5. Out Sismäjärvi 3 p	Ks. arktika!	30.5. Out Vuonos 3 p
Lapinsirri	19.5. Out Vuonos 4 p 19.5. Out Sismäjärvi 1 p 19.5. Lie Lahnasuo 1	Ks. arktika!	
Suosirri	15.5. Joe Höyt. kanava 4 p 15.5. Lie Kevätlahti 1 m	Ks. arktika!	
Suokukko	25.4. Out Sismäjärvi 1 26.4. Kes Taipaleenhaka 1	12.5. Out 150 p/m 13.5. Vär Sääperi 300 p 19.5. Out Sismäjärvi 100 p	30.5. Out Sismäjärvi 5 m 4.6. Out Vuonos 1 m
Selkälokki	17.4. Monin paikoin		
Harmaalokki	15.3. Lip kk. 1 m 22.3. Eno Uimaharju 2 p	23.4. Lie Riihivaara 70 m	
Kalalokki	6.4. Eno Uimaharju 1 p 6.4. Joe Kukkosensaari 1 p 17.4. Lip Viinijärvi 1 m 17.4. Lie Lieksanjokisuo 1	25.4. Out Sismäjärvi 50 p	



Metsäviklo (yllä) saapuu pariviikkoa aikaisemmin kuin pohjoinen sukulaisensa liro (alla). (Valok. yläk. Kari Taponen ja alak. Mauri Leivo)

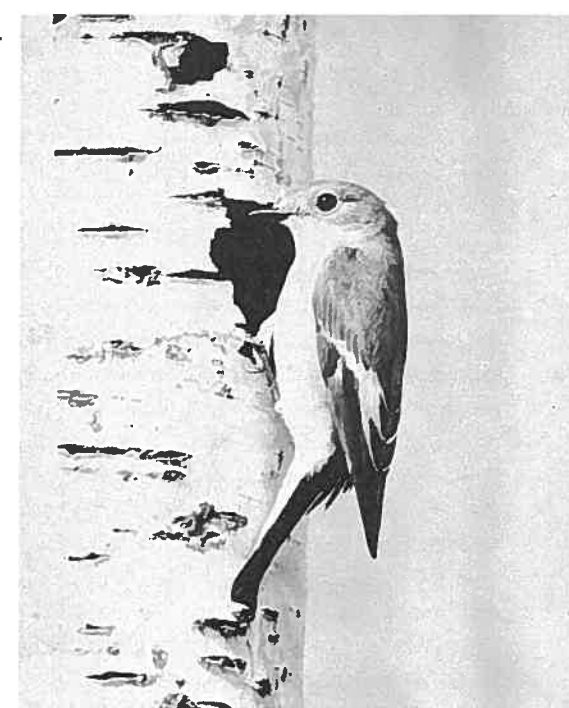


Pikkulokki	28.4. Out Sysmäjärvi 2 p 30.4. Lip Heponiemi 3 m	7.5. Out Sysmäjärvi 150 p
Naurulokki	3.4. Joe Höyt. kanava 1 m 3.4. Joe Ukonlahti 4 m 4.4. Lip kk. 1 p 4.4. Lie Kevätlahti 1 p	19.4. Joe Linnunlahti 500 p 20.4. Lie Lieksanjokisu 500 p 25.4. Out Sysmäjärvi 800 p
Kalatiira	7.5. Lie Kevätlahti 2 7.5. Lie Lampela 1 m 8.5. Monin paikoin	28.5. Out Sysmäjärvi 80 p
Uuttukyyhky	2.4. Lip kk. 1 p 3.4. Lip Viinijärvi 1 p	4.6. Out Vuonos 10 p
Sepelkyyhky	1.4. Rää kk. 1 m 3.4. Pyh Mulo 1 p	19.4. Lip Ahonkylä 100 p
Sarvipöllö	18.3. Out Sysmäjärvi 1 p	
Suopöllö	21.4. Joe Linnunlahti 1 p 21.4. Lie Siikasuo 1 m	16.5. Joe Ukonniemi 1 m
Kehääjä	23.5. Ilo Kesonsuo 1 p 29.5. Kes Sarvisalo 1 p	
Käki	8.5. Lip Onkisalmi 1 p 10.5. Monin paikoin	
Tervapääsky	8.5. Joe Rantakylä 2 p + 2 m 19.5. Lie Kevätlahti 1	5.6. Lie Kevätlahti 100 p
Käenpiika	25.4. Kon Nälkävaara 1 p 28.4. Lip Suursaari 1 p	
Kiuru	1.4. Joe Rantakylä 2 m 1.4. Eno Uimaharju 4 m 1.4. Kes kaatopaikka 1	26.4. Joe Rantakylä 8 m
Tunturikiuru	22.4. Lie Niitty-Jamali 1 p	
Haarapääsky	23.4. Lie Riihivaara 1 m 27.4. Kon Nälkävaara 1 p	
Räystäspääsky	22.4. Lie Kaupunginniemi 1 m 4.5. Kon Nälkävaara 1 p	
Törmöpääsky	6.5. Rää Oravilahti 2 p 7.5. Lip Heponiemi 1 p	
Kuhankeitittäjä	22.5. Kon Pielisajoki 1 p 22.5. Pyh Mulo 1 p 22.5. Lip Heponiemi 1 p	
Mustavaris	20.3. Joe Keskusta 1 p 22.3. Lip Honkavaara 2 p	28.5. Vär Sääperi 4 p 29.5. Out Matovaara 2 m
Peukaloinen	22.4. Joe Noljakka 1 p 22.4. Kon Jakokoski 1 p	
Kulorastas	3.4. Joe Rantakylä 1 m 4.4. Pyh Mulo 1 p	
Räkättirastas	4.4. Kit Hyypiä 2 m 4.4. Kon Romo 1 p + 1 m	
Laulurastas	17.4. Eno Uimaharju 2 m 19.4. Lip kk. 2 m	
Punakylkirastas	4.4. Pyh Mulo 1 m 4.4. Lie Kaupunginniemi 1 5.4. Kes kk. 1	
Mustarastas	21.3. Juu Vuokko 1 p 1.4. Kes kaatopaikka 1 p	
Kivitasku	22.4. Joe Linnunlahti 1 p 22.4. Out Sysmäjärvi 1 p	
Pensastasku	4.5. Lip Heponiemi 1 p 5.5. Vär Sääperi 1 p	
Leppälintu	27.4. Kes Pellavaniemi 1 p 27.4. Joe Rantakylä 1 p	
Sinirinta	30.4. Lie Siikasuo 1 p 6.5. Lie Siikasuo 1 p	
Satakieli	15.5. Pyh Mulo 2 17.5. Vär Sääperi 1 17.5. Kes kk. 1	
Punarinta	4.4. Pyh Mulo 1 p 6.4. Joe Hasanniemi 2 p	
Pensassirkkal.	21.5. Joe Kukkola 2 21.5. Vär Sääperi 2 22.5. Joe Haapajoki 1	
Viitasirkkalintu	29.5. Out Matovaara 1 12.6. Lie Törmälä 1	



Pikkulepinkäinen  
(Valok. Mauri Leivo)

Luhtakerttunen	30.5. Joe Koppola 1 3.6. Toh Ristee 1	
Viitakerttunen	27.5. Lie Pielisentie 1 27.5. Joe Niinivaara 1 29.5. Lie Kirkkolampi 1	
Ruokokerttunen	7.5. Joe Höyt. kanava 1 p 7.5. Vär Sääperi 1 p	
Mustapääkerttu	14.5. Kes Mehonmäki 1 p 19.5. Out keskusta 1 p	
Lehtokerttu	16.5. Lie Kotalahti 1 p 18.5. Lie Rauhala 2 p	
Pensaskerttu	8.5. Lie Rauhala 1 p 9.5. Vär Sääperi 1 p	
Hernekerttu	10.5. Out Sysmäjärvi 1 p 11.5. Out Ruuttu 1 p	
Kultarinta	15.5. Joe Koppola 1 p 26.5. Joe Linnunlahti 1 p	
Pajulintu	23.4. Vär Sääperi 1 p 26.4. Joe Noljakka 1 p	
Idänuunilintu	14.5. Joe Noljakka 1 28.5. Vär Piilovaara 1	
Tiltaltti	21.4. Lie Niitty-Jamali 1 p 23.4. Monin paikoin	
Sirittäjä	4.5. Lip Ahonkylä 1 p 5.5. Kes Pöllänniemi 1 p	
Harmaasieppo	6.5. Lie Siikasuo 1 p 7.5. " 2 p	
Kirjosieppo	25.4. Lie Rauhala 1 p 26.4. Monin paikoin	
Rautiainen	6.4. Kon Kontioranta 1 m 17.4. Joe Rantakylä 1 m	
Metsäkivinen	21.4. Joe Rantakylä 1 p 23.4. Monin paikoin	
Niittykirvinen	4.4. Out Sysmäjärvi 1 p 4.4. Joe Utra 1 m 5.4. Out Sysmäjärvi 1 p 5.4. Joe Kiviniemi 1 p	7.5. Vär Sääperi 1 m
Lapinkirvinen	8.5. Vär Sääperi 1 m	26.5. Vär Sääperi 1 p
Västaräkki	3.4. Joe Ukonlahti 1 p/m 3.4. Kon Nälkävaara 1 p 3.4. Lip Heponiemi 1 p 4.4. Monin paikoin	
Keltävästaräkki	26.4. Lie Niitty-Jamali 1 p 29.4. Lie Lapalie 1 p	19.5. Joe Höyt. kanava 100 p 19.5. Out Sysmäjärvi 80 p
Lapinharakka	4.4. Monin paikoin	
Pikkulepinkäinen	15.5. Pyh Mulo 1 p 16.5. Lie Siikasuo 1 p	
Kottarainen	28.3. Juu kk. 2 p 29.3. " 10 p	
Hemppo	1.4. Kes Taipaleenhaka 1 p 2.4. Joe Linnunlahti 1 p	
Punavarpunen	9.5. Out Keskusta ♂ p 14.5. Pyh Niittylahti ♂ p	
Peippo	27.3. Kon Nälkävaara 1 p 3.4. Monin paikoin	9.4. Lip Siikakoski 500 p 19.4. Lip Ahonkylä 1300 p
Järripeippo	17.4. Kon Nälkävaara 1 p 19.4. Lie Siikasuo 1	
Pohjansirkku	20.4. Lie Reposuo 2 21.4. Joe Rantakylä 1	
Peltosirkku	3.5. Kes Ruokkeensuo 1 p 4.5. Kon Pitkäranta 1 m	
Pajusirkku	28.3. Lip kk. 1 m 3.4. Monin paikoin	
Lapinsirkku	5.4. Joe Rantakylä 1 m 7.4. Pyh Mulo 3 p	
Pulmunen	10.3. Lie Merilä 10 p 23.3. Lie Kaupunginniemi 15 p	2.4. Joe Linnunlahti 200 p/m 3.4. Juu Vuokko 320 m, 3.4. Out Sysmäjärvi 283 m, 3.4. Lie Laminkylä n. 200 p+m, 3.4. Joe Linnunlahti 240 p/m, 9.4. Lip Heponiemi 220 m



Kirjosieppo (Valok. Kari Taponen)



## ISOT LINNUT KEVÄÄLLÄ 1983

Havaintojaan isoista linnuista palautti 27 havainnoitsijaa (= 13 lomaketta). Lisäksi muutama hanhiahavainto "lainattiin" Siipirikko 4/83:n Kesälahti-jutusta (K. Martiskainen).

Hanhet

Melko äkillisesti käynnistynyt - 17.4. eli toisena havaintopäivänä jo yhteensä 71 yksilöä 14 parvessa - Anser-muutto sujui aiempina vuosina nähdyin kaltaisena. Huhtikuun suurimmat summat kirjattiin 23.4. (326 yks.) ja 30.4. (191 yks.). Parhaita paikkoja 23.4.: Joe Rantakylä klo 7.00-10.45 yhteensä 70 yks. (mm. Afab 31)(JHyt, TK, JMi) ja Lie Reposu 30 + 65 Afab paik. (ELp). Pienen hiljaiselon jälkeen tapahtui 7-9.5. Ansereiden päämuutto. Noina päivinä laskettiin Pohjois-Karjalassa yhteensä 2145 hanhea (joista Afab 420, Aalb 36 ja Anser sp. 441)! Valtaosa hanhista havaittiin Vär Sääperissä: 7.5. 142 m (HH, AKo, ALa, LM), 8.5. 721 m (IG, HH, PH, MK, AKo, ALa, ML, LM, HPä, V. Rauste, HR, KV), ja 9.5. 546 m (HH, AKo, ALa, LM).

Tämän jälkeen nähtiin Ansereista ainoastaan rippeitä, yhteensä 121, seuraavan kahden viikon aikana.

Toukokuun alun pääasiassa arktista alkuperää olevien hanhimassojen seasta määritettiin yhteensä 62 tundrahanhea: 2-13.5. Out Sysmäjärvi 20-25 p (JKi, ML, HR ym.), 7.5. Vär Sääperi 1 m (HH, AKo, ALa, LM) ja Kon Pitkäranta 12 (1 ad + 11 2kv) p (ELn, VT, KV), 8.5. Joe Ukonlahti 21 m (ELn), 9.5. Rää Kiies 2 m (ELv) sekä 13.5. Vär Sääperi 1 p (HH, AKo, ALa, LM).

Anser-muuton kaksijakoisuus lienee jokakeväinen ilmiö ja osoitus eri pesimis (ja talvehtimis- ?)alueilta olevien hanhien erilaisista muuttotavoista.

Metsähanhia määritettiin hanhista eniten (Valok. Mauri Leivo)

Branta-suvun lajienkaan muutto ei juuri poikennut totutusta. 19-23.5. muutti maakuntamme kautta yhteensä 2455 hanhea. 19.5. laskettiin Kesälahdella vajaassa tunnissa 790 valkoposkihanhea (JHyy, KM). 20.5. kuultiin niin ikään Kesälahdella "läpi yön valtaisa hanhien haukahtelua taivaalta" (KM) - lieneekö ollut päämuutto? 22.5. nähtiin Ilo Kesonsuolla yhteensä 860 hanhi sp:tä (HH, ALa). Muut havainnot koskivat korkeintaan paria sataa yksilöä. Edellä mainitun muuttojakson jälkeen havaittiin pieniä määriä valkoposki- ja sepelhanhia toukokuun loppuun asti.

	Huhtikuu						Toukokuu				Yht.
	16-20	21-25	26-30	1-5	6-10	11-15	16-20	21-25	26-30	31-	
Metsähanhi	59	231	211	40	436	28					1005
Tundrahanhi				25	36	1					62
Anser sp.	25	65	55	17	539	103	1	1			806
Ans/bra sp.	30	110	88	28	1301	119	36	1290	283		3285
Sepelhanhi					47			327	15	1	390
Valkoposkih.						100	790	47			937
Yhteensä	114	406	354	110	2359	351	827	1665	289	1	6485

Taulukko 1. Hanhien kevätmuutto Pohjois-Karjalassa 1983.

Joutsenet

Maaliskuun ja huhtikuun alun joidenkin havaittujen yksilöiden jälkeen piristyi joutsenmuutto 17.4. selvästi: Lieksassa, Outokummussa ja Juussa nähtiin yhteensä 40 joutsenta. Seuraavan kerran havaittiin selvää liikehdintää 23.4., jolloin muutti yhteensä 75 yksilöä. - Vär Sääperi keräsi komeimman summan 58 yksilöä (PH, MK, HKa ym.). Viimeinen kohtalaisen hyvä muuttopäivä oli 30.4. yhteissumman ollessa koko maakunnasta 43 joutsenta.

Out Sysmäjärvellä tavattiin läpi muuttokauden vaihteleva määrä lepäileviä laulujoutsenia. Enimmillään niitä oli 4.5. 26 p (ML). Viimeiset muuttavat joutsenet kirjattiin 21-23.5. (30 m).

	Huhtikuu						Toukokuu				Yht.	
	-10	11-15	16-20	21-25	26-30	1-5	6-10	11-15	16-20	21-25		26-
Laulujoutsen	7	10	44	34	68	42	21		3	21		250
Cygnus sp.	2	11	7	65	21	5	2			9		122
Yhteensä	9	21	51	99	89	47	23		3	30		372

Taulukko 3. Joutsenten kevätmuutto Pohjois-Karjalassa 1983.

Kurjet

Muutto alkoi huhtikuun puolivälissä ja kulminoitui noin viikossa, sillä 21-24.4. muutti lähes puolet kevään kurjista eli yhteensä 409 yksilöä. Parhaiden päivien 23. ja 24.4. muuttoja:



23.4.	klo 8.30-12.15	Joe Rantakylä	41 m (9 parvea)	(JHyt, TK, JMi)
"	" 9.55-14.30	Eno Simana	30 m (7 " )	(ELv, HPä)
"	" 7.00-15.15	Vär Sääperi	22 m (6 " )	(PH, MK, HKa)
24.4.	" 10.50-13.30	Kon Lykynvaara	36 m (5 " )	(ELn, HPä)
"	" 9.30-15.00	Joe Rantakylä	99 m (13 " )	(PH, MK, HKa)

Kurkien näkyvä liikehtiminen jatkui aina kesäkuulle asti yksittäisten parvien/lintujen voimin.

Kurki	Huhtikuu					Toukokuu					Yht.	
	-10	11-15	16-20	21-25	26-30	1-5	6-10	11-15	16-20	21-25		26-
			42	430	93	36	124	48	53	22	18	866

Taulukko 2. Kurkien kevätmuutto Pohjois-Karjalassa 1983.

### PETOMUUTTO KEVÄÄLLÄ 1983

"Peto-osastolle" saatiin havaintoja 12 lomakkeelta (= 24 havainnoitsijalta). Havaintomateriaalin jakautuminen eri kuntien osalle oli normaali (so. selvästi eniten havaintoja Lieksasta, Outokummusta, Joensuusta ja Värtsilästä).

Kevään parhaat petopäivät olivat 21.4. (115 yks.) ja 23.4. (139 yks.).

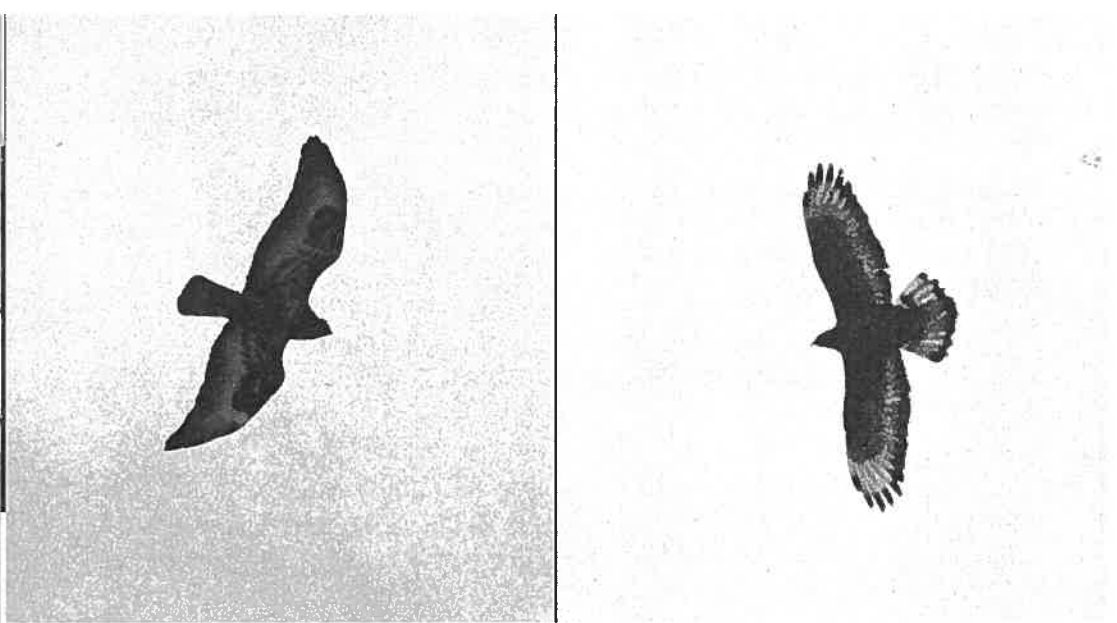
### Buteot

Ensimmäiset buteot havaittiin maaliskuun vaihteessa. Muutto jatkui hiljaisena huhtikuun puoliväliin, jonka jälkeen tapahtui selvä voimistuminen ja vaisuhko päämuutto. Seuraavassa ilmoitettujen buteoiden päivittäiset yksilömäärät 19-25.4.: 32, 58, 94, 2, 101, 60 ja 18. Parhaita paikkoja yksilömäärieneen (Bbut + Blag + Buteo/Buzzard):

20.4.	klo 8.30-16.00	Joe Rantakylä	3 + 17 + 8	(PH, MK, HKa ym.)
21.4.	" 8.30-15.00	"	19 + 14 + 4	(MK, TK, HPä ym.)
21.4.	" 9.00-12.35	Rää Kiies	8 + 25 + 21	(ELv)
23.4.	" 5.30-16.00	Lie Riihivaara	3 + 10 + 21	(AM, KN, MO)
23.4.	" 5.30-13.00	Joe Rantakylä	2 + 22 + 7	(JHyt, TK, JMi)

Muutto vaimeni toukokuun alkua kohti... ja loppui ennen kuun puoliväliä.

Mehiläishaukkoja nähtiin ennätysellisen paljon. Pääosin toukokuulta ilmoitettiin kaikkiaan 28 pernistä, joista 16 näyttäytyi muuttolennossa 22.5. - parhaan paikan ollessa Rää Kiies klo 8.25-10.35 12 yksilöllään (ELv, HPä).



Piekanoita (vas.) havaittiin melko niukasti kun taas mehiläishaukkoja (oik.) ennätysellisen paljon. (Valok. piekana Mauri Leivo ja mehiläishaukka Veijo Turunen)

Varpushaukat muuttivat samaan aikaan buteoiden kanssa. Päämuutto todettiin 16-23.4., mikä ilmenee myös seuraavasta taulukosta:

Varpushaukkoja	Huhtikuu										
	15.	16.	17.	18.	19.	20.	21.	22.	23.	24.	
	2	11	9	-	2	5	16	7	23	5	yksilöä

("Viikonloppuharha" kuvastuu jossain määrin taulukosta, mikä on luonnollista pienen havaintojoukon tapauksissa.)

Kanahaukkojen kokonaissummaksi saatiin 21 yksilöä, jotka jakautuivat melko tasaisesti pääasiassa huhtikuun ajalle. Muuton kulku noudatteli siten edelliskeväiden linjaa.

Sinisuohaukkamuutto venyi taas kerran parin kuukauden mittaiseksi päättyen vasta toukokuun lopussa. Huhtikuulta ei mainittavampia määriä ilmoitettu, mutta 7-8.5. tuotti stajaus Vär Sääperissä komeat päiväsummat (Ccy + sp): 11 + 11 m ja 11 + 6 m (HH, AKo, ALa, LM ym.).

Ruskosuohaukkojen ilmeisestä runsastumisesta maakunnassamme johtuen kokonaismäärä oli edelliskevään tapaan peräti 16 yksilöä (kevällä -81 havaittiin 10 yks. ja 1976-79 2-8 yks.). Puolet havaituista ruskosuohaukoista nähtiin huhtikuun viimeisellä viikolla. Eniten ruskosoiita ilmoitettiin Out Sysmäjärveltä (ML, HR ym.), jossa myös kesällä pesi 2 paria!

Kalasaäsket muuttivat kolmessa viikossa huhti-toukokuun vaihteen molemmiin puolin. Yhteensä havaittiin 18 yksilöä eli melko vaatimattomasti.

Pikkufalcojen muutto sujui tutun vaivihkaa. Ampuhaukan kohdalla paras päivä tuotti 4 yksilöä koko maakunnasta ja tuulihaukan kohdalla 5 yksilöä. Tuulihaukan kokonaismäärä, 32 yksilöä, on selvästi normaalia kokonaismäärää pienempi.

	Huhtikuu				Toukokuu						Yht.
	-15	16-20	21-25	26-30	1-5	6-10	11-15	16-20	21-25	26-	
Hiirihaukka	5	28	62	17	6	11	2	1			132
Piekana	3	56	131	29	19	14	2				254
Buzzard		24	82	23	22	23	2	3	11		190
Mehiläishaukka						1		2	16	9	28
Varpushaukka	9	27	55	5	12	19	3	1	2		133
Kanahaukka	7	7	6			1					21
Accipiter sp.	2		2	1			1				6
Sinisuohaukka	2	2	10	9	3	27				1	54
Ruskosuohaukka		1	2	8	1					4	16
Circus sp.				1		17					18
Kalasaäski			3	7	3	4	1				18
Nuolihaukka			2	2		2			2		8
Ampuhaukka			7	7		3					25
Tuulihaukka	4	4	7	7		3					32
Falco sp.	3	2	7	6	10	1	2		1		32
Peto sp.		1	1	4	1	4				1	12
			1	6	2	7	2	1	1	1	21
Yhteensä	35	152	371	125	82	134	15	8	33	16	971

Taulukko. Päiväpetolintujen kevätmuutto Pohjois-Karjalassa 1983.

#### KEVÄÄN 1983 ARKTINEN MUUTTO POHJOIS-KARJALASSA

Tämän kertainen arktikakatsaus koostuu kymmenen lomakkeen tiedoista, jotka tulivat 22 eri henkilöltä.

Lisäksi poimin muutaman havainnon K. Martiskaisen Kesälahti-jutusta (Siipirikko 4/83). Joensuun seudun havainnoitsijoiden laimea havaintojen palautusinto heijastuu jossain määrin katsaukseen.

#### Gaviat

Muutto alkoi selkeästi jo huhtikuun lopulla. 30.4. lepäili Out Sysmäjärvellä ja 14 Gaviaa, joista 12 kuikkaa ja 2 kaakkuria (IG, PH, JKi, ML, HPö, HR). Toukokuussa Gaviota nähtiin lähes päivittäin, mutta määrät eivät päästä huimanneet - massamuutolta vältyttiin tällä kertaa. Toukokuun alkupuoliskon parhaat päivät: 5-8.5. Out Sysmäjärvi päivittäin 25-30 kuikkaa (ML ym.) ja 9.5. Vär Sääperi 24 m (HH, AKo, ALa, LM, J. Helstola, O-P. Pietiläinen). Toukokuun lopulla havaittiin yksi parempi muutto ja muutamia suurparvia. 20.5. Joe Linnunlahti 47 + 83 sp:tä m (TK), 21.5. Joe Linnunlahti 25 m (TK) ja Kes Sarvisalo 141

kuikkaa + 1 kaakkuri m tunnin sisällä (KM) sekä 30.5. Out Sysmäjärvi 24 + 29 m (ML). Kevään viimeiset Gaviat muuttivat kesäkuun alussa.

	Toukokuu								Yht.
	-30.4.	1-5.5.	6-10.5.	11-15.5.	16-20.5.	21-25.5.	26-31.5.	1.6.-	
Kuikka	15	90	84	12	-	148	5	-	354
Kaakkuri	3	2	4	-	-	2	-	-	11
Gavia sp	21	18	50	28	142	39	77	2	377
Yhteensä	39	110	138	40	142	189	82	2	742

Taulukko 1. Gavioiden kevätmuutto Pohjois-Karjalassa 1983.

#### Arktiset vesilinnut

Huhtikuun lopulla Joensuussa nähdyn (TK, ELn) pilkkasiiven jälkeen vesiäismuutto alkoi yskähdellen toukokuun 5. päivän tienoilla. 10.5. nähtiin Joe Linnunlahdella 200 vesiäistä (150 allia) (ELn) ja Lie Mönningin selällä 265 vesiäistä (130 allia, 35 mustalintua) (KN, MR). Ensimmäinen parempi muutto koettiin 16.5., jolloin Joe Linnunlahdella havaittiin klo 18-21 yhteensä 2231 vesiäistä (2107 allia, 76 mustalintua) muutolla NE (HKa, ET, VT). 17.5. havaittiin Kes Sarvisalossa kevään suurin määrä: yhteensä 4750 vesiäistä (3000 (!) mustalintua, 1700 allia ja 50 pilkkasiipeä) (JHyy, KM). 17-18.5. välisenä yönä kuultiin Vär Sääperissä 40 muuttavaa alliparvea (HH), mikä vastannee yksilömäärässä tuhansia lintuja. 19-20.5. kuultiin puolestaan Ilo Koivusuolla 36 alliparvea (HH). 21.5. noteerattiin Joe Ukonniemen muutontarkkailussa klo 20.00-21.40 2780 vesiäistä (2340 allia) (ELv). Seuraavan päivän muutamien satojen vesiäisten jälkeen muutto tyrehtyi nopeasti. Viimeiset pikkuparvet havaittiin toukokuun viimeisinä päivinä. Lapasotkia nähtiin normaaliin tapaan varsin vähän. Suurin parvi 24.5. Lie Pielinen 14 p (ELp).

	Toukokuu							Yht.
	-30.4.	1-5.5.	6-10.5.	11-15.5.	16-20.5.	21-25.5.	26-31.5.	
Lapasotka	-	-	2	2	-	14	3	21
Alli	-	6	528	206	5472	4363	21	10596
Mustalintu	-	7	176	326	3542	329	-	4380
Pilkkasiipi	1	-	-	39	61	25	5	131
Vesilintu	-	-	206	578	1309	1563	6	4372
Yhteensä	1	13	912	1151	11084	6294	35	19500

Taulukko 2. Arktisten vesilintujen kevätmuutto Pohjois-Karjalassa 1983.

#### Arktiset kahlaajat

Kahlaajamäärät olivat varsin vaatimattomia. Suurin osa havainnoista koski yksittäisiä lintuja tai korkeintaan muutaman yksilön pikkuparvia, ja vain muutaman lajin kohdalla voidaan puhua päämuutosta. Pää-



osa havainnoista tuli Joe Höytiäisen kanavalta, Out Sysmäjärveltä ja Vuonoksesta sekä Vär Sääperistä.

Seuraavassa lajikohtaisessa katsauksessa on kunkin lajinimen perässä kevään kokonaismäärä/havaintokerrat.

Meriharakka 86/16 Havainnot tehtiin 1-29.5. Varsinaista muuttoa ei havaittu vaan havainnot koskivat yksittäisiä parvia, joista suurimmat olivat 2.5. Joe Kukkosensaa-ri 11 p (AP), 12.5. Out Sysmäjärvi 13 p (ML, HR), 14.5. Joe Linnunlahti 17 m (HKa) ja 29.5. Lie Ke-vätlahti 30 (AM, KN).

Tylli 86/15 Muutto kesti toukokuun alusta kesäkuun 1. kolman-nekselle - tosin vielä 28.6. tavattiin Out Vuonok-sessa 1 yks. (ML), joka on mahdollisesti luetta-vissa kevätmuuttajiin. Suurimmat määrät havaittiin Outokummussa: 28.5. Vuonos 40 p (PH, ELn, HR, AV) ja Sysmäjärvi 15 p/m (ML) sekä 30.5. Vuonos 12 p (ML). Muut havainnot koskivat 1-4 lintua.

Tundrakurmitsa 92/4 Yhtä äänihavaintoa - 30.5. Out Vuonos (ML) - lu-kuun ottamatta kaikki linnut havaittiin 28.5.: Out Sysmäjärvi 26 m (ML) ja Vuonos 40 m (HR) sekä Joe Höytiäisen kanava 25 m (MK, HKa) ja 9+25+31 isoa kahlajaa (AM), jotka ilmeisesti nekin kur-mitsoja.

Karikukko 2/2 Kahdesti Outokummussa: 15.5. Sysmäjärvi 1 p (HR) ja Vuonos 1 p (HR).

Punakuiri 144/3 Yksi komea parvi havaittiin: 28.5. Out Vuonos 140 m (HR). Muut havainnot: 7.5. Vär Sääperi 1 p (HH, AKO, ALa, LM) ja 15.5. Joe Höytiäisen kanava 3 p (HKa). Lisäksi 18.5. muutti Joe Ukonniemessä 1 Limosa sp. (HKa, JPa).

Suosirrien vähyys oli silmiinpistävää. (Valok. Jarmo Pautamo)



Punajalkaviklo 11/9 Havainnot ajalta 30.4.-24.5. Yksinäisten lintujen lisäksi 6.5. Kon Pitkäranta 2 p (AP) sekä 18.5. alka-en Out Sysmäjärvi 2 p, jotka jäivät paikalle heinä-kuuhun asti (pesintä?) (ML, HR ym.).

Pikkusirri 7/2 Määrä lienee pohjanoteeraus pitkiin aikoihin. 22.5. Out Sysmäjärvi 3 p (LK, SN) ja 30.5. Out Vuonos 4 p (ML, HR) olivat ainoat.

Lapinsirri 13/8 Sama kommentti kuin edellä. Havainnot ajalta 19-30.5. Suurin parvi 19.5. Out Vuonos 4 p (ML).

Suosirri 18/9 Missä olivat suosirrit keväällä -83? Osa unohtui varmasti havainnoitsijoiden vihkoihin (vrt. palau-tusmäärä!), mutta jossain määrin vähyys lienee ol-lut todellista. Linnut nähtiin 12-28.5. parvien ol-lessa kokoa 1-4 yksilöä.

Jänkäsirriäinen Ei havaintoja.

Vesipääsky 5/3 29.5. Joe Höytiäisen kanava 2 m (ELn) ja Kon Pitkä-ranta 2 p (TK) sekä 30.5. Out Vuonos 1 m/p (JKI, ML, HR) - siinä kaikki!

VAELLUSLINNUT JA OSITTAISMUUTTAJAT KEVÄELLÄ 1983

Vaelluslinnuiksi luokiteltavien liikehtiminen ja seuraaminen painottuu lähes kokonaisuudessaan syksyyn. Kuitenkin myös keväällä tapahtuu useil-la lajeilla selväpiirteinen, joskin määrällisesti usein vaatimaton ke-vätvaellus (-muutto tms.) - esimerkiksi tilhi ja Carduelis-lajit. Sik-si olisi toivottavaa, että useimmat lintuharrastajat jaksaisivat kirja-ta muistiin havainnot tähän katsaukseen tulevista lajeista. Mainitta-koon, että vaelluslintulomakkeella olevien lajien lisäksi keväthavain-toja voi ilmoittaa myös naakasta.

Tällä kertaa katsaus laadittiin varsin kevyellä kädellä, sillä vain viisi henkilöä - MH, HKa, ELn, ML, MP - ilmoitti havaintonsa.

Hiiripöllö Sentään kaksi havaintoa huhtikuulta: 1.4. Eno Muuraisniemi 1 p (PH, HKa, VT ym.) ja 17-21.4. Rää Haapasalmi 1 p (MH).

Pikkutikka Ei liikehdintää. Vain yksi paikallishavainto: 18.3. Joe Marjala 1 ♂ p (HKa).

Korppi Yksi liikkumishavainto ilmoitettiin: 1.4. Joe Noljaikka 2 kie korkealla (PH, HKa, ELn, VT ym.).

Naakka Runsaasti muuttohavaintoja, etenkin Outokummusta, jossa laji on melko selväpiirteinen muuttaja. Out Alavista seuraavanlainen ha-vaintosarja (ML): 9.4. 1 p, 10.4. 2 p, 29.4. 3 p, 5.5. 15 p, 8.5. 3 p, 9.5. 6 p, 12.5. 2 p ja 2.6. 5 p. Lisäksi seuraavat havainnot: 17.4. Kon Lykynvaara 3 NW (ELn), 28.4. Out Suviranta 2 p (ML), 8.5. Vär Sääperi 30 p (ML ym.), 14.5. Joe Noljaikka 5 NW ja 29.5. Out Matovaara 1 m korkealla (ML).

## OUTOKUMMUN SYSMÄJÄRVEN PESIMÄLINNUSTO

Hannu Räsänen

Pohjoiskarjalaisten lintuvesien tutkimus on jäänyt pahasti muiden har-  
rastusmuotojen jalkoihin. RASSIN (1977) valtakunnallinen tutkimus on  
ainut lähde, mikäli haluaa saada tietoja läänimme lintujärvistä. RAS-  
SIN inventoinnin tulokset ovat tänä päivänä monelta osin muuttuneet  
(esimerkiksi Polvijärven Nisäjärvi ja juuri Sysmäjärvi). Saadakseni  
tiedot ajantasalle Sysmäjärven kohdalla suoritin järven pesimälinnus-  
ton tutkimuksen kesällä 1983.

Linturetkelyyn kohteeksi Sysmäjärvi joutui 1970-luvun puolivälissä.  
Tällöin järvi todettiin mm. mainioksi kahlaajien levähdyspaikaksi  
matkalla pohjoiseen. Myös vesilintuja rehevät lahdemat vetivät san-  
koin joukoin puoleensa. Järvi on lisäksi tullut tunnetuksi erittäin  
hyvänä raripaikkana (erityisesti lampiviklojen suosiossa). Mutta mitä  
sitten Sysmäjärven ruovikot kätkevät sisälleen pesimäaikaan...

### Järven historiaa

Sysmäjärvi ei aina ole ollut niin rehevä kuin nykyään. Järven luonnon-  
tilan muutoksesta vastuun kantaa kaivos. 1950-luvun alussa järvi alkoi  
saastua sinne lasketuista kaivoksen jätevesistä. Veden pilaantuminen  
meni niin pitkälle, että järvestä katosivat kalat. Vasta v. 1964 alka-  
nut rautapitoisen jäteveden neutraloiminen paransi veden laatua. Täten  
saatiin poistetuksi vedestä liika happamuus. Vuonna 1969 vesi oli kä-  
sittelyn ansiosta muuttunut elinkelpoiseksi ympäristöksi mm. kaloille.  
Jätevesien laskun myötä järveen oli kertynyt jopa metrin paksuinen jä-  
telietekerros. Nykyään Sysmäjärveen lasketaan Outokummun kaupungin, Ke-  
retin ja Vuonoksen kaivoksien jätevedet.

Jätevesien vaikutuksesta Sysmäjärven rehevöityminen on ollut voima-  
kasta. (Valok. Hannu Räsänen)



Outokummun alueella naakka on selväpiirteinen muuttaja ja saapuu en-  
simmäisten muuttolintujen joukossa vielä lumisiin maisemiin. (Valok.  
Veijo Turunen)

Kuusitiainen Muutama liikehtivä lintu todettiin: 30.3. Kon Onttola  
1 (ELn) ja 6.4. Joe Noljaikka 4 (ELn).

Pyrstötiainen Kaikki havainnot: 15.4. Joe Marjala 2 p, 17.4. Rää  
Haapasalmi 2 p (MH, A. Halonen) sekä Kon Jakokoski 16.3., 2.4. ja 8.5.  
1 p (MP).

Tilhi Vaellusparvia todettiin harvakseltaan 16.3.-1.5.: 16.3. Kon  
Kontioranta 1 S (ML), 17.3. Joe Keskusta 9 p, 24.3. Kon Jakokoski  
useita (MP), 1.4. Rää kk. 6 + 17 m (ML, HPö,HR), 4.4. Joe Rantakylä  
6 N (HKA ym.), 17.4. Lip Viinijärvi vesitorni 1 + 1 SE (ML, HR), 23.4.  
Nur Sotinpuro 25 N (ML), 24.4. Kon Lykynvaara 1 N (ELn), 26.4. Joe  
Linnunlahti 7 N (ELn) ja 1.5. Kon Pitkäranta 5 N (ELn, ML, HR).

Vihervarpunen Huhtikuulla selvää liikehdintää. Yleensä ilmoitetut  
parvet olivat alle 10 yksilön kokoa, mutta Joe Linnunlahdella havait-  
tiin 28.4. pieni ryntäys: klo 15.50-16.30 270 SW viidessä parvessa  
(HKA).

Urpiainen Esiintyi runsaana maaliskuussa. Kuitenkaan mitään  
muuttoryntäyksiä ei havaittu, ja vain yksi suurparvi ilmoitettiin:  
9.4. Lip Viinijärvi kk. noin 300 kie (ML).

Tundraurpiainen Yksi poimittiin urpiaisten joukosta: 31.3. Joe Hasa-  
niemi 1 p (HKA).

Loxiat Muutama havainto Joe Rantakylästä (HKA ym.): 3.4. ä, 7.4. 2 NE  
ja 20.4. 3 SW.

Kahlaajien parimäärä koostuu lähinnä hätäilevistä emoista. Täydennystä sain poikue- ja pesälöytöjen perusteella. Ruoko-, rytikerttusen ja pajusirkun parimäärät perustuvat lähinnä laulaviin koiraisiin. Muiden varpuslintujen kohdalla varoittelevilla ja ruokkivilla emoilla oli pääpaino parimääriä arvioitaessa. Tutkimusalueen laajuus asetti laskennoille omat vaikeutensa. Päätökseeraukset suoritin veneestä käsin. Jalkapatikointia käytin sitten jääneiden katvealueiden tutkimiseen. Näin molemmat maastotyömenetelmät täydensivät toisiaan.

#### Pesimälinnusto

Sysmäjärvellä pesi vuonna 1983 kaikkiaan 35 lajia. Kokonaismäärä jäi loppujen vähyyden takia 850:een. Muutamassa kohdin olen verrannut tuloksia RASSIN esittämiin lintuvesiohjelman lukuihin. Taulukossa 1 on nähtävissä mitä Sysmäjärvellä pesi 1983 ja monenko parin voimalla.

Laji	Parimäärä	Dominanssi
Silkkiuikku <i>Podiceps cristatus</i>	55	6,5
Mustakurkku-uikku <i>P. auritus</i>	2	0,2
Kaulushaikara <i>Botaurus stellaris</i>	1 *	0,1
Kurki <i>Grus grus</i>	1	0,1
Sinisorsa <i>Anas platyrhynchos</i>	50	5,9
Tavi <i>A. crecca</i>	55	6,5
Heinätaavi <i>A. querquedula</i>	12	1,4
Haapana <i>A. penelope</i>	40	4,7
Lapasorsa <i>A. clypeata</i>	14	1,6
Jouhisorsa <i>A. acuta</i>	20	2,3
Tukkasotka <i>Aythya fuligula</i>	35	4,1
Punasotka <i>A. ferina</i>	40	4,7
Telkkä <i>Bucephala clangula</i>	25	2,9
Nokikana <i>Fulica atra</i>	45	5,3
Luhtahuitti <i>Porzana porzana</i>	1	0,1
Ruskosuohaukka <i>Circus aeruginosus</i>	2	0,2
Töyhtöhyppä <i>Vanellus vanellus</i>	17	2,0
Pikkutylli <i>Charadrius dubius</i>	2	0,2
Taivaanvuohi <i>Gallinago gallinago</i>	25	2,9
Metsäviklo <i>Tringa ochropus</i>	1	0,1
Liro <i>T. glareola</i>	3	0,3
Lampiviklo <i>T. stagnatilis</i>	1 *	0,1
Rantasipi <i>T. hypoleucos</i>	3	0,3
Valkoviklo <i>T. nebularis</i>	7	0,8
Punajalkaviklo <i>T. totanus</i>	1	0,1
Isokuovi <i>Numenius arquata</i>	6	0,7
Naurulokki <i>Larus ridibundus</i>	50	5,9
Pikkulokki <i>L. minutus</i>	5	0,6
Kalatiira <i>Sterna hirundo</i>	7	0,8
Västaräkki <i>Motacilla alba</i>	15	1,8
Keltävästaräkki <i>M. flava</i>	10	1,1
Rytikerttunen <i>Acrocephalus scirpaceus</i>	1 *	0,1
Ruokokerttunen <i>A. schoenobaenus</i>	200	23,5
Pajusirkku <i>Emberiza schoeniclus</i>	90	10,5
Niittykirvinen <i>Anthus pratensis</i>	5	0,6

Taulukko 1. Sysmäjärven pesimälinnuston parimäärät ja dominanssit vuonna 1983. \* = RK:n hyväksymä, ✱ = ARK:n hyväksymä.

Näkymä Lahdenjoen suistosta. (Valok. Pirkko Teivonen)

#### Tutkimusalue

Sysmäjärvi on noin 4 km pitkä ja keskileveys on noin 1,7 km. Pinta-alaa kertyy noin 7 km<sup>2</sup>. Sysmäjärvi on näinollen varsin suuri lintujärvi verrattuna moniin muihin etelä- ja keskisuomalaisiin vastaaviin (esimerkiksi Riistavesi ja Siikalampi). Saaria on kaikkiaan 14, joista suurin osa on tosin pieniä luotoja. Suurin, Pitkäsaari, on pinta-alaltaan vain kolme hehtaaria. Järven keskisyvyys on vähän yli 1 m ja suurin syvyys 3,6 m.

Järveen laskee neljä jokea, joista etenkin Lahdenjoen suisto on merkittävä pesimälinnuston kannalta. Laskujokena toimii Sysmäjoki, jonka virtausta säännöstellään padolla. Säännöstelytoimet näkyvät etenkin toukokuussa, jolloin veden pinta on selvästi normaalia korkeammalla. Tämä taas vaikuttaa monen lajin pesintään vähentävästi, koska pesimäpaikat joutuvat veden valtaan.

Kasvillisuuden valtalajit ovat järviruoko ja -korte. Korte muodostaa laajoja kasvustoja etelä- ja keskiosissa ja niiden yhteispinta-ala voi nousta jopa 2 km<sup>2</sup>:iin. Ainoa laajempi ruovikko sijaitsee järven eteläosassa. Tämä Lähtevänlahden ruovikko on ruskosuohaukan ja kaulushaikaran pesimäpaikkana. Muutoin järveä ympäröivän ruokokasvuston leveys ei ylitä 50 metriä (keskileveys on 20-30 m). Kapea rantametsävyöhyke erottaa monin paikoin järven siitä ympäröivistä pelloista. Näin ollen kunnon rantaniitty puuttuvat melkein tyystin, mikä näkyy etenkin kahlaajien parimäärissä.

Sysmäjärven kasvillisuudessa on yhtäläisyyttä erään maankuulun pohjois-pohjanmaalaisen lintujärven, Ainalin, kanssa juuri laajojen järvikortekasvustojen takia.

#### Laskentamenetelmät

Vesilinnuston arviointi perustuu KAUPPISEN (1980) esittämiin menetelmiin. Tulosten luotettavuutta lisää se, että KAUPPISEN tutkimusalue sijaitsee vain 70 km länteen, joten esimerkiksi laskenta-ajat on voitu lainata suoraan hänen esittämistä.

Uikkulinnut olen kartoittanut laskemalla niiden reviiirit. Myöhemmin olen tätä täydentänyt poikuelaskentojen perusteella.

Kaulushaikaran ja luhtahuittin parimäärät perustuvat äänteleviin koiraisiin.

Ruskosuohaukan kohdalla kriteerinä käytin poikueita.

Lokkilintujen parimäärät perustuvat pesälaskentoihin ja hautoviin emoihin.

### Vesilinnut

Uikkuja, sorsia ja nokikanoja pesi kaikkiaan 393 paria. Tiheydeksi tulee 56 paria/km<sup>2</sup>. Silkkiuikkujen määrä on kuudessa vuodessa kohonnut jonkin verran. Vastaavanlaisista runsastumista on havaittu myös Hollolan Vesijärvellä (LAMMI 1981). Sorsalintujen kannat ovat kauttaaltaan runsaampia kuin 1977. Tämä lisääntyminen saattaa osaltaan olla näennäistä, ja johtua myös tehokkaammasta havainnoinnista (las-kentatunneissa varmaan huomattava ero). Anas-lajien kohdalla on havaittavissa pohjoisten ja eteläisten lajien rinnakkaiseloa. Heinätävin runsaus on huomionarvoista. Sotkista tukkasotka kärsii varmasti naurulokkien vähydestä. Naurulokkien määrän vaikutus tukkasotkan parimäärään on tuotu esille monissa tutkimuksissa (esim. KAUPPINEN 1976). Pesivät telkkäparit löytyivät poikkeuksetta saarissa sijaitsevista pöntöistä. Rantapöntöt ovat ilmeisesti liian häiriöalttiita ja lisäksi ne ovat suurelta osin rikkoontuneita ja huonosti havaittavissa eikä vapaata lentoreittiä ole monessakaan tapauksessa. Minkään vesilintulajin parimäärä ei ole olennaisesti muita suurempi, mikä käy ilmi taulukosta 1.

### Petolinnut

Kahden ruskosuohaukkaparin pesiminen näin kaukana pohjoisessa on merkillepantavaa. Pesintä onnistui hyvin, sillä pesistä varttui lentokykäisiksi 4+4 poikasta. Elokuun puolellesvälissä saattoi Sysmäjärvellä nähdä parhaimmillaan jopa 12 ruskosuota kieppumassa. Jos parimäärä tästä vielä kohoaa, tulee sopivista pesäpaikoista pulaa, sillä jo nyt toinen pari pesi keskellä länsiosan selkää olevaa luotoa ympäröivässä, 30 x 50 metrin suuruisessa ruovikossa.

### Yöhuutelijat

Nämä lintujärvien tyyppilajit ovat Sysmäjärvellä aina olleet vähälukuisia. Syyt tähän ovat selvät: kunnan "siikalahtelaiset luhdat" puuttuvat miltei kokonaan. Tänä vuonna yksi luhtahuitti sentään oli äänessä. Kaulushaikara sen sijaan on tullut jäädäkseen. Outokumpu onkin Pohjois-Karjalan parasta kaulushaikara-aluetta, sillä Sysmäjärven lisäksi lajia on tavattu Sätöslahdella vuodesta 1976 lähtien vuosittain.

### Kahlaajat

Kahlaajien suosimien rantaniittyjen vähyys näkyy niiden parimäärissä. Parimäärän niukkuuden korvaa kuitenkin laatu, mikä tulee esille Tringalajien kohdalla. Runsaampia kahlaajia ovat taivaanvuohi ja töyhtöhyypä. Sysmäjärvellä eteläiset ja pohjoiset kahlaajat pesivät rinta-rinnan. Oivana esimerkkinä tästä oli Lahdenjoen suisto, jossa pesivät liro, valko- ja punajalka- ja lampiviklo. Punajalkaviklo on uudistulokas, joka viime vuosina on laajentanut levinnäisyyttään sisämaahan rannikolta käsin. Aikaisempia pesintöjä lajilla läänissämme on muutama. Lampiviklon pesiminen on sen sijaan todellinen sensaatio. Lajia on tavattu paikalla miltei vuosittain, kerran jopa todettu soidintakin, mutta se ei vähennä havainnon arvoa. Muuttomatalla Sysmäjärvelle "eksyneet" lampiviklot ilmeisesti ihastuivat paikkaan niin, että jäivät alueelle pesimään. Pesiminen varmistui, kun paikalla tavattiin nuoria lampivikloja.

### Lokkilinnut

Naurulokkien kirkunaa pidetään lintujärvien tyyppiääninä, mutta Sysmäjärvellä tämä ei täydellisesti toteudu. Syitä tähän on monia. Ihmisten harjoittama vaino on osaltaan autioittanut pesäpaikkoja (metsästäjien riistanhoitotyötä !!!). Siinä on varmaan moni pikkulokkikin saanut kokea tämän riistanhoitotyön seuraukset kohtalokkaasti. Veden



Pikkulokki pesi Sysmäjärvellä poikkeuksellisen vähälukuisena tutkimusvuonna. (Valok. Kari Koskela)

pintaa on lisäksi pidetty viime vuosina korkealla toukokuussa läheisten Ahonkylän peltojen tulvien vähentämiseksi. Näin lokkien pesäpaikat ovat usein veden vallassa juuri, kun pitäisi aloittaa pesintä. Huippuvuosina 1970-luvun lopulla järvellä pesi parhaimmillaan kuitenkin noin 500 paria naurulokkeja ja 100 paria pikkulokkeja. Harvat kataliiraparit ovat valloittaneet pesäpaikoikseen piisamien kekoja.

### Varpuslinnut

Varpuslinnut ovat vahvasti kahden lajin varassa, sillä pajusirkku ja ruokokerttunen ovat levittäytyneet ympäri rantoja runsaslukuisesti. Ruokokerttunen runsautta kuvaa hyvin se, että tiheimmillään niitä lailoi 1 ha:n alueella jopa 8 koirasta. Varsinaiset niityn lajit, niittykirvinen ja keltavästäräkki, kärsivät pesäpaikkojen vähydestä. 12 km:n rantaviivasta niityiksi voidaan laskea vain alle 1 km. Rytikerttunen tuntuu saaneen jalansijaa järvellä. Ensimmäinen havain-

to lajista on vuodelta 1979, jolloin yksi laulava tavattiin. Rytikertuselle löytyy läänissämme runsaasti sopivia ruovikoita, joten suurempia keskittyviä ei vielä ole päässyt syntymään. Laji runsastuminen on ollut nopeaa Päijät-Hämeessä, mutta meillä ei vastaavanlaista runsastumista ole havaittu (LAMMI 1981).

Saarten sisäosien varpuslintuja en ole laskenut, mutta mainita kannattaa 4 kuhankeittäjäreviiriä.

#### Aikaisempien vuosien havaintoja

Menneinä vuosina on järvellä tavattu monia mielenkiintoisia lajeja pesimisaikaan. Harmaasorsasta on monta havaintoa, mm. pari 1978, mustatiira on tavanomainen näky miltei vuosittain, mm. varoitteleva pari 1978 pikkulokkiyhdyksunnan liepeillä, joten pesiminen oli hyvin todennäköistä. Luhta- ja liejukana on kuultu pari kertaa. Yllättäviä ovat kesähavainnot tundrahamhesta (1978) ja pikkujoutsenesta (1980).

#### Tulosten tarkastelua

Vesilintujen parimäärä, 393, on varsin suuri näin laaja-alaisella lintujärvellä. Tiheydeksi tulee 56 paria/km<sup>2</sup>. Taulukossa 2 on verrattu eräiden maamme parhaiden laajojen lintujärvien vesilintujen parimääriä, mistä huomaamme, että Sysmäjärvi kestää vertailun erinomaisesti.

	Pinta-ala	Paria
Ainali	840	213
Kokemäenjoen suisto	1165	468
Otajärvi	650	406
Koskeljärvi	830	338
Sysmäjärvi	700	393
(Päätynlahti)	300	215

Taulukko 2. Eräiden lintujärvien pinta-ala (ha) ja vesilintujen parimäärät.

Riistaveden lintujärvistä Keskimmäisen vesilintutiheys on lähes sama kuin Sysmäjärvellä, vaikka pinta-alaa järvellä on vain 55 ha (KAUPPINEN 1976).

HAAPASEN (1973) mukaan etelä- ja keskisuomalaisten rehevien lintujärvien vesilintujen keskitiheys oli noin 40p/km<sup>2</sup>. Läheisen Vuonoksen tekoaltaiden tiheydeksi vesilintujen osalta on saatu niin korkea luku kuin 100,2p/km<sup>2</sup> (JUVONEN & LEIWO 1980).

Ylläolevista luvuista voidaan todeta, että vesilinnut viihtyvät hyvin Sysmäjärvellä, minkä seikan myös metsästäjät huomioivat sankoin joukoin elokuun 20:nnesta eteenpäin.

Vesilintujen dominanssi 40,8 on suuri verrattuna esimerkiksi Kutajärven vastaavaan, mikä oli 20,0 (LAMMI 1978).

Sysmäjärvellä havaittava eteläisten ja pohjoisten kahlaajien yhdistelmä on todettu jo aikaisemmin Vuonoksella ja Lappeenrannan Haapajärvellä (JUVONEN & LEIWO 1980, LÖFGREN 1978). Kahlaajien dominanssi 7,6 on suurempi kuin Kutajärvellä, jossa se oli 2,3.

Lokkilintujen osuus koko pesivästä linnustosta on varsin pieni. Normaalisti lokkeja on noin puolet lintujärvien pesijöistä. Osuuden pieneneminen syyt olen arvioinut edellä.

Dominantteja lajeja (dominanssi yli 5 %) olivat silkkiuikku, sinisorsa, tavi, nokikana, naurulokki, ruokokerttunen ja pajusirkku.

Linturyhmä	Sysmäjärvi	Kutajärvi
Vesilinnut	46,7	20,0
Kahlaajat	7,6	2,3
Lokkilinnut	7,3	62,7
Varpuslinnut	38,3	14,7
Muut lajit	0,4	0,3

Taulukko 3. Linturyhmien dominanssien vertailu Sysmä- ja Kutajärvellä.

Lopuksi haluan nostaa Sysmäjärven sille kuuluvalla paikalla läänimme lintujärvien joukossa eli ykköseksi. Tämä ei ole enää henkilökohtainen mielipide, kuten LEIWO (1982) totesi lintupaikkaesittelyssään, vaan näytöt puhuvat puolestaan. RASSIN (1977) käyttämän lintuvesien linnuston suojelupistejärjestelmän mukaan sain Sysmäjärvelle pisteitä peräti 121 (!!) Kiteen Päätynlahden pisteitten jäädessä melko selvästi jälkeen. Tosin tilanne Päätynlahdellakin saattaa olla muuttunut, mutta lahdella vallitsevan biotoopin takia (ruovikot puuttuvat miltei tyystin) en usko suuria muutoksia alueen linnustossa tapahtuneen.

#### KII TOKSET

Mauri Leivolle siitä, että loi uskoa kirjoittajalle ja hänen tekemistään asiallisista parannusehdotuksistaan käsikirjoitusvaiheessa.

#### KIRJALLISUUS

HAAPANEN, A & O. PAASIVIRTA 1973: The waterfowl in eutrophic waters in South West Finland. - Finnish Game Res. 33: 13-26.

JUVONEN A. & M. LEIWO 1980: Outokummun Vuonoksen tekoaltaiden pesimälinnusto. - Siipirikko 7: 35-42.

KAUPPINEN, J. 1976: Riistaveden lintujärvien linnusto. - Lintumies 11: 46-50

KAUPPINEN, J. 1980: Sorsalintujen pesivän kannan laskentameteodeista ja niiden virhelähteistä. - Lintumies 15: 74-82.

LAMMI, E. 1978: Hollolan Kutajärvi lintujen pesimäpaikkana. - Päijät-Hämeen linnut 9: 43-48.

LAMMI, E. 1981: Hollolan Vesijärven linnustotutkimuksen tuloksia. - Lintumies 16: 46-52.

LEIWO, M. 1982: Pohjoiskarjalaisia lintupaikkoja, Outokummun Sysmäjärvi. - Siipirikko 9: 105-107.

LÖFGREN, S. 1978: Lappeenrannan Haapajärven linnusto. - Ornis Karelica 4: 53-61.

RASSI, P. 1977: Suomen lintuvesien inventointi ja suojelu. - Suomen Luonto 36: 188-194.

SIIPIRIKKO: Rariteettikatsaukset.



# SUOSI TUS KENTTÄHAVAINTOJEN MERKITSEMISEKSI

Mauri Leivo

Tämä kirjoitus on suora lainaus P. Uusivuoren Tringassa (2/77 ja 3/77) esittelmästä kokonaisuudesta kenttähavaintojen merkitsemiseksi, joten kunnia levätköön hänen harteillaan. Pidin aiheellisenä saattaa merkintäohjeet maakuntamme lintuharrastajien tietoisuuteen etenkin, kun olemme saamassa lintuaseman Joensuun rupeelle, sillä alun perin ohjeet ovat lähtöisin lintuaseomalakkeen täyttöohjeesta. Näin ollen asemalla havainnoivien olisi syytä olla perillä "oikeasta" merkintätekniikasta. Aikoinani omaksuin itse merkintätekniikan nopeasti, ja olen käyttänyt sitä omilla muistiinpanoissani "menestyksellä" vuosikautia. Merkintäohjeet ovat hyvin perusteelliset, joten ensi alkuun ne voivat tuntua vaikeasti hallittavilta, mutta jatkuvasti käytettäessä ne jäävät nopeasti mieleen.

## 1. HAVAINNON NIMIKE

Havainnoissa nimike on tärkein muistiin merkittävistä seikoista, koska sen tulee osoittaa havainnon varmuus ja täyttää selvyden ja yksiselitteisyyden vaatimukset. Määrittymisen varmuus on nimen oman käytävä ilmi nimikkeestä, koska siihen ensinnä kiinnitetään huomiota.

### 1.1. Lintujen määrittäminen ja nimikkeet

#### 1.1.1 Määrittämisen pääsääntö

Lajinmäärittämisessä otetaan huomioon vain Suomessa tavatut lajit, ellei erityistä syytä ole (esim. määrittävä on rareiteetti). Tällä varauksella kaikkien määrittämisen tulee olla varmoja. Jos kuitenkin jokin laji on meillä runsas ja sen hyvin samannäköinen sukulainen on rareiteetti, määrittäminen saa sisältää mahdollisia rareiteetin yksilöitä - kuitenkin lintumäärässä on oltava varmoja merkityn lajin yksilöitä (esim. Som mol kontra Som spe; parvessa voi olla mahdollisia Som spe -naaraita ja silti merkintä Som mol on oikea, kuitenkin Som mol 1 on ehdottomasti oltava tavallinen haanaka). Erittäisesti on kiinnitettävä huomiota äänimäärittämisen varmuuteen.

#### 1.1.2 Määrittämättömien osuus lintumäärässä

Usein parvien/yhteismäärien kaikkia yksilöitä ei saada määrittetyiksi. Jotta voitaisiin käyttää tällaisesta lintumäärästä tarkkaa lajinimikettä (esim. Fri coe), parvi/määrä saa sisältää määrittämättömiä yksilöitä korkeintaan 10 % ilmoitetusta luvusta. Jos epävarmojen (= määrittämättömien) osuus on tätä suurempi, on tämä esitettävä nimikkeessä lisäämällä merkintä siitä, mitä nämä määrittämättömät linnut ovat (esim. Fri coe + sp = varmojen Fri coe -yksilöiden lisäksi lukuun sisältyy määrittämättömiä Fringilloja). Tätä merkintää käytetään vain silloin, kun ei todella tiedetä, mikä on määrittettyjen ja määrittämättömien osuus, ja määrittämättömiä on havainnoijan käsityksen mukaan yli 10 % määrästä. Kun määrittettyjen ja määrittämättömien määrät ovat tiedossa, nämä merkitään erikseen omilla nimikkeillään.

#### 1.1.3 Epävarmat nimikkeet

Epävarmoista ainoastaan ilmeiset mainitaan. Nimikkeessä on aina mainittava vähimmäismääritys. Esim. PP (Fal tin) on oikea merkintä, jos tiedetään, että kyseessä oli pieni petolintu. Fal tin? on tässä epä-

tarkkana hylättävä, koska se ei esim. kerro, että käki oli pois mahdollisuuksista.

### 1.2 Standardinimikkeet

#### 1.2.1 Lajien ja sukujen lyhenteet

Lajinimi lyhennetään tieteellisestä nimestä kolmen suvun ja kolmen lajinimestä otetun ensimmäisen kirjaimen avulla. G a v i a r c t i c a = Gav arc. Poikkeuksellisesti joudutaan lajien nimestä ottamaan kolme viimeistä kirjainta.

Poikkeukset: Ste cus = merikihu      Phy lus = pajulintu  
Ste sea = lapintiira      Phy des = idänuulintu  
Cor rax = korppi      Aca ris = vuorihippo  
Cor nix = varis      Aca mea = urpiainen

Sukunimi lyhennetään kolmen ensimmäisen kirjaimen avulla. Poikkeus Sterc = kihu.

#### 1.2.2 Muut sisällöltään tarkat lyhenteet

V = vesilintu (kuikat, uikut, sorsalinnut lukuunottamatta hanhia ja joutsenia - ristisorsa ei kuulu mukaan, mutta se saa sisältyä, nokkana, ruokkilinnut)

Ans/Bra = hanhi  
But/Per = But but, But lag tai Per api  
Cir c/m/p = Cir cya, mac tai pyg  
PFal = Fal sub, col tai tin  
P = päiväpetolintu  
K = kahlaaja  
V/K = vesilintu/kahlaaja (V:n sisältö ks. edellä)  
ILar = Lar mar, arg, fus tai hyp  
PLar = Lar can, rid, min tai Ris tri  
Alc/Uri = Alc tor tai Uri aal  
KT = keskikokoinen tikka (Kaikki tikat paitsi Dry mar ja Den min)  
H/D/R = pääsky (ei Apu apu)  
ICor = Cor rax, nix tai fru  
ITur = Tur vis tai pil (Tur tor saa sisältyä)  
PTur = Tur phi tai ili  
Acr s/p/d = Acr sci, pal tai dum  
Bom/Stu = Bom gar tai Stu vul  
PL = pikkulintu (varpuslinnut paitsi varislinnut, Den min ja Jyn tor)

Luetteloon ei ole otettu harvinaisuuksia, niiden mahdollisuudet on sovittava luetteloon. Näin esim. Fal ves on selvästi PFal.

#### 1.2.3 Ryhmä- ja kokoluokitukset

Linturyhmissä on olemassa seuraavat kokoluokitukset:

IV = isovesilintu      KK = keskikokoinen kahlaaja  
PV = pieni vesilintu      PK = pieni kahlaaja  
IP = iso päiväpetolintu      IFL = iso pikkulintu  
PP = pieni päiväpetolintu      KPF = keskikokoinen pikkulintu  
IK = iso kahlaaja      PFL = pieni pikkulintu

Nämä merkinnät jakautuvat siten, että erät lajit sisältyvät kokoluokkaan ehdottomasti, toiset taas jäävät kahden kokoluokan väliin. Näiden lajien sijoittaminen kokoluokkiin jää havainnoijan oman käsityksen varaan. Esim. Phi pug, josta IK ja KK ovat yhtä oikeita merkintöjä.

Kokoluokituksen tarkoituksena on osoittaa merkintöjen IV,PV,IP,PP,IK, KK,PK,IFL,KPF,PFL sisältö.

### Vesilinnut

IV	IV-PV	PV
Ana pla	Pod cri	Pod gri
pen	Ayt mar	aur
acu	fer	Ana cre
cl	Mel nig	que
Mel fus	Pol ste	Ayt ful
Som mol	Ful atr	Buc cla
Mer ser		Gla hye
mer		Mer alb
		Alc tor
		Uri aal
		Cep gry

Huom. Gav ei sisälly kokoluokitukseseen, vaikka on V. Tämä tarkoittaa, että jos Gav on mukana mahdollisuuksissa, on merkittävä vain V, vaikka havaittu lintu olisikin selvästi IV kokoluokkaa. IV:t ovat kuitenkin vain sorsalintuja!

### Petolinnut

IP	IP-PP	IK	IK-KK	KK-PK	PK
Aqu sp	Acc gen	Hae ost	Tri tot	Are int	Cha sp
But sp		Van van	ery	Cap gal	Cal min
Hal alb	PP	Plu sp	Cal can	Lym min	tem
Per api	Acc nis	Sco rus	Phi pug	Tri gla	alp
Cir sp	Fal sub	Num		hyp	fer
Pan hal	col	Lim lap	KK		alb
	tin	Tri neb	Tri och		mar
					Lim fal
					Pha lob

### Pikkulinnut

IPL	IPL-KPL	KPL	KPL-PPL	PPL	Phy
Orl ori	Den min	Oen oen	Par maj	Par cae	Phy
Tur	Jyn tor	Lus lus	Sax rub	ate	Reg reg
Bom gar	Lul arb	Syl nis	Pho pho	cri	Fic par
Lan exc	Ala arv	Ant sp	Lus sve	mon	Car spi
Stu vul	Ere alp	Mot sp	Eri rub	Aeg cau	
Pin enu	Lan col	Car chl	Syl bor	Cer fam	
	Goc coc	Pyr pyr	Mus str	Tro tro	
	Ple niv	Car ery	Fic hyp	Loc nae	
		Lox sp	Fru mod	Acr sci	
		Fri sp	Car car	pal	
		Emb cit	Aca sp	dum	
		hor	Emb rus	sch	
		sch		Hip ict	
		Cal lap	Syl atr	Syl com	
		Pas sp		cur	

Huom. H/D/R ei sisälly kokoluokitukseseen, vaikka on PL. Merkintä KPL ei näin ollen saa sisältää pääskyjä.

Harvinaisia lajeja ei ole luokiteltu. Esim. Lim lim on IK, koska on isompi kuin Lim lap.

Esim. kokomerkintöjen käytöstä:

- kun Tri och on mahdollinen, vain KK on oikea merkintä
- kun Phi pug on mahdollinen, voivat merkinnät IK ja KK olla oikeita (jompi kumpi on varmasti oikea), merkintä PK sen sijaan väärä
- haluttaessa sulkea mahdollisuuksista pienemmät kahlaajat (puhdas PK -ryhmä), voidaan merkitä IK/KK

- merkittäessä PK ovat mahdollisia ryhmiin PK ja KK-PK kuuluvat kahlaajat

- ilmeinen tylli merkitään PK (Cha hia).

## 2 LINTUMÄÄRÄT

### 2.1 Lukumäärän tarkkuus

Lukumäärää esitettäessä mainitaan aina arvio lukumäärän tarkkuudesta seuraavasti:

virhe alle 10 % ilmoitetusta luvusta - ei mitään merkkiä  
" 10-25 % " - n -merkki tai ~ -merkki  
" 25-50 % " - n -merkki tai s -merkki  
" yli 50 % " - nnn -merkki tai g -merkki

### 2.2 Lukumäärän pyöristys

Yhteismäärät pyöristetään epätarkimmin arvioitujen yhteenlaskuysikön mukaan. Esim. 200+, jossa sadat on arvioitu sadan tai kymmenen tarkkuudella = 200.

Viiteen päättävä luku pyöristetään (tarvittaessa) lähimpään kymmenlukuun, jonka kymmeniä osoittava luku (numero) on parillinen. Lähimpään sataan, tuhanteen jne. pyöristetään saman periaatteen mukaisesti. Näin siksi, että pyöristysvirhe tasoittuisi pyöristettyjä lukuja yhteenlaskettaessa.

Pyöristyksesimerkkejä:

25 kymmenen tarkkuudella = 20  
35 " " = 40  
150 sadan " = 200

### 2.3 Samat ja eri linnut

Lukumääriin lasketaan vain eri lintuja. Jos kuitenkin tapahtuu lintujen liikkumista (esim. muuttoa johtolinjalla) kahteen vastakkaiseen suuntaan, eikä samoja ja eri lintuja voida erotella, merkitään lukumäärä kahden luvun avulla seuraavasti: 100 W ja 50 E - summaksi 100-150.

### 2.4 Havaitut ja havaitsemattomat

Vain todella havaitut yksilöt lasketaan lukuihin. Ei siis esitetä arviota esim. saarella lepäilevien oikeasta määrästä. Näitä ei koskaan esitetä lukumäärinä vaan lisätietoina. Ks. myös kohdat 4.4 (käntelijöiden laskeminen) ja 4.7.3 (yömuutolla kuulujen laskeminen).

## 3 LIIKKUMISLUOKAT

Lintujen yhteismäärät paikalta/päivältä esitetään liikkumislukottain.

Liikkumislukot ovat paikalliset, muuttavat ja muut.

### 3.1 Paikalliset

Paikallisia lintuja ovat pesijät, reviiirillä oleskelevat, lepäilijät ja muut sellaiset linnut. Merkinnän käyttö edellyttää, että lintujen havaitaan oleskelevan paikalla. Ei siis riitä, että lintu esim. hekkasi istahtaa puun latvaan. Tällainen lintu kuuluu liikkumislukokkaan muut.

Paikallisten lintujen merkki on p.

### 3.2 Muuttavat

Tähän liikkumislukokkaan kuuluvat selvästi muuttavat ja muut samaan tapaan liikkuvat linnut. Muuttavan ei tarvitse välttämättä liikkua lentäen, vaan esim. selvästi uiden muuttavat otetaan mukaan.

Jos yksilö havaitaan sekä lepäilevänä että muuttavana, se merkitään muuttavien lukumäärään.

Päivä- ja yömuuttajat merkitään erikseen erilaisen laakutavan vuoksi, ks. kohtaa 4.7.3 - nähdyt yömuuttajat lasketaan kuitenkin yhteen päivämutterajien kanssa, mikäli näin halutaan menetellä. Yömuutoksi tulkitaan muutto, joka tapahtuu niin pimeässä, ettei sen seuraaminen päivähavainnoinnin tapaan käy päinsä.

Muuttavien lintujen merkki on m ja yömuuttavien yöm.

### 3.3 Muut

Tähän luokkaan kuuluvat kaikki muut kuin paikalliset ja muuttavat linnut. Tyyppitapauksia ovat hetken aikaa lennossa nähty lintu ja paikantamaton ääni ts. ei tiedetä kuuluuko se taivaalta vai maasta.

Muille linnuille ei ole merkkiä. Kuolleena löydetyn linnun merkki on k.

Esim. 25p nm100m = 25 paikallista ja arviolta 100 muuttavaa  
10p 10 = 10 paikallista ja 10 muuta  
20p+m = muuttavia ja paikallisia yhteensä 20  
20p+ = paikallisia ja muita yhteensä 20

## 4 TARKAT TIEDOT

### 4.1 Parvet

Parvet erotetaan toisistaan pilkulla (esim. 2,2, = kaksi kahden yksilön parvea; 3, = kolmen yksilön parvi; 4 = yhteensä neljä yksilöä). Parven lyhenne on a (2a = kaksi parvea). Parveksi tulkitaan kiinteä, koossapysyvä linturyhmä. Luvut ilman parvimerkintää tarkoittavat yhteismääriä.

Parvet arvioidaan mahdollisimman oikein - ei siis minimiä.

### 4.2 Parit

Varmat parit (soidinmenoja tms. havaittu) merkitään sanalla "pari".

### 4.3 Ikä, sukupuoli ja puku

#### 4.3.1 ikä

Tarkka ikä. Merkitään EURING-järjestelmän mukaisesti kalenterivuosi (1 kv = samana kalenterivuonna, 2 kv = edellisenä kalenterivuonna syntynyt lintu).

Jos alla esitetyt merkintä on yksiselitteinen (kuten useimmilla varpuslinnuilla) tai tarkin mahdollinen, voidaan käyttää seuraavaa merkintää:

" = vanha, ' = nuori (vast. ad, juv), ei merkkiä = ikä ei tiedossa.

#### 4.3.2 Sukupuoli

Merkitään seuraavan kaavan mukaan: koiraspukuiset/naaraspuukuiset/sukupuolelleen määrittämättömät.

#### 4.3.3 Puku

Puvut merkitään seuraavasti:

jp = juhlapukuinen  
vp = vaihtopukuinen (mistä tahansa puvusta toiseen)  
tp = talvipukuinen  
kp = vesilintujen kesäpuku (siis ei juhlapuku)  
eijp = muu kuin juhlapuku, mutta tarkemmin määrittämättä (esim. syyskahlaaja, jonka ikää ei tiedetä)  
ss = sulkasatonen  
pull = untuvapoikanen  
poik = poikaslintu

Etäisyys merkitään ohituspuolimerkkien lukumäärän avulla:

I = päältä tai vieritse  
- tai + = läheltä (kiikarilla näkyy yksityiskohtia linnusta)  
-- tai ++ = melko kaukaa (kiikarilla vain linnun suurimmat ruumiinosat näkyvät)

--- tai +++ = kaukaa (yksinäinen lintu on pistemäinen)

---- tai ++++ = hyvin kaukaa (vain parvi näkyy)

Asteikko on sovitettu noin 10x suurentavalle kiikarille (erityisesti huomattava katsottaessa kaukoputkella) ja siis suhteellinen linnun kokoon nähden.

Lintujen reitti voidaan merkitä: - - +++ (läheltä vasemmalta - kaukaa oikealta) tai +/-++ (linnut menivät joko päältä tai melko kaukaa oikealta).

### 4.6.4 Lentokorkeus

I = pinnassa tai hyvin matalalla  
II = matalalla (yleisin muuttokorkeus, normaalikorkeus)  
III = korkealla (havaintopaikan ylittävä lintu näkyy vielä silmin)  
IV = hyvin korkealla (ylittävä lintu näkyy vain optiikalla).

Asteikko on jälleen suhteellinen linnun kokoon nähden.

### 4.6.5 Tulo ja lähtö

Kun linnun saapuminen tai lähteminen havainnointipaikalla todetaan, se merkitään pystysuoralla nuolella (ylös = lähti, alas = saapui).

### 4.7 Yömuuton merkintä

#### 4.7.1 Yleistä

Yömuuton havainnoinnissa erotellaan nähdyt ja kuullut yömuuttajat. Yömuutoksi tulkitaan muutto, joka tapahtuu niin pimeässä, ettei sen seuraaminen päivämuutonhavainnoinnin tapaan käy päinsä. Nähtyjen muuttajien liikkumisloukka on m ja kuultujen yöm (erilainen laskentatapa, ks. kohtaa 4.7.3). Nähdyt yömuuttajat merkitään kuin päivämutterajat.

#### 4.7.2 Kellonajat ja jaksot

Yömuuton havainnoinnissa ei useinkaan saada muita tietoja kuin laji, määrä ja aika. Kellonajat ja jaksot merkitään kuin kohdassa 4.6.1. Muut mahdolliset tiedot merkitään soveltaen kohtaa 4.6 yleensä.

#### 4.7.3 Laskentatapa

Kuullut yömuuttajat lasketaan joko äänten ja/tai parvien määränä. 12ä = kuultu 12 ääntä (ei ääntelijää!), 12a = kuultu 12 parvea. Vesi- ja rantalinnuista on pyrittävä merkitsemään parvien määrää, varpuslinnuista taas äänten määrää (poikkeustapauksissa voi menetellä päinvastoin havainto huomautuksin varustaen). Merkintä (loppusuomma) 12 yöm tarkoittaa siis lajista riippuen joko parvien tai äänten määrää. Yksilöarvioita voi esittää lisätietoina.

Äänten määrä: Äänet lasketaan eri ääniksi, vaikka ne kuuluisivatkin peräkkäin ilman taukoa. Tur pil:n k v i i k v i i ja Tur mern: s r i i s r i i tulkitaan kuitenkin yhdeksi ääneksi - ne ovat tässä muodossa lajien tyyppillisiä yömuuttoääninä.

Parvet: selvä tauko ääntelyssä erotetaan pilkulla, mikäli halutaan tehdä parvitulkintaa varpuslinnuilla.

Jollei ääniä/parvia pystytä laskemaan, on käytettävä arviointia. Tällöin käytetään lukumäärän tarkkuuden merkitsemishajetta, ks. kohtaa 2.1.

### 4.8 Eräitä lyhenteitä

Havaintojen merkittäjä tarvitsee ainakin kettätyössään monia eri lyhenteitä, jotka on hyvä muodostaa oman tarpeen mukaan. Seuraavassa esitetään kuitenkin eräitä lyhenteitä, jotka voidaan katsoa vakiin-

### 4.3.4 Yhdistelmät

Kaava: X'X'X/X'X'X/X'X'X

= vanhat koiraat, nuoret koiraat, koiraspukuiset/vanhat naaraat, nuoret naaraat, naaraspuukuiset/sukupuolelleen määrittämättömät vanhat, nuoret ja linnut, joista ei ole mitään ikä- tai sukupuolitietoa. Puvut lisätään ao. väleihin. Ikämerkintää ei tarvita, kun kyseessä on jp (aina myös vanha).

Siinä tapauksessa, että sukupuoli on määritetty varmasti, muttei ikää, ja tämä tieto halutaan erikseen merkitä, merkitään "".

Esimerkki:

1/1 = koiraspukuinen ja naaraspuukuinen  
1jp/ = juhlapukuinen koiras  
/1 = naaraspuukuinen  
1/1/1 = yksi koiraspukuinen ja kaksi määrittämätöntä  
1'1/2" = nuori koiras ja kaksi vanhaa naarasta  
1jp/2/3' = juhlapukuinen koiras, kaksi naaraspuukuista ja kolme nuorta lintua  
/1 2 kv = 2 kv naaras (syntynyt siis edellisessä vuonna)  
1'1 = yksi nuori ja yksi jälleen määrittämätöntä  
/1" = varma naaras  
1vp2/ = vaihtopukuinen koiras ja 2 muuta koirasta  
1vp' = vaihtopukuinen nuori koiras  
1"2eijp = vanha lintu ja kaksi ei juhlapukuista

### 4.4 Ääntely

Ä = laulua tai vast., ä = ääntä. Lintumääriin ääntelijät lasketaan yhtenä yksilönä, ellei muuta voida osoittaa. Äänistä merkitään siis vähimmäisyksilömäärä - vrt. yömuuton erilaiseen laskentatapaan kohdassa 4.7.3. ä tarkoittaa pelkkää äänihavaintoa (nähty on luonnollisesti 1), Ä taas ei sisällä tietoa siitä, onko lintu nähty, kuultu vai havaittu molemmilla tavoilla. Jos halutaan ilmaista, että laulua lintu on myös nähty, merkitään Än.

### 4.5 Myöhemmät havainnot samoista linnuista

Jos havaitut yksilöt ovat samoja kuin aikaisemmissa havainnoissa, merkitään "sama" tai "samat".

### 4.6 Tiedot liikkuvista linnuista

#### 4.6.1 Kellonajat ja jaksot

Erikaisissa havainnoissa käytetään minuuttitarkkaa aikaa (tai viiden minuutin tarkkuutta). Muut havainnot merkitään jaksottain joko tunnin tai 15 minuutin jaksoissa, jotka alkavat aina tasatunnilta. Jaksot merkitään lisäämällä kellonajan jälkeen kaksoispiste.

15: = tunnin jakso, siis 15.00-16.00

15.00: = 15 minuutin jakso, siis 15.00-15.15

#### 4.6.2 Ohituspuoli

Vasemmalta ohittava lintu = -, oikealta ohittava = + (katse linnun tulosuuntaan). Ks. kuva, hp = havainnointipiste.



tuneiksi tai vakiintumassa oleviksi.

hav = havainnoija

a,n,p, muutonhavainnoinnin tehon kuvaajina:

a (aktiivista) = tauotonta havainnointia optiikalla tai jatkuva laskentaa silmin johtolinjalla

n (normaalia) = "tavallista" havainnointia ts. kiikarointia - lyhyt tauko - kiikarointia

p (passiivista) = optiikalla havainnoitaessa pitkäkököjä taukoja

- teho suhteutetaan havainnoijamäärään.

kp = kaukoputki (suurennot 10x,15x,20x jne.)

rev = reviiiri

pys = pysyvä (edin yhteydessä)

kaart = kaarteleva (ei varsinaisesti liiku minnekään)

kiert = kiertelevä (lintu liikkuu sinne tänne, selvää suuntaa ei todettavissa)

pk = poikue

## MUUTON YHTEISHAVAINNOINTI 1984

### Ohjeita

- Havainnointipäivät ovat 28.4. (varapäivä 29.4.) ja 22.9. (23.9.)

- Havainnointiaika klo 5.00-15.00 (kesäaika), hyvänä muuttopäivänä mielellään myöhempäänkin

- säätiedot merkitään muistiin joka tunti:

- pilviisyys (10 % tarkkuudella), tuuli (suunta ja nopeus), lämpötila (ainakin alussa ja lopussa), sade (voimakkuus, kesto), näkyvyys

- kaikki muuttajat merkitään muistiin 15 min jaksoissa, isot linnut, petolinnut ja muut erikoisuudet minuutin (kellot radioaikaan!) tarkkuudella silloin, kun ne ovat lähimpänä havainnointipistettä (kohtisuorassa muuttosuuntaan)

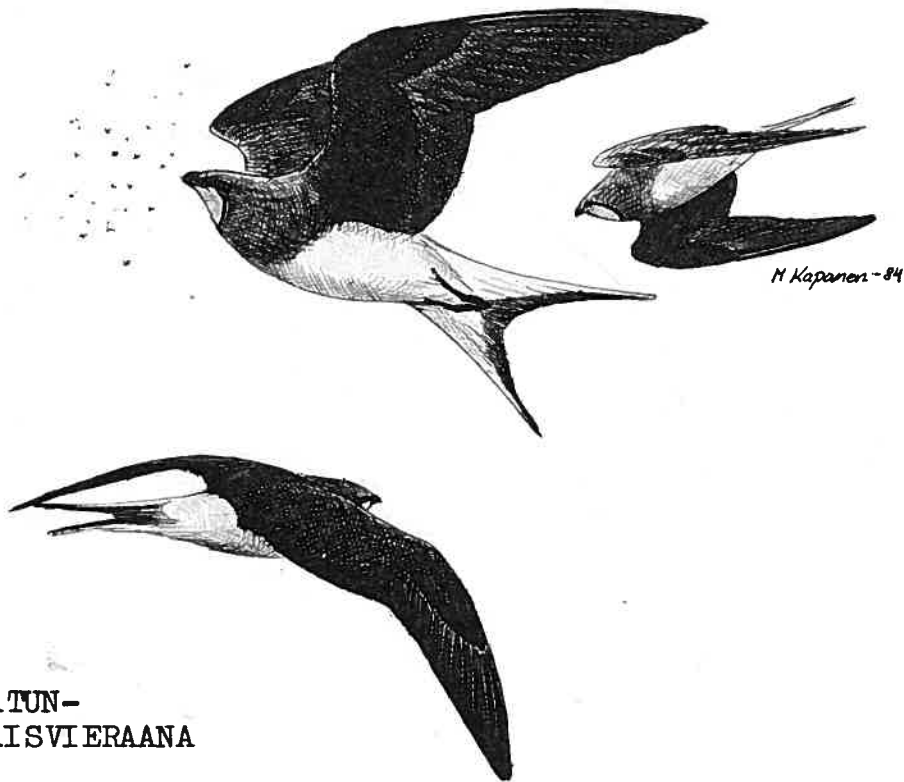
- kaikki parvet ja yksittäiset yksilöt merkitään erikseen - linnuista merkitään muistiin lajin lisäksi sukupuoli ja ikä mahdollisuuksien mukaan, parven yksilömäärä ja muuttosuunta (16 ilmansuunnan tarkkuudella, esim. WSW); isoista linnuista, pedoista ym. myös suhteellinen muuttokorkeus ja muuttolinja (+/--merkein tai paikannimillä)

- Havainnointipaikka ilmoitetaan mahdollisimman tarkoin (kunta, kylä, tarkka paikka, yhtenäiskoordinaatit), samoin paikannuohdinta (esim. korkeus ympäristöön nähden, kolmiotorni, ulkoluoto, näkyvyys eri ilmansuuntiin)

- Havainnoista lasketaan kustakin lajeista tunneittaiset yhteismäärät ja ne sekä alkuperäshavainnot toimitetaan ALUEVASTAAVALLE VIITKON SISÄLLÄ havainnoinnista.

100

101



## SA TUN- NAISVI ERAANA

AROKAHLAAJAPÄÄSKY (Glareola nordmanni)\* TAVATTU KONTIOLAHEDESSA

Matti Kapanen

15.8.1978 olin retkellä Kontiolahden Pitkärannassa. Sää oli kaikin puolin leppoisa: puolipilvinen, heikko kaakkoistuuli ja lämpötila noin +15°. Saavuin paikalle 6.45 ja, kuten tavallisesti, tein aluksi kiikarillani yleissilmäyksen suolle reunaharjulta käsin. Noin klo 7.00 huomasin 300-400 m päässä avovesialueen rajan tuntumassa töyttöhyppäen kanssa lentelevän kahlaajamaisen linnun. Ensivaikutelma oli viklomainen kahlaaja. Päältä ja alta tummat siivet, valkea vatsapuoli ja pyrstö, joka yläpuolelta siipien takareunan kohdalta rajoittui jyrkästi ja kohtisuoraan tummaa selkää vasten toivat mieleen metsäviklon. Kuitenkin linnun lentotyyli poikkesi niin vikloista kuin muistakin tuntemistani kahlaajista täysin; lintu lenteli edestakaisin tervapääskyjen tavoin matalin, pehmein ja verraten hitain siiveniskuin. Lähestyin linnua noin 100 m päähän ja parin tunnin ajan sain seurailta sitä koko ajan hyvässä myötävälossa kiikarilla (7x) ja kaukoputkella (25x). Tällöin tein myös tarkemman kuvauksen linnusta.

Kooltaan lintu oli töyttöhyppää selvästi pienempi, tervapääskyä hieman kookkaampi, molemmat lajit suorina vertailukohteina. Muodossa kiinnittyi huomio pyöreään päähän, lyhyehköön ja paksuhkoon kaulaan ja hyvin lyhyeen, juuri ja juuri erottuvaan nokkaan. Pyrstö oli pitkä ja syvälovinen. Siivet olivat hyvin pitkät ja suipot. Päälaki ja selkä olivat melko tummanharmaanruskeat. Selän väritys rajoittui suunnilleen siipien takareunan kohdalle jyrkästi ja lähes kohtisuoraan valkeaan yläperään. Valkean pyrstön kärkiloven reunat olivat kapealti, joskin selvästi mustat. Kurkku oli kellanvalkea kapealti tummareunainen, rinta harmahtava - rusehtavanharmaa rajoittuen melko jyrkästi valkeahkoon vatsaan. Alaperä oli valkea. Sekä käsi- että kyynärsulat päältä tummat, mustanruskeat. Kyynärsiivessä ei valkeaa takareunaa. Siipien yläpeitinhöyhenet siipisulkia vaaleammat, harmaanruskeat kuten selkäkin. Siipien alapinta kokonaisuudessaan hyvin tumma, tummanharmaanruskea, peitinhöyhenet ja todennäköisesti myös kainalohöyhenet vielä tummemmat, mustanruskeat - mustat, kontrasti valkeahkoihin kupeisiin hyvin jyrkkä.

Lähes koko ajan lintu oli hyönteispyynnissä ja vain muutaman kerran se laskeutui vesirajan lietsaarekkeille kasvillisuuden suojaan. Lento oli kevyttä, siiveniskut matalat, pehmeämmät kuin esimerkiksi vikloilla. Lintu teki ilmassa tervapääskyjen tapaan koukkauksia jyrkästi ylöspäin, jolloin pyrstön lovi erottui selvästi. Välistä se taas liiteli selvästi alaspäin kuperin siivin, jolloin pyrstö näytti suipolta ja pitkältä. Tällöin se toi mieleen sekä muodoltaan että väritykseltään vaaleavatsaisen merikihun.

Ääni oli erikoinen, kaksitavuinen, sävyiltään hieman taivaanvuohimainen lyhyt "tsädät". Ääni kuului vain muutaman kerran linnun lentäessä ylitseni 30-40 m korkeudessa.

Arokahlaajapääsky on kaakkoinen laji, jonka lähimmät pesimäalueet sijaitsevat Romaniassa ja Lounais-Venäjällä Mustanmeren pohjoispuolella. Suomessa laji on tavattu vuoden 1979 loppuun mennessä 11 kertaa pääasiassa elo-syyskuussa. Maamme ensimmäinen kevähavainto lajista tehtiin toukokuussa 1980.

## JOUKKOJULKAISU

PKLTY ry. myy hyviä linnunpönttöjä (yhdestä puusta kaiverrettuja, irrotettavalla pohjalla). Pikkulinnun pönttö 20 mk ja kottaraisen pönttö 25 mk. Pönttöjä saa Risto Juvasteelta os. 80510 Onttola puh. 973-801293 sekä Kuopion tien Essolta (muutaman markan lisämaksulla).

+++++  
PKLTY ry:n s y y s k o k o u k s e t alkavat keskiviikkona 22. elokuuta. Muut kokoukset ovat 26.9., 24.10. ja 21.11. Kokoukset alkavat klo 18.00 Joensuun yliopiston biologian laitoksella, ja ovat siis jokaisen kuukauden viimeisen täyden viikon keskiviikkona!

+++++

PKLTY ry. järjestää 20.5. retken Outokummun (VUONOS, SYSMÄJÄRVI) ja Polvijärven (NISÄJÄRVI, VIKLINRIMPI) lintupaikoille.

Lähtö linja-autolla klo 5.00 kaupungintalon edestä.

Hinta 25-30 mk osanottajamäärästä riippuen.

Ilmoittautumiset Ari Latjalle Koulukatu 30 b A 5, 80100 Joensuu 10 Puh. 22139.

Yhdistys hankkii taas ensi syksynä auringonkukan siemeniä LYL:n kautta. Menekki yllätti viime syksynä täysin, eikä kaikki halukkaat saaneet siemeniä ollenkaan. Varmista haluamasi määrän saanti jo nyt ja tee ennakkovaraus Veijo Turuselle puh. 973-824186, os. Varppitie 2 A 9, 80160 Joensuu 16.

### VETOOMUS HELMIPÖLLÖRENGASTAJILLE!

Ruotsalaiset helmipöllömiehet ovat parhaillaan kokoamassa aineistoa helmipöllön sulkasadosta ja sen käytöstä iänmäärityskriteerinä. Mahdollisimman suureen aineistoon pyrkien he ovat esittäneet vetoomuksen kaikille suomalaisille helmipöllörengastajille sulkasatotietojen keräämiseksi. Mikäli olet tekemisissä helmipöllöjen kanssa esim. tulevana suvena, ota asian tiimoilta yhteyttä petolintuvastaavaamme, Hannu Lehtorantaan (Koulutie 17 as 7 79700 Heinävesi, puh. 972-61789). Häneltä saat lisätietoja asiasta sekä lomakkeita sulkasatotietojen merkintään.