



SIIPIRIKKO 4/85

Pohjois-Karjalan Lintutieteellinen Yhdistys r.y.

Julkaisija: Pohjois-Karjalan Lintutieteellinen Yhdistys r.y.
Puheenjohtaja: Juha Miettinen Värttinätie 28 80260 Joensuu
puh 32110

Varapuheenjohtaja: Jouko Tiussa Ensonkatu 8 80200 Joensuu
puh 35849

Sihteeri: Tarja Hirvonen PL 119 80101 Joensuu

Rahastonhoitaja: Ari Tanskanen Ahmankatu 34 80120 Joensuu
puh 122009

Muut hallituksen jäsenet: Harri Kontkanen 81235 Lehtoi puh 79865,
Kimmo Koskela Iiksenvaara 80260 puh 33397, Ari Latja
Koulukatu 30 b A 5 80100 Joensuu puh 122139, Jouni Pursiainen
Hiiliruukinkatu 5 A 20 80260 Joensuu puh 825520

Lehden toimituskunta: Mauri Leivo (vastaava toimittaja), Juhani
Hyttinen ja Veijo Turunen

Tilausasiat: Lehti ilmestyy 4 kertaa vuodessa. Jaetaan jäsenille
jäsenmaksua vastaan. Jäsenmaksun suuruus v. 1986 on 40 mk (opis-
kelijat, alle 25 v. 30 mk, perhejäsenmaksu 10 mk). Siipirikon ti-
lausmaksu v. 1986 40 mk. Irtonumerot vuosikertaan 1981 asti 4 mk
(juhlanumero 15 mk), vuosikerrat 1982- 5 mk + postituskulut.
Yhdistyksen tili SYP Joensuu 201620 - 337216/Pohjois-Karjalan
Lintutieteellinen Yhdistys r.y./PL 119 80101 Joensuu.

Kansi Pähkinänakkeli (Valokuvannut Kari Taponen)

SISÄLLYSLUETTELO

	Sivu
Talvilinnut 1984/85 Pohjois-Karjalassa: Jouko Tiussa	107
Valkoselkätikkahavainnointoja kaivataan	117
Pähkinänakkeli-vaellus 1983/84 Pohjois-Karjalassa : Petri Hotto- la & Juha Miettinen	118
Rariteetit 1984 Pohjois-Karjalassa: Mauri Leivo & Ari Parviainen	125
Ilmoitus	131
PKLTY:n jäsenluettelo	132
Atlasprojekti käynnistyi	136

★ = Valtakunnallisen (Suomen lintutieteellisen yhdistyksen) rari-
teettikomitean tarkastama ja hyväksymä havainto.
☆ = Alueellisen rariteettikomitean tarkastama ja hyväksymä havainto.

TALVILINNUT 1984/85 POHJOIS-KARJALASSA

Jouko Tiussa

Katsaus perustuu sekä suoritettuihin talvilintulaskentoihin että pa-
lautettuihin talvilintulomakkeisiin ja osin yksittäisiin havaintoihin.
Kertynyt aineisto osoittaa tarkkailun jatkuneen vilkkaana talven anka-
ruudesta huolimatta. Katsauksen laatijana kiitän erityisesti havainto-
jen kokoajia ja lähettäjiä. Allaolevassa listassa on 44 havainnoitsi-
jan nimet, ja lisäksi on yksittäisiä tietoja monilta muiltakin.

Havainnoitsijat: AH = Asko Halonen, JH = Jari Halonen, MH = Markku
Halonen, HH = Heikki Holmström, HI = Harri Ihalainen, KJ = Kari Jes-
kanen, MK = Matti Kapanen, LK = Lauri Karttunen, HKA = Hannu Kauhanen,
AKV = Aura Koivisto, AKK = Ari Kokkonen, HKO = Harri Kontkanen, KaK =
Kari Koskela, HKä = Harri Kämäräinen, Eln = Esa Laaninen, ELP = Esko
Lappi, ALA = Ari Lavinto, ALE = Aila Lehtoranta, HL = Hannu Lehtoranta,
JOL = Jouni Lehtoranta, JUL = Jukka Lehtoranta, ML = Mauri Leivo,
JMar = Jarmo Martiskainen, KM = Kimmo Martiskainen, JMau = Juhani Mau-
ranen, JMe = Juha Merilä, JMi = Juha Miettinen, AM = Arto Määttä, RN =
Rauno Nivanaho, KN = Keijo Nuutinen, MO = Marko Ojala, AP = Ari Parvi-
ainen, MP = Matti Piironen, JP = Jouni Pursiainen, HPä = Harto Päivi-
nen, HPö = Heikki Pönkkä, MR = Matti Riikonen, HR = Hannu Räsänen,
AT = Ari Tanskanen, JT = Jouko Tiussa, SV = Seppo Varonen, AVh = Anssi
Vähätalo, AVn = Antti Vänskä ja PZ = Pentti Zetterberg.

Havainnot jakautuvat likimain koko alueelle. Kuntalyhenteet muodostu-
vat niiden kolmesta alkukirjaimesta, luettelo löytyy edellisen Siipi-
rikon 3/85 alkusivuilta.

Sääolot

Talven alku myötäili pitkäaikaisia keskilämpötiloja. Pysyvä lumi tuli
myöhään (Joensuussa 22.11.), eikä lumipeite yleensä kovin paksuksi
muodostunutkaan. Esimerkiksi Joensuussa jäi viiden talvikuukauden sa-
desumma 55 %:iin edellistalvisesta. Pakkasten osalta sitävästoin alkoi
vuodenvaihteessa helmikuun loppuviikolle jatkunut tosi talvi, jonka
kuluessa rikottiin laajalti pakkasennätyksiä. Edellistä marjatalvea
vähälukuisempi linnusto oli lujilla, mutta osin ruokinnan turvin mo-
net sittenkin kestivät kylmyyden, kuten esimerkiksi seuraavista lasken-
tataulukoiista käy ilmi. Alkuun kuitenkin kuukausittaiset tilastot (Il-
matieteen laitos/Helsingin sanomat):

Joensuu	XI	XII	I	II	III	
1984/85 °C	-2,0	-6,8	-21,2	-19,8	-4,4	(talvikuukausien keskilämpötilat)
1931-60	-1,9	-6,5	-10,5	-10,4	-6,4	
sademäärä mm	31	39	37	18	41	
% normaalista	62	87	82	53	141	

Talvilintulaskennat

Eri laskentareittejä oli tällä erää 11, joista 6 käytiin läpi kaikissa kolmessa talven laskentavaiheessa. Valtaosa reiteistä on Lieksassa (ELp, MR). Joensuussa vakioreitti kulkee Asevelikylän - Repokallion alueella (JMi). Monivuotinen on myös edellisestä katsauksesta puuttunut, pohjoisin reitti Juuassa (HL). Uutena, lajistoltaan osittain oma-leimaisena tulokkaana on Kesälahti alueen eteläreunalla (KM).

Syyslaskennan 10 reitillä laskettiin runsaan 80 km:n matkalla 40 lajin 3059 yksilöä, 10 reittikilometriä kohti 375. Niin yksilö- kuin lajimäärätkin ovat varsin lähellä monivuotisia keskiarvolukuja. Ainoastaan kahdeksan lajin lasketut yksilömäärät ylittivät sadan rajan, näiden joukossa viivyttelivät sinisorsat (123) ja kottaraiset (113). Selvän listakärjen muodostavat urpiainen (620), varpunen (545), varis (388), talitiainen (359) ja harakka (304). Vertailtaessa lukuja edellistalveen on syytä huomioida, että reittien pituus oli tällöin kaksinkertainen.

Vuodenvaihteen laskennassa 7 reitin ja 58 kilometrin tuloksena kirjattiin 24 lajin 1894 yksilöä, 10 reittikilometriä kohti 327. Marjojen puuttuessa kärkiluvut olivat "toista maata" kuin edellistalviset: varpunen (356), varis (335), keltasirkku (332) ja urpiainen (222). Talitiainen (172) ja harakka (138) eivät pakkasella olleet kovin näkö-sällä. Säännöllisten talvehtijoiden pohjanoteerausta edusti punatulku: edellisvuoden 413 yksilöä vastasi nyt 17! Urpiaisten runsaus oli talven ja etenkin alkukevään näkyvin piirre. Huomattakoon myös Kesälähden runsas fasaani- ja pikkuvarpuskanta.

Uusintalaskennan (helmi-maaliskuun vaihteessa) 6 reitillä, pituudeltaan runsaat 50 km, tavattiin 21 lajin 1411 yksilöä, 10 reittikilometriä kohden 264. Viimemainittu luku on yllättäen jopa yli keskiarvojen (5 edellistä talvea 245). Varpuset olivat enemmän esillä (487) kuin vuodenvaihteen pakkasissa, urpiaisia (63) taas osui reittien varrelle yllättävän niukasti. Lajikohtainen selviytyminen ilmenee yleispiirtein seuraavasta taulukosta.

Laji	Kesälahti		Joensuu		Lieksa			Juuka		
Laskennat	VV	SY	VV	UU	SY	VV	UU	SY	VV	UU
Reittien luku	1	1	1	1	8	4	4	1	1	1
Yhteispituus km	4,5	8,5	8,5	8,5	63	35	35	10	10	10
Joutsen					2			6		
Sinisorsa		2			121			1		
Tukkasotka					6					
Telkkä					2					
Kanahaukka	1									
Varpushaukka			1		1					
Metso					3					
Teeri					12	16		10		19
Pyy					4			2		
Fasaani	66									
Harmaalokki		25			2					
Kesykyhyky					16	5	5			
Varpuspöllö								1		
Harmaapäätikka	1									
Käpytikka	5	5	1	1	30	7	6	8	7	2
Korppi		1								
Varis	53	267	223	184	120	59	29	1		
Naakka		5	7	2						
Harakka	17	42	22	58	190	92	80	72	7	26
Närhi		5	1	1	12	3	2	4	2	2
Talitiainen	31	60	11	24	277	118	141	22	12	9
Sinitiaainen			1		1		2			
Töyhtötiainen		1	1	1	3	3	1	1	1	
Hömötiainen	2	20	1	13	121	55	20	38	25	17
Pyrstötiainen		8								
Puukiipijä		4		1	15			1	1	
Mustarastas		1								
Räkättirastas				1	2	3			1	
Punakylkirastas					1					
Hippiäinen	3	5		1	60	12	1	2	8	
Tilhi		1					25	2		8
Kottarainen		103			10					
Varpunen	60	255	171	168	290	125	319			
Pikkuvarpunen	68	2								
Viherpeippo		1			8	14	37			
Vihervarpunen					2					
Urpiaainen	25	81	21	4	246	61	55	293	115	4
Tundraurpiainen		3		4			1			
Punatulku	8	3	2	12	41	5	22	1	2	
Taviokurna		1								
Pikkukäpylintu					2					
Peippo	1									
Keltasirkku	203	1	10	6	62	106	85	29	13	12
Pulmunen					1					
Yhteensä yks.	544	902	472	481	1663	684	831	494	194	99
Lajeja	15	25	13	16	31	16	17	18	12	9

Taulukko 1. Talvilintulaskentojen tulokset talvella 1984/85 Pohjois-Karjalassa. SY = syyslaskenta (loka-marraskuun vaihe), VV = vuodenvaihteen laskenta ja UU = uusintalaskenta (helmi-maaliskuun vaihe).

Laji	Vuodenvaihteen laskenta			Uusintalaskenta
	1984/85	1983/84	1979-84	1984/85
Teeri	2,8	1,0	6,4	3,6
Käpytikka	3,4	6,6	5,1	1,7
Korppi	-	0,3	1,0	-
Varis	57,8	43,0	34,2	39,8
Harakka	23,8	36,6	34,4	30,7
Närhi	1,0	1,2	1,8	0,9
Talitiainen	29,7	45,0	44,9	32,5
Sinitiaainen	0,2	2,2	0,9	0,4
Töyhtötiainen	0,7	0,9	1,2	0,4
Hömötiainen	14,3	15,6	18,1	9,3
Puukiipijä	0,2	0,5	0,5	0,2
Hippiäinen	4,0	1,9	2,6	0,4
Tilhi	-	191,7	62,1	6,2
Varpunen	61,4	96,2	89,9	91,0
Vihherpeippo	2,4	6,1	2,5	6,9
Urpiaainen	38,3	13,5	15,9	11,8
Punatulkku	2,9	27,3	19,5	6,4
Taviokuurna	-	9,0	2,2	-
Käpylinnut	-	4,8	5,8	-
Keltasirkku	57,2	27,7	34,8	19,3
Yhteensä	300,1	531,1	383,8	261,5
% kaikista	92	59		99

Taulukko 2. Tavallisimpien talvilintujen yksilömäärät 10 reittikilometriä kohti vuodenvaihteen ja uusintalaskennoissa talvella 1984/85 Pohjois-Karjalassa. Vertailun vuoksi tilanne edellisellä talvena ja viiden edellisen vuodenvaihteen keskiarvot.

Lajikohtaiset havainnot:

Sinisorsa Lip Viinijärven Taipaleenjoessa ainakin 20.1. saakka 1 ♀ (HKa,ML). Lie Tiensuun Pitkäkoskella 2.12. 1 yks. (ELp).

Telkkä Enon Ahvenisella 3.1. 1 ♀ (ELn,ML,HR).

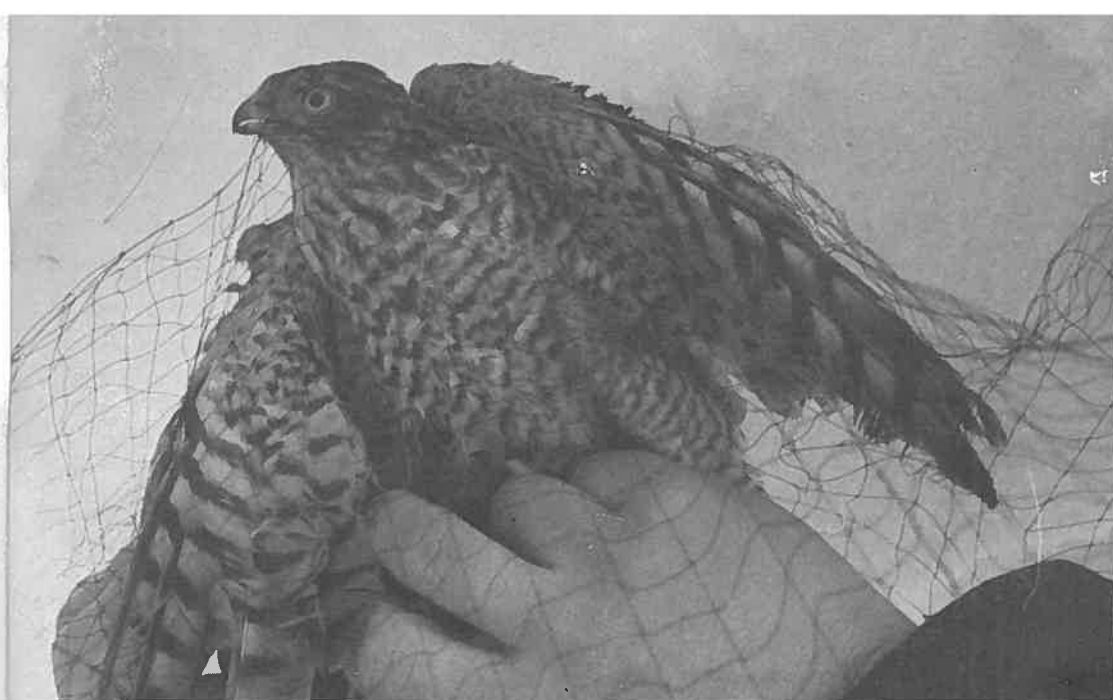
Mustalintu Enon Ahvenisella 3.1. räpylöistään kiinni jäänyt ♀ (ELn,ML,HR).

Koskelo yritti 25.2. laskeutua Nurmeksessa asema-alueelle (P. Sini-vuori/Ylä-Karjala).

Varpushaukka Havaintoja suunnilleen 15 yksilöstä alueen eri puolilta: Juu 3-4, Lie 3, Joe noin 4, Eno 1, Rää 1 ja Kes 2. Pitemmän aikaa on talvehtijoita tarkkailtu Juu Syrjälässä (JoL,Jul), Lie Rauhassa (KJ,MO), Joe Kettuvaaralla (HKa) ja Kes keskustassa (KM). Viimemainituksa paikassa lensi Itä-Saksassa rengastettu ♂ kohtalokkaasti ikkunaan.

Kanahaukka Talvehtijoita kautta alueen. Ainakin noin 20 haukkaa jakautuvat kunnittain Val 1, Nur 2, Juu 1, Lie 3, Ilo 1, Eno 1, Kon 2, Out 1, Lip 1, Joe noin 4 ja Kes 3. Talven ankuruus koitui ainakin muutamana kohtaloksi Nur-Juu-Lie alueella. Joensuun havainnot keskittyvät toisaalta keskikaupungin-hautausmaan alueelle, joissa molemmissa on samalla kertaa nähty kaksi yksilöä (HKa,JMi,JP).

Kotka Lie Parree 15.11. nuori kotka lennossa (Tarmo Martiskainen). Lisäksi maallikkohavaintoja hirvien jäänteillä nähdystä Lie Kontiovaarasta X-XI vaihteessa ja Lie Sokovaarasta XII alkupuolelta (ELp:n saamia tietoja).



Varpushaukan väheneminen talvella on harvinaista, vielä harvinaisempaa on sen eksyminen verkkoon. (Valok. Mauri Leivo)

Riekko Havaintoja ilmoitettu vain Lieksasta - Rauhala 15.1. 3 yks. (JMar), Petroniemi 27.1. 2 yks. (KN) ja Vuonislampi, enimmillään 16.2. 3 yks. (ELp) - ja Outokummusta - Vuonos tammikuun alku 1 p (sekä usean jäljet) (ML,HR).

Teeri Niin tll kuin havainnot lähes 400 mahdollisesti eri yksilöstä ilmentävät kannan vähittäistä elpymistä. Todella suuria parvia ei ole havaittu. Suurimpia talviparvia Kon Mönni 31.12. 38 yks. (12 ♂, 26 ♀) (HKa,ML,AP,AVh), Kon Selkie 21.2. 34 yks. (HKo) mahdollisesti samoja?, Lie Siikasuo 19.1. 35 yks. (KJ) ja Juu Kajoo Vaikkojoki 30.12. 28 yks. (ALe,HL,JoL,Jul).

Metso Ilmoituksia vain yksittäisistä metsoista, talviajalta vain viidestä: ♂ 30.12. Juu Kajoo (HL ym.), 27.2. Nur Imanne (HL), 8.3. Ilo Hanhisuo (HH,AKv,ALa,JMe) ja 11.3. Nur Savikylä (HL) sekä ♀ 7. ja 13.3. Ilo Tapionsuo (HH,AKv,ALa,JMe). Lisäksi löytyy tieto kolmesta yksittäisestä metsosta myöhäissyksyltä MR:n Lieksan syyslaskennoista 7-13.11.

Pyö Ilmoituksia 20 eri pyystä jakautuen kunnittain Nur 6, Lie 8, Ilo 4, Kon 1 ja Lip 1.

Fasaani Kesälahdella alkutalvesta ehkä 100 yks., joista kymmenkunta löytyi liikenteen uhreina ja ainakin saman verran kanahaukkojen jäljiltä. 13.1. laskennassa 66 yks. (KM).

Kesykyhky Talvikannoista mainittakoon Lie keskustan noin 20 (KN ym.), Juu Syrjälän 12 (JoL,Jul) ja Nur Mikonsalmen 8 yks. (HL). Joensuussa oli uutta pulujen talvilevittäytymisen Niinivaaralle, missä lintuverkkoonkin erehtyi 34 eri yksilöä (JT).

Huuhkaja Juuasta kolme havaintoa: helmikuussa löydetty kuollut (HL:n ilmoitus), Vuokossa 9.3. tunnetun revierin lintu äänessä (HL) ja Turunkankaalla 13.3. 1 yks. äänessä (H. Kirjavainen). Lie keskustasta löydetty 16.11. näлкиintynyt yksilö, joka menehtyi (paino vain 1100 g) ja toimitettiin yliopistolle (ilmoitti ELp).

Hiiripöllö Havaintoja ainoastaan kolmesta yksilöstä: Lie Sarkkilassa 3.1. (JMar). Lie Peltoniemessä törmännyt ikkunaan helmikuu (maallikkohavainto/ELp). Enon Kauheessa tarkkaili 26.12.-1.1. noin 10 lintuharastajaa tätä päiväaktiivista pöllöä.

Varpuspöllö Ilmoituksia 6 yksilöstä, joista JMi rengasti kaksi, 26.12. Joe Höytiäisen kanavan lintuasemalla ja 17.3. Rää keskustassa. Muut havainnot aikajärjestyksessä: Eno Kaltimonjärvi 29.12. (HKa), Eno Ahveninen 3.1. (ELn,ML,HR), Lie Siikasuo 10.1. (JMar) ja Rää Haapasalmi 17.2. (AH,MH), kussakin 1 yksilö.

Lapinpöllö Havaintoja viidestä yksilöstä Enon-Lieksan alueelta. Lieksan Sarkkilassa 27.1. (KN), Ruunaan Alaniemessä 27.2. (ELp) ja Siikavaarassa 12.2.-2.3. (KJ,JMar), kussakin 1 yks. Enon Kaltimonjärven seudulla 2 lapinpöllöä, toinen 30.12. Pitkäniemessä ja toinen 29.12.-1.1. Ruohosuolla (HKa,AKk,ML,AP,AVh).

Viirupöllö Löydetty kuolleena ladosta 19.1. Juuan Nunnanlahdessa (R. Heiskanen/HL). Lisäksi kolme maaliskuun alun havaintoa soidinhuullijoista: Rää Haapasalmi 9.3. (AH,MH), Nur Aronsalmi 9.3. (HL) ja Juu Kannas Lamminkylä 13.3. (HL).

Helmiöllö Lie Siikasuoilla todettu 1 yks. 19.12. lähtien maaliskuulle (JMar). Ensimmäinen soidinhavainto 27.2. Juu P-Vuokosta (T. Timonen). Maaliskuun puolella alueen pohjoisosissa jo runsaasti puputtajia (HL). Etelämpää soidinhavainto Rää Sängenlahti 9.3. (AH,JH).

Harmaapäätikka Talvihavaintoja ilmoitettu vain Kesälahdelta: Totkunniemessä 1 läpi talven (KM) ja keskustassa 13.1. ♀ (KM).

Käpytikka Talvikanta keskimäärin normaalia luokkaa: Lie ainakin keskinkertainen (ELp), Joe-Eno-Ilo varsin yleinen ja paikoittain runsaslukuinenkin (HKa), samoin Out-Lip (ML). Kuitenkin esimerkiksi Joensuun varsinaisen talvikauden laskennoissa pohjanoteeraus (JMi).

Pikkutikka Lie Siikasuo 25.2. 1 (KJ), samoin 4.3. (JMar). Joe Iiksenvaara 16.12. ♂ (HKa) ja 30.1. ♀ (HKä). Joe Kettuvaaralla vieraili ♂ I alussa noin viikon ajan ruokintapaikalla (HKä). Rää Riihilahti 1.3. 1 ♂ rengastettiin (JMi,MH,KaK). Kes Villala 25.3. 1 (KM).

Pohjantikka Ilo Hattuvaarassa nähty 6.3. ♂ ja 9.3. ♀ (HH,AKv,ALa,JMe).

Palokärki Lie Siikasuo 24.2. lähtien 1 yks. (JMar) ja Koli 14.3. 1 (JT). Ilo Hattuvaara 4.3. 1 ♂ (HH,AKv,ALa,JMe). Rää Haapasalmi 29.12. ja 4.1. 1 (MH,AH). Kes keskusta 3.1. 1 ja Villala 22.2. lähtien 1 yks. (KM).

Kiuru Kon Selkie Möykymäki 1-9.12 1 yks. rikkaruohopellolla (HKo).

Korppi Talvikauden havaintoja noin 60 yksilöstä kuten edellisenä talvenakin, useimmat 1-5 yksilöstä. Huomattavia keräytymiä kuitenkin Nur kaatopaikan 19.1. 20 yks. (ALe,HL) ja Juu Ahmovaara 3.3. 11 yks. (HKä).

Varis Huomattavat talvehtijämäärät vakiintuneet myös Pohjois-Karjalan taajamiin etupäässä kaatopaikkojen turvin. Joe Repokalliolla 26.12. noin 250 ja Kettuvaaralla 25.2. noin 200 (HKä), ks. myös laskennat! Lie Rauhalassa XII alussa noin 200 (KN,MO), Lamminkylässä noin 50 (ELp) ja 24.1. keskustassa 120 (ELp). Out keskustassa 14.1. noin 100 (ML). Niinkin pohjoisessa kuin Nur Porokylässä 2.2. noin 100 yks. (HL).

Naakka Talvehtiminen näyttää vakiintuneen ainoastaan Joensuun keskustassa, mistä pieniä ryhmiä vieraillee Repokallion kaatopaikalla. Keskustassa enimmillään 3.3. noin 35 (HKa) ja kaatopaikalla tavallisimmin 2-5, 19.1. kuitenkin 7 yks. (JMi).

Harakka Talvikannat ilmeisesti normaalit, vaikka laskentatulokset jäivätkin pienemmiksi (ks. kommentti "vuodenvaihteen" laskennoista!). HKä laski 28.2. Joe keskustasta Kettuvaaralle noin 70 yks. Noin 20 yks. läpi talven Joe Repokalliolla (HKa) ja Lie Sarkkilassa (JMar).

Pähkinähakki Ainoa ilmoitettu talvihavainto Kes keskustasta, 11.12. 1 yks. (KM).

Närhi Kannat vakaat. Närhet ovat oppineet käyttämään hyväksi ruokintapaikkoja: esimerkiksi Kon Selkie 7 yks. läpi talven (HKo) ja Nur Savikylä 26.2. 6 yks. (ALe,HL). Muutamat rengastukset (Rää Haapasalmi, 3, JMi) ovat ruokintapaikoilta.

Kuukkeli Juu Tahkovaara 28.12. ja 2.1. 2 yks. (JoL,JuL). Ilo Vesivaara 1.1. 1 yks. (HKa,AKk,AP).

Talitiainen Kokonaismäärät lähellä normaalia, vaikka I-II pakkasilla tintejä näkyikin vähän. Rää Haapasalmella rengastettu 106 (JMi,MH). Joe Niinivaaran yhden ruokintapisteen eri kuukausina pyydystetyt: 18/IX, 83/X, 61/XI, 23/XII, 2/I, 4/II, ja 22/III. Eri yksilöiden määrä 147 ylittää kuuden edellisen syys-talvikauden keskiarvon 114 (JT). Noin 30 yks. talvikantoja mm. Joe Otsolassa (AT) ja alkutalvesta Juu Syrjälässä (JoL,JuL). Niukanlaisesti esimerkiksi Lie Rauhalassa (ELp) ja Eno-Ilo maaseudulla (HKa).

Sinitiaainen Alueen keski- ja eteläosissa (Rää-Lip-Joe-Lie) tavallinen, mutta vähälukuinen: vain 1-4 kussakin esiintymispisteessä. Poikkeuksena Joe Höytiäisen kanavan suisto, jossa elo-joulukuussa rengastettiin 68 yks. (JMi). Vielä 11. ja 26.12. pyydystettiin 20 ja 22 yks., mutta tammikuussa talvehtiva kanta putosi 3-4 yksilöön (JMi). Joe Niinivaaralta pyydystettiin 7 (JT), Sulkuniemestä 4 (JMi), Pyh Hammaslahdesta 4 (JT) ja Rää Riihilahdesta 5 (JMi,MH,KaK).

Talitinttejä pyydystettiin monella ruokintapaikalla Joensuussa. (Valok. Mauri Leivo)



Töyhtötiainen Vähälukuinen "metsätiainen", josta havaintoja ilmoitettu Lie I-III noin 9 yksilöstä (ELp). Seuraavissa havainnoissa kussakin 1-2 yks. Eno 26.12. kolmella paikalla (HKa,AP,AVh), Kon Kulho ja Joe Iiksenvaara (HKä), Joe Linnunlahti 5.12. (RN), Kii Paavonlampi 5.3. (RN) ja Rää Haapasalmi (MH).

Hömötiainen Kannat lähellä normaalia. Esimerkiksi Lip Viitalahti 30 yks. läpi talven (AT) ja Eno Riutta - Vanha Kaltimo 26.12. yht. 30 yks. (HKa,AP,AVh).

Pyrstötiainen Vaellus (ks. edellistä numeroa, 3/85) jatkui tammikuun puoliväliin. Katsaukseen ilmoitetut 17 havaintoa alueen keski- ja eteläosista jakautuvat koko talvikaudelle: XII Joe-Lie 6 hav./ainakin 24 yks., I Out-Lip-Joe 6 hav/37 yks., II Rää-Joe-Kes 4 hav./14 yks. ja III Lie 1 hav./6-7 yks. Joe Höytiäisen suiston lintuasemalla rengastettiin 1.12. 6 yks. ja Sulkuniemessä 19.12. 6 yks. (JMi). Normaalit 6-8 yks. parvet kutistuiivat helmikuussa 1-3 yks. kokoisiksi. Viimeiset kaksi tietoa ovat kuitenkin taas "normaaliparvista": Kes Villala 22.2. 8 yks. (KM) ja Lie Rauhala 9.3. 6-7 yks. (MO).

Pähkinänakkeli Muutamia talvehtijoita edelliskauden suurvaelluksen muistona, ks. myös edellismumeron 3/85 "Syksyn 1984 vaelluslinnut"! Joe Vehkalahti 6.12. 1 yks. tiaisparvessa (ML). Kon Kulhossa ainakin vielä 1.1. (HKa,ML,AP,AVh). Lie Timitra Rajavartiosto 3.1. 1 yks. (HI), Rauhala 9.3. 1 laul. yks. (MO) ja Pankakoski 1-2.4. 1 yks. Kes Villala 1 yks. läpi talven huhtikuulle (KM).

Puukiipijä Vuodenvaihteen jälkeen vähälukuinen, mutta osa selviytyi kuitenkin talven pakkasista. Lie Rauhala-Siikasuo I-III havaintoja 6 yksilöstä. Joe hautausmaalla 1 läpi talven (HKa). Pohjoisempaa Juu Etelä-Vuokko 6.2. 1 (JH) ja Ahmovaara 3.3. 1 (HKä).

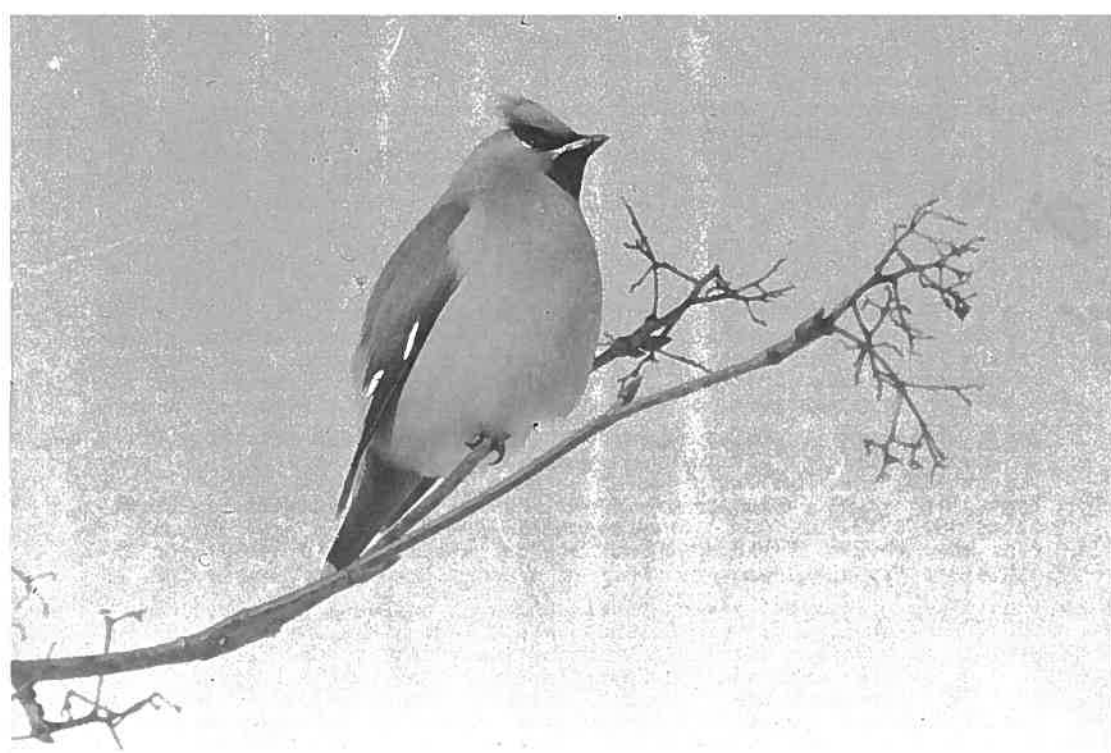
Koskikara Ilmoitetut varsin lukuisat havainnot annettu ELp:lle lähitulevaisuudessa julkaistavaan esiintymiskatsaukseen.

Mustarastas Vain yksi talvihavainto ilmoitettu: Toh Kemie 17.2. 1 yks. (Seppo Varonen). Jokseenkin varma talvehtija oli myös JT:n 6.4. Pyh Hammaslahdesta rengastama ♂.

Räkättirastas Vuodenvaihteeseen saakka yksittäisiä kiertelijöitä eri puolilla Joensuuta (HKa,HKä,ML) ja Kon Selkiellä (HKo), jossa Matti Ikonen näki vielä 8.12. noin 20 yks. muuttoparven. Joe Niinivaaralla rengastettiin 27.11.-26.12. 3 erillistä kiertelijää (JT) ja Rää Haapasalmella 23.12. 1 (JMi,MH). Lie Rauhalla tekivät monet 26.12.-10.2. havaintoja yhdestä, samoin Lie keskustassa 2-12.1. Kes keskustassa 2.12.-11.3. 2 talvehtijaa (KM).

Hippiäinen Syystalvella varsin runsaasti aina Juukaa myöten. Esimerkiksi Lie Siikasuo-Sarkkila 1.12. 14 km reitillä yhteensä 32 (KJ). Vielä vuoden vaihteessa laskentojen mukaan keskimääräistä runsaampi, mutta uusintalaskenta osoitti talvitappiot suuriksi. Joensuun tasolla tosin vielä II-III:ssa 5-10 yks. parvia (ML), mutta Juuasta ei pakkaskauden jälkeen havaintoja (HL).

Tilhi Kierteleviä pikkuparvia aika ajoin kautta alueen, yleisimmin III alkupuolella. Nur Porokylässä 24.12. 3 yks. ja Lehtovaarassa 16.2. 3 yks. (HL). Lie keskustan - Rauhalan alueella pitkin talvea pikkuparvia, suurimpia 3.3. keskustan noin 25 yks. (KN,MO) ja 13.3. Rauhalan noin 20 yks. (MO). Lip Viinijärvellä 26.12. 2 yks. (ML,HR) ja Viitalahdella 16.3. 1 yks. (AT). Kon Selkiellä 7.12. 3 yks. ja 9.12. 6 yks. sekä Mönnissä 23.2. 2 yks. ja 1.3. 2 yks. (HKo). Ilo Hattuvaaralla 13.3. 1 yks. (HH,AKV,ALa,JMe). Joensuussa XII muutamia Niinivaaralla ja Höytiäisen kanavan suistossa (ML,AVh), I-II keskustan alueella enimmillään 11 yks. (HKä,ML,AT) ja Niinivaaralla 9.2. 6 yks. (JT). 5-12.3. Sirkkalan-keskikaupungin-Kanervalan alueella ilmeisesti kaksi parvea, toisessa 8 ja toisessa 25-30 yks. (HKa,JMi,AT).



Talvi 1984/85 ei ollut pihlajanmarjojen - eikä tilhien! (Valok. Mauri Leivo)

Kottarainen Talvehtimisyritykset epäonnistuivat mitä ilmeisimmin. Lie keskustassa nähty 1 yks. sekä 18.12. (ELp) että 1-2.1. (KN,MO). Joe Repokallion kaatopaikalla 16-29.12. 2 yks. (HKa,JMi,JP,AVh) ja 1.1. 1 yks. (ML ym.). Kes keskustassa 2-6.12. 2 yks. ja 10-12.12. 1 yks. (KM).

Varpunen Asutusalueiden valtalajeja, vaikka vuodenvaihteen laskennoissa nähtiinkin vain 2/3 normaalimäärästä. Esimerkiksi Juu Syrjälässä noin 60 yks. (JoL,JuL) ja Joe Otsolassa noin 90 yks. (AT). Joe Repokallion kaatopaikalla enimmillään 16.12. noin 200 (HKa), I-II noin 100 (HKa,JMi).

Pikkugarpunen Kes keskustassa laskettu 13.1. 68 yks. (KM). Lip Viinijärvellä 27.1. 10-11 yks. (HKa,ML,HR). Joe Repokallion kaatopaikalla 16-27.12. ainakin 1, 20.12. 2 yks. (HKa,ML,AVh). Pyh Hammaslahdessa rengastettiin 2 (JT).

Viherpeippo Varsinkin sydäntalvella I-II suorastaan harvinainen suurimmassa osassa aluetta. Poikkeuksena Lieksa: keskustassa I-III ainakin 20 (AM,KN,MO) ja Partalanmäellä 1.1. peräti 50 (AM). Vielä XII muuallakin parvia: Joe keskusta 2.12. noin 10 (RN), Kes keskusta 2.12. noin 30 (KM) ja Rää keskustasta noin 25.12. suunnilleen 20 (KaK). I-II yksittäisiä kiertelijöitä, esimerkiksi Joe Niinivaara 11.1. 1 ♂ (JT) ja Joe Sulkuniemi 9.2. 2 yks. (JMi). Pakkaskauden loputtua yleinen, joskin yleensä vain muutama paikassaan. Kuitenkin Juu Syrjälä 28.2. 27 yks. (JoL,JuL). Joe Niinivaaralla reng. vain 12 (JT).

Tikli Joe Iiksenvaaralla 6.2. 2 yks. (HKä), Linnunlahden leirintäalueella 6.2. 2 yks. ja 20.3. 2 yks. (RN).

Urpiaainen Varsinkin loppupalven ja alkukevään, III-IV massalaji. Jo XII:ssa lukuisia 50-100 yks. parvia esimerkiksi Nurmeksessa, Lieksassa, Kontiolahdella ja Joensuussa. Eräiden ruokintapaikkojen liepeillä kerääntyi suurempiakin parvia: Joe Sulkuniemessä 19.12. noin 600 (JMi) ja Rää Haapasalmella enimmillään noin 200 (MH). Pakkaskaudella I-II useimmat parvet olivat pienehköjä, 10-20 yks. suuruusluokkaa, mutta suurempiakin parvia nähtiin alueen pohjoisosia myöten: Juu Etelä-Vuokko 31.1. noin 90 yks. (JH), Nur Lipinlahti 1.2. yli 100 yks. (HL). Helmi-maaliskuun vaihteessa alkoi voimallinen liikehdintä, missä huomiota kiinnitti urpiaisten yleinen vierailu talvirokintapaikoilla. Vaellus oli voimakkaimmillaan vasta huhtikuussa, minkä takia on paikallaan laatia erillinen katsaus kummankin urpiaislajin ennätysmäisestä esiintymisestä. Jo III puoliväliin saakka rengasti lähinnä JMi kolmisen sataa urpiaista.

Tundraurpiaainen Urpiaisparvissa oli melko säännöllisesti myös muutama tundraurpiaainen. Havaintoja 1-3 yksilöstä on läpi talvikauden Juu-Lie-Out-Joe -Rää alueelta. Joe Onttolassa 20.12. 15 yks. (ML,AVh), Joe Repokallion kaatopaikalla 9.1. 6 yks. (JMi). Joe Sulkuniemessä rengastettu 15.3. 12 yks. (JMi), Rää Haapasalmessa 16.3. mennessä 19 yks. (JMi,MH). Kevään määrästä ja sadoista rengastuksistaakin myöhemmin laadittavassa katsauksessa.

Punatulkuu Yleisesti ottaen vähälukuinen niin alueen pohjoisosissa (HL), Lieksassa (ELp) kuin Joensuun seudullakin (HKA,JMi,JT). Paikoin kävi lintulaudoilla kuitenkin kymmeniä punatulkuja, mm. Kon Selkielä 1.1. läntien (HKO) ja Pyh Hammaslahdessa (Eeva Tikka), josta JT vielä IV alussa rengasti 20. Eräillä paikoilla ilmeni runsasta liikehdintää II lopulla: pyydystettyjä yksilöitä Joe Sulkuniemi 21.2. 46 ja 27.2. 45 (JMi), Rää keskusta 25.2. 64 sekä Rää Piimälahti 1.3. 36 (JMi, MH,KaK). Joe Niinivaaran pyyntimäärät ylivoimaisesti 7 vuoden pohjanoteerauksia: 9/X, 6/XI, 21/XII, 13/I, 10/II, 1/III ja 7/IV (JT). Pientä vilkkautta näkyi vain pariin otteeseen XII sekä 29-31.1. Pyydystettyjen yhteismäärä 56 on vain 9 % edellistalven vastaavasta (603).

Taviokuurna Havainnot keskittyvät selvästi aikaan ennen pakkaskautta ja sen jälkeen. Kon Selkie 2.12. 1 äänt. (HKO), Out Raiskio 23.12. 4 yks. (ML,A. Juvonen), Lie Siikasuo 25.12. 5 yks. (JMar), Eno Kaltimonjärvi 29.12. 9 yks.(HKA) ja 1.1. 7 yks. (HKA,AKK,AP), Kon Mönni 31.12. 13 yks. (HKA,ML,AP,AVh). Välittömästi pakkasten hellitettyä: Nur Imanne 27.2. 17 yks. ruokaili kuusissa (HL). Lie Siikasuo 2.3. noin 6 yks. (KJ,JMar), Ilo Ilaja 5.3. 1 yks. ja Hattuvaara, Polvikoski 6.3. äänt. (HH,AKV,ALA,JMe).

Käpylinnut Vähissä! Muutamia havaintoja joulukuulta ja vähän useampia kevättalvelta. Lajilleen määrittämättömiä havaittu Ilo Vesivaara 23.12. 2 yks. (HKA,ELN,AVh), Ilo Koivusuo, Hanhisuo, Tapiosuo ja Koitajoki, 5-13.3. pikkuparvia (HH,AKV,ALA,JMe). Lie Siikasuo ja Pärnävaara III pari havaintoa (ELp). Joe Hasanniemi 18.3. 3 yks. NE (HKA). Pikkukäpylinnuista Lie Rauhala, Siikasuo ym. XII-III 5 hav./16 yks. (HL,JMar ym.). Isokäpylintu Lie Tiensuu Pitkähoski 17.3. 1 yks. (ELp).

Peippo Talvehtimistietoja kuudesta yksilöstä. Kes keskusta 13.1. 1 ♂ ja 31.1. 2 ♂ (KM). Rää Haapasalmi 13.1. 1 ♂ reng. (JMi,MH). Joe Niinivaara 20.12. ja 15.1. 1 ♀ (ML). Kon Selkie 15.12.-20.1. 1 ♂ (HKO). Juu Syrjälä noin 6.1. otettiin ♂ käsin kiinni pakkasen kourista ja elätettiin sisällä maaliskuulle (HL,JoL,Jul). Muiden selviämistä ei ole todisteita.

Järripeippo Juuan Syrjälässä 1 ♀ yritti talvehtia. Viimeinen havainto 12.1. (JoL,Jul).

Keltasirkku Kes keskustan talvikanta 200-300 (KM) nosti selvästi tll:n keskiarvolukua. Pyh Reijolassa 2.12. noin 200 yks. pellolla (MK,ML,PZ). Rää Haapasalmella rengastettiin peräti 133 yks. (JMi,MH). Muutaman kymmenen parvia kautta alueen. Ankarasta talvesta selviytymistä ilmentävät yksilömäärät Lie Siikasuoilta: XII 65, I-II 35-50 ja III 25-40 (JMar).

Talvena 84/85 Pohjois-Karjalassa tavattiin ainakin 61 lajia, mikä on tarkalleen kuuden edellisen talven keskiarvo ja talveen nähden odottamattomankin suuri määrä. Harvinaisuuksia on tämän katsauksen lisäksi tavattu merimetso, merikotka ja valkoselkätikka (ML:n ilmoitus). Varjoista talvehtijoista jäi havaitsematta lehtopöllö, ilmeisistä yrittäjistä mm. lapinharakka ja vihervarpunen. Ruokintapaikoilla näkyi lintuja vaihtelevassa määrin. Tammi-helmikuun pakkasjakso oli hiljainen ja viime vuosina yleistyneet lintulautavieraat kuten sinitiaainen ja viherpeippo nyt vähissä tai kateissa. Päällimmäisenä jäivät mieleen kevättalven ja alkukevään mahtavat urpiaismassat, joista enemmän tuonnempana.

KIRJALLISUUS

LIIMATTA, P.: Talvilinnut Pohjois-Karjalassa
 -- 1979/80. - Siipirikko 7 (4): 82-90
 -- 1980/81. - Siipirikko 9 (1): 8-15

MIETTINEN, J.: Höylas - Itä-Suomen ensimmäisen lintuaseman ensiaskeleet. - Siipirikko 12 (2): 58-62

MIETTINEN, J.: Syksyn 1984 vaelluslinnut. - Siipirikko 12 (3): 90-93

TIUSSA, J.: Talvilinnut Pohjois-Karjalassa
 -- 1981/82. - Siipirikko 10 (1): 7-15
 -- 1982/83. - Siipirikko 11 (1): 7-15
 -- 1983/84. - Siipirikko 11 (4): 107-121

VALKOSELKÄTIKKAHAVAINTOJA KAIVATAAN

Valtakunnalliseen valkoselkätikkatyöryhmään on valittu PKLTY:n edustajaksi Kimmo Martiskainen. Kaikki valkoselkähavainnot kannattaa ilmoittaa (myös vanhat). Vihjeet varmantuntuisista maallikkohavainnoista ovat tervetulleita. Lisätietoja valkoselkäselvityksestä saa samasta osoitteesta jonne havainnot tulisi lähettää:

Ala-aste as 1
 59800 KESÄLAHTI
 puh 957/371568

PÄHKINÄNAKKELI VAELLUS 1983/84 POHJOIS-KARJALASSA

Petri Hottola & Juha Miettinen

Havainnoinnin tehostumisen myötä on käynyt selväksi, että pähkinänakkeleita vaelttaa jossain määrin joka vuosi Pohjois-Karjalaan. Sen sijaan ei ole varmaa, johtuuko myös suurempien vaellusten osuminen tavallista tiheämpään 1970-luvun puolenvälin jälkeen havainnoinnin tehostumisesta. Vain kaksi vuotta edellisen suuremman vaelluksen jälkeen lähtivät nakkelit taas syksyllä 1983 liikkeelle. Vaelluksesta muodostui lopulta ennätysellinen.

Havaintoja kerättiin taas entiseen malliin sanomalehtien välityksellä. Tällä kertaa kerättiin myös mittausaineistoa tehostetusti; nakkeleita pyydystivät (suluissa yksilömäärä): Petri Hottola (15), Kimmo Koskela (20), Esko Lappi (9), Juha Miettinen (1), Jukka Pusa (5) ja Jouko Tiussa (23).

Tämän yhteenvedon laatijoista PH kokosi kunnittaisen katsauksen ja JM hoiti muun osuuden.

VAELLUKSEN KULKU

Suurvaellukselle tyypillisesti ensimmäinen havainto nakkeleista tehtiin jo elokuun puolella: 7.8. 1 NW Kon Lykynvaara (EJL).

Havainnot lisääntyivät lokakuun alussa ja huippu saavutettiin lokamarraskuun vaihteessa, kuten myös vuosien 1976/77 ja 1981/82 nakkelivaelluksissa, vrt. kuva 1. (KAPANEN 1977, MIETTINEN 1983). Kaikkiaan havaittiin Pohjois-Karjalassa 403 yksilöä, mikä on selvästi enemmän kuin kahden edellisen vaelluksen aikana (173 ja 113 yks.). Viimeiset nakkelit nähtiin huhtikuun puolenvälin jälkeen.

HAVAINNOT KUNNITTAIN

Seuraavassa luetellaan kaikki yhdistykseemme tulleet havainnot. Sulkeissa oleva numero tarkoittaa alueella havaittujen nakkelien oletettua vähimmäismäärää. Useimpia havaintoja ilmoittaneiden nimet on lyhennetty; ks. lyhenteet talvilintukatsauksesta.

Käytetyt merkinnät tekstissä: 1/ = ♂, /1 = ♀, r = rengastettu

JOENSUU (n. 94)

- Noljakka (12): 9.10. /1 r Höyt. kanava (JM,JP), myöhemmin sama lintu 15.10.-8.3. Aavarannalla (MK,P.Aro,PH,A.Halonen), 4.11. se kontrolloitiin (JT). 16.10. 1/1 Laitilantie 16, jotka r 6.11. (KiK), toinen jäi rengastuksen jälkeen paikalle vuodenvaihteeseen saakka (EJL). 23.10.-XII loppu /1 Koivuvaaran ruokintapaikka, r 6.11. (EJL,KiK,PH). 2.11. Noljakka 2 p (HKä). 2.11. 1 tiaisparrussa Höyt. kanava (HKä). 5.11. Noljakka 1 p (AV). Lokakuu - ain. 28.2. 1 Lykynurmentie 6 (A.Alava). 25.12. 1 renkaaton tiaisparrussa, Siilainen (EJL). 10.3. 1 SE Noljakka (EJL) ja 6.4. 1 renkaaton Aavaranta (EJL).
- Linnunlahti (8): 1.10.-4.3. 2-3 Heinäpurontie-Pihlajatie-Haapatie (R.Honkanen,H.Tarnanen,O.Huuskonen,E.Juvonen,JM,PH), joista /1 r 6.11. Heinäpurontielle (PH) - sama lintu törmäsi ikkunaan ja kuoli 10.11. Pihlajantiellä (A.Salmela). 24.10. 1 p Hasanniemi (ML). XI-29.3. 1 Huuhkajantie 3 - Heinäpurontie 36 (H.Mannerkoski,Tuomela). Hasanniemi: 13.11. 1/r (JP), kontrolloitu 5.12., 27.11.-18.12. ain. 2 p (AV), 20.12. 1 ei r (ML) ja 29.12. 1/r + 1 aiemmin r + 1 renkaaton (3 yks.) (PH).
- Kanervalta (2): 15.10. - ain. 12.11. 1/1 Rentukkatie (Turunen), r 12.11. (PH), Rentukkatie - Mantan päiväkotie 15.10.-26.10 2 yks. (JKo,H.Koskela), 1 rengastettu 12.11.-XII Vanamokatu 27 (U.Heiskanen).
- Otsola (1): 4.2. 1 Otsonkatu (HK), 1 rengastettu II alku - 18.2 Iiveksenkatu 23 (P.Lindberg).
- Ruutukaava (5): 15.10.-12.2. Hautausmaa 2, joista 1/r 17.11. (PH, ON,R.Ytterström,M.Eronen,E.Läylönen,R.Piironen,HK,JKo,KKa), toinen linnusta oli renkaaton (PH). 29.10. - ain. 7.11. 2 Pohjoisakatu 28 (JKo), 1/1 r 6.11. (KiK), 12.1. Rauhankatu 2 rengastettua (vrt. ed.) (ML). 19.11. 1 renkaaton Eteläkatu-Merimiehenkatu (AV).
- Mutala (1): 10.1. 1 kiert. Maamiehenkatu (PH).
- Rantakylä (21): 3.10. 2 W tekomaakukkula (AP,ELav). 6.10. 3 SW tekomaakukkula yhdessä parvessa (PH), X puoliväli - III puoliväli 2-3 Touvitie-Viritie, joista /1 r 5.11. (PH,ON,I.Tuononen,T.Appelberg). 10.10.-XI 3, XI-ain. 9.1. 2 Haapakatu-Hyppänkatu-lukio, joista 1/r 27.11. (PH,R.Ryynänen,H.Parvainen,L.Lötjönen,M.Kettunen). XI-II 2 renkaatonta Kälitie-Teljotie-Purjetie (P.Tyni,M.Myller,MK,PH), 1 vielä 8.4. Teljotielle (MK,M.Myller). 1 renkaaton XI-ain. 26.2. Jynkäntie (K.Kärkkäinen). X-ain. 11.3. 1 renkaaton Riistakatu (K.Mononen,PH). 15.12.-28.2. 1 Kuplusuomi (A.Romppanen), X puoliväli-vuodenvaihte 1/ Laurinpuistikko, r 5.11. (PH,ON,H.Mäkinen). XII alku 1 Ranta-Mutalantie 30 (A.Tuppurainen). X puoliväli - ain. 5.11. /1 Vihuritie 26, r 5.11. (PH,ON,S.Korpelainen). 13.3. 1 Ä Latolankatu-Ranta-Mutalantie 1 Ä (PH). XII-II 1 Verkkotien ympäristö (K.Varonen, PH).
- Karsikko (6): 9.10. 1 Kannelkatu 3 (M.Eronen). Läpi talven - III Väinämöisenkatu 10 1 yks. (J.Mikkonen). 16.10. - ain. 9.11. Sukkulatie 1 (M.Könönen,J.Tarnanen), 1/r 8.11. (JT). 3.11.-29.12. 2 yks. Karsikonkatu-Hiiliruukinkatu (JP,A.Könönen), joista 1/r 12.11. Karsikonkadulla (PH). 10.3. 1 Värttinätie (HK).
- Niinivaara (10): 4.10. 1 Nepenmäki (AV,AP). 5.10 1 p Kirkkopuistikko (O.Puustinen). Noin 15.10.-8.11. 2 yks. Jaakkimankatu-Impilahdenkatu (S.Korpelainen,PH), molemmat renkaattomia. 18.10.-1.4. /1 Ensonkatu, r 18.10. (JT). 2.12. ilmeinen /1 tuli sisälle postilukusta Niinivaarantie 17, nähtiin myös 3.12. lintulaudalla (R.Vainio). 5.12.-6.4. Sammonkatu-Pengerkatu-Tlaisenkatu 2 yks., renkaattomia (TK,PH,JP,AV,HK). Saukonkatu-Näädänkatu 5.12.-III 2 yks. (A.Karhapää,ML,AP), joista 1/r 22.3. Saukonkadulla (JT).
- Penttilä (3): 8.10. lähtien 2 Pyhäselkä (R.Roivas/LJL). 3.11.-8.12. 1 Mäntylä (J.Piirainen).

- Hukanhauta (8): 30.10. 2/1 r Tapionkatu (MK), paikalla ain. 3.11. asti (I.Lakka). 28.10. 1 Notkokatu 11 (E.Läylönen). 7.11. 1 Porkkatie 11 (P.Rekiranta). 27.11.-24.12. 2 yks. Lakkapuistikko 5 (J.Kejonen,H.Parviainen/LJL). 23.12. 1 Majavakatu (A.Lavinen).
- Kukkosensaari, Vehkalahti, Sulkulahti, Matara, Karhumäki, Iikseniitty, Iiksenvaara, Repokallio (17): 7.10. 2+1 W Sulkuniemi, 1+1 SW Vehkaniitty (AV). 8.10. 1 yks. Kalmoniemi (AV,AP,ML,MK,PH). 15.10-12.11. 1 yks. Sulkuniemi (L.Jalima). 19.10.-24.10. 1 yks. Repokallio (V.Toivonen). XI alku - ain. 26.12. Matara 1/, r 26.12. (KiK, K.Koukku). 1 läpi talven Vehkalahti (MK/H.Päivinen). X puoliväli - 15.11. 2 yks. Karhumäki (O.Penttinen), r 1/1 15.11. (JT), paikalla aina 8.3. asti (J.Riikonen). X loppu - XI 2 yks. Matara th (U.Kurki), 1/1 r 11.11. (JT), 1/ kontrolloitu 24.1. Hakolahdessa Varpaniemantiellä (JT,E.Madekivi). 3.11. 1 tiaisparvessa Iikseniitty (HKä). 17.12. 1/r Iiksenvaara (KiK,E.Matikainen). 10.4. 1 Å Koppola (E.Läylönen).

LIEKSA (n. 62)

- Rauhala (n. 16): X-XII 2-5 p (K.Jaskanen,KN,MO). 14.10. 1/r, viimeinen kontrolli 25.12. (EL). 15.10. /1 r, viimeinen kontrolli 25.10 (EL). 20.10. 1/ r, viimeinen kontrolli 21.10. (EL). 27.10. /1 r, viimeinen kontrolli 7.4. (EL). 2.11. /1 r, viimeinen kontrolli 8.11. (EL). 25.1. 2/ r, viimeiset kontrollit 28.1. ja 10.4. (EL). 21.10. Mäntykallio 2 p (KN), 28.1.-5.2. 2 yks. (AM,KN,MO).
- Muut (n. 46): 6.10. 1-2 Kivivaara (M.Saviranta), paikalla vielä 15.10. X-27.2. 4-6 Jongunjoki (U.K.Piirainen,A.Hirvonen), 2 vielä 11.3. (A.Hirvonen). X-28.2. Merilä 2 yks. (V.Kärkkäinen,H.Ihalainen,MR). X viimeinen viikko 3 yks. Koli, yksi lensi ikkunaan ja kuoli 27.10., muut paikalla ain. 15.12. asti (K.Piiroinen). 9.10. 1 E Petroniemi (EL). 9.10. - ain. 27.11. 1 yks. Varpanen, Honkalahti (J.Mauranen). 20.10. 1 yks. Partalanmäki, Valimotie (M.Nieminen). 21.10. - ain. 27.11. 1 yks. Siikasuo (JM). 21.10. 1 p Mähkönjoki (KN). 22.10. 1 vaeltava Savijärvi, Kukkarolampi (JM). 27.10.-14.12. 1 yks. Partalanmäki, Sammonkatu 1 (L.Lukkanen). 30.10.-IV loppu 1-2 yks. Partalanmäki, Harjupolku (E.Saastamoinen). Leppätie samoin 2 IV loppuun asti (E.Saastamoinen). 2.11. 2 p Timitra (MR). 3.11. 1 p Märajälähdän koulu (TM). 6.11. 1 p Lamminkylä, Saari (EL,MO). 3.11. - ain. 7.12. 1 yks. Lamminkylä, Eskelinen (V.Eskelinen/LJL,EL,M.Hiltunen). 9.11. 1 p Pankajärvi, Heinävaara (MR). 13.11. Vuonisahti, Törmälä, Sihvo 1 p, kaatosi ennen joulua (T.Sihvo). 16.11. Tiensuu, Timitranvaara 1 p (TM). XI-1.3. 1-3 (joulun tienoissa 3, muuten 1) Suvantotie (E.Puumalainen, I.Nevalainen,M.Piirainen). 19.11. 1 p/vaeltava Kontiovaara, Keljanpuron kämpä (T.Tolvanen). 27.11. 1 p Partalanmäki (M.Kinnunen). 3.12. 1 p Tiensuu, Ranta-Ravila (TM). 20.12. Surpeenvaara, Honkalahti 1 yks. (L.Ihalainen). 20.12. Tiensuu, Nousiainen 1 p 25.3. saakka (TM). XII 2 yks. Vuonisjärvi, Lapalie (P.Lampen). 27.12. Siikasuo, Lampen 2 r (EL). 8.1. Partalanmäki 1 p (JM). 19.2. Timitra 1 p (E.Hämäläinen).

KONTIOLAHTI (n. 57)

- 7.8. 1 NW Lykynvaara (EJL). 5.10.-30.10. 1 yks. Pohjankylä (P.Tolvanen). 15.10.-3.3. 2 yks. Kunnasniemi (A.Niemeläinen). 19.10. - ain. 30.10. 1/ Mönni (I.Leppänen), r 30.10. (KiK). 29.10.-7.3. 1-4 yks. Onttola (X-XI 3-4, 5.12.-7.3. 1-2 yks.), 7.3. paikalle tuli uusi renkaaton yksilö (yht. 3 7.3.), 6.11. r 1/2 (JT), toinen naaraista kuoli pian tapaturmaisesti (P.Uschanoff,Ari Thum,O.Laamanen). 23.10. 1 W Kotalahti (HKä). Syksy - 28.2. 1 yks. Kulho, Aittapuro (O.Immonen). X - Vuodenvaihte 1-3 yks. Mäntyte (V.Mustonen,S.Lehikoinen). X-XI 1 yks. Selkie (V.Hämäläinen). 16.10. 1 N Kontiolahden kirkko (AV). 21.10.-2.3. 2 yks. Kontioranta (AV,M. ja I.Suvinen). 30.10. 1/ r Selkie, Kontkanen (KiK). 15.10. - ain. 13.11. 2 yks. Kylmäoja, Peltola, r 13.11. 1/1 (KiK). 20.10. - ain. 13.11. 2-3 yks. Lehmo,

- Onkilampi (L.Laatikainen), r 13.11. 1/2 (KiK). X puoliväli - 1 yks. Pilkontie 29 (E.Hyttinen). Syksy - ain. 22.4. Lehmo, Suoranta (R.Lasarow) 2, 1/ r 28.12. ja /1 20.1. (JT). 1 vko XI alussa 1 yks. Selkie, Tiittala (A.Parviainen). 6.11. 2 yks. Kulho, Aittolampi (HKä). 13.11.-29.11. 2 yks. Honkatie (M.Soini,M.Haapalainen/LJL). 26.11.-6.12. 1 yks. Paihola, Kuurna (S.Suhonen). Koko talvi - 6.3. 1 yks. Varparanta (H.Savioja). Koko talvi - ain. 24.3. 1-2 yks. Somerluoto (V.Harm). Koko talvi - I 2 yks. Kontioniemi (M.Vauhkonen, S.Leppänen). 6-10.11. 2 yks. Lehmo (A.Invenius). 5-6.11. 1 yks. Puso (E.Romppanen). XI alkaen 1 yks. Hirviranta (S.Hämäläinen). 5.11. 1/1 r Asemakylä (KiK,Vatana). 1.12. 1 yks. Puutarhatie (H.Kontkanen). 15.12. lähtien 1 yks. Utra, Kupluskylä (E.Romppanen). 18.12. 1/1 r Kumputie 6 (KiK,E.Laine), III 2 uutta renkaatonta samassa paikassa (E.Laine), 1/ r 25.3. (JT). 8.1. Selkie, Ikolankauppa 1/ r (KiK), paikalla 4.12.-5.2. (H.Kontkanen). Ain. 29.1.-III puoliväli 2 yks. Kulho (V.Pyykönen), 29.1. /1 r (KiK), löytyi paikalta kuolleena 20.3. 5.2.-29.2. 1 yks. Romppala (E.Romppanen). 29.2. 1 yks. Kontiolahti (?Kinnunen).

LIPERI (n. 40)

- Viinijärvi (n. 10): X-22.11. 2 p Kankaantie (ilm./PH,ML,HR,IG). 26.11. 1/ r Taipaleenjoen silta (PH,ML,HR,IG). 25.11. 3 yks. Taipaleenjoen harju (ilm./PH,ML,HR,IG). Kevättalvi - III lippu 2 yks. (1/1?) Taipaleenjoki (K.Orko,ML). X loppu - 3.11. 2 yks. (A.Siimestö). 2.11. 2 yks. (K.Koskenkorva). Ilmeisesti samoja lintuja XI-XII 1+1 (S.Tuomela,O.Veinola).
- Ylämylly (n. 8): X-14.3. 3-4 yks. Ylämyllynharju (J.Remes). Syksy - 28.2. 3-5 Ylämylly (A.Savolainen). Syksy - 19.3. 1-3 Ylämylly (T.Välkky). 3.12. 1/ r Ylämylly (JT). Talvi - 2.3. 1 yks. Ylämylly, Lautasuo (P.Hirvonen). I alku - 25.2. 2 yks. Ylämylly,Tehtaantie (L.Kuisma). I alku - 1.3. 3-4 yks. Ylämylly, varuskuunta (H.Lehikoinen). X-II Ylämylly 2 p (S.Nuolemo).
- Muut (22): 9.10. 1 yks. Siikasaari (R.Ytterström). 9.10.-1.3. 2 p Siikasalmi (A.Rautiainen,LK). 9.10. 1/ r Kuorinka (JPu). 10.10.-28.2. 1 yks. Kyläsärkkä (K.Hyöttyläinen). 22.10. 1 p Ammattikoulu (S.Nuolemo). 25.10. 3/ r Kuorinka (JPu). 16.10. 1 yks. Roukalahti, Piitsonniemi (E.Riikonen). 29.10.-7.3. 1 yks. Kultaoja (M.Tuomi). 12.11. 1/ r Kuorinka (JPu). 18.11. 1 p Kyläsärkkä (J.Kosonen), paikalla vielä tammikuussa. 15.11.-27.2. 1 yks. Susiaho (E.Matilainen). 16.11. Liperi kk, tanssilava 1 yks. (J.Kosonen). 25.11. 1 p Murhinniemi (M.Vänttinen). Syksy - 22.2. 1 yks. Kaatamo (P.Karhu). 1.11.-15.12. 3 p Härkinvaara (K.Hirvonen). 7.1.-11.3. 1 p Kinnulanniemi (A.Huikuri). II 1 p Honkavaara, kaatopaikan tie (Piironen).

OUTOKUMPU (26)

- 17.10.-13.11. 1 yks. Kaasilankatu 26 (H.Antikainen). 27.10.-2.11. 1 yks. Pohjoissahonkatu 16 (T.Kinnunen). 23.10.-11.11. Alakatu 8 1 yks., 17.11. 2 yks. (O. ja S.Kolehmainen). X-XI vaihte 1 yks. Luh-takatu 9 (A.Hämäläinen). X-XI 2 p Lähtevä (ML). Syksy - ain. 17.12. 2 yks. Varislahti (R.Mustonen), 1/1 r 17.12. (JT). Syksy - ain. 17.12. Makomäki (S.Lappalainen), 1/1 r 17.12. (JT). XI - ain. 30.12. 1 yks. Nikkeliperä (ML,HR), 1/ r 26.11. (PH,ML,IG,HR). 26.11. 2/ r Palo-suonkatu (PH,ML,IG,HR). XI 1 yks. Kalaton, Mäntypuistikko (PH/Kinnunen). XI 2 yks. Kokonvaara (H.Pajarinen). XI lähtien 1 yks. Jyrin-harju (M.Kuoppamaa). Talvi - 29.2. 1 yks. Kuusjärvi kk (P.Kallamäki). 25.12. - ain. 1.1. 1 p Ruuttu (ML,PH,HR,IG,H.Pönkkä). 6.12. - I alku 1 p Lavakatu (HR,ML). 26.12. 1 p Keretti (PH,IG,ML). XII-I 1 yks. Sumppi (HR). XII alku 1 yks. Maljasalmi (E.Hartikainen). 11.2. 1 yks. Sysmäjärvi (J.Ahtiainen/ML).

RÄÄKKYLÄ (n. 18)

- Vuoniemi (10): 24.9. 1+1 NW (ML,MK). 7.10. 2+2 NW (HKä). 8.10. 1+1 NW (ML,PH ym.). 9.10. 1 NW (PH,ML,AV ym.). 29.10. 1 kiert. (ML,PH ym.).
- Muut (n. 8): 16.10. 1 p Kirkonkylä (MM). X-26.2. 1 yks. Kirkonkylä (H.Laasonen). Koko talvi - 7.4. 1 yks. Kirkonkylä (S.Rautiainen/MM). Koko talvi - 26.2. Kirkonkylä (I.Pasanen). 9.11. 1 yks. Varpasalo, Kantola (E.Hirvonen). 26.11. 2 yks. Rasivaara, Täitimenjärvi (M. ja M.Holopainen/MM). 27.11. 1 yks. Rasivaara, Marjokangas (L.Stranden/LJL). II puoliväli - 29.2. 1 yks. Vahalahti, Nieminen (E.Päivinen).

NURMES (18)

- 4.10.-10.11. 1-2 yks. Hyvärilä (T.Lehikoinen). 6-31.10. 1 yks. Ylikylä (L.Pääkkönen). 18-24.10. 2 yks. Oravankuja 1 (A.Pelo). 31.10.-29.2. 1 yks. Tulilahti, Karjala (R.Honkanen). 31.10.-6.11. 2 yks. Kehäkatu 16 (M.Saastamoinen). X 1 yks. Lehtovaara (I. ja M.Ruokola). 1-6.11. 2 yks. 3/linja 3 (E.Saastamoinen/M.Saastamoinen). 10.11. 1 yks. Jurtinvaara (E.Mustonen). XI-XII 1-2 yks. Pöppöläntie 35 (H.Saastamoinen), toinen XII-5.3. asti. Talvi - 1.3. 1 yks. Kohisevankatu 30 (I.Timonen). Talvi - 29.2. 1 yks. Porokylä, Huuhi (H.Vattulainen). Ennen joulua - 7.1. 1 yks. Revonoja (M.Haverinen/LJL). 12.4. 1 yks. Porokylä, Tuupala (P.Timonen/J.Kokkonen).

ILOMANTSI (16)

- 8.10. 1 NW Saahkarinvaara (O.Puustinen,ELav,H.Päivinen). 15.10.-28.10. 1 yks. Kerälänvaara (P.Tikka). Syksy - 24.11. 1 yks. Viekijärvi (A.Leinonen). 29.10.-1.12. 2 yks. Kirkkotie (L.Mäkelä,J.Varis/LJL), XII-II 1 yks. sama paikka. 31.10.-3.11. 1 yks. Kotitie 4 (P.Eronen). X puoliväli 1 yks. Mottikuja 3 (M.Martiskainen). 6-28.11. 1 yks. Naarva (O.Häikiö). XI puoliväli - 8.12. 1 yks. Palopohja (K.Leminen). Koko XII 1 yks. Möhkö (M.Jeskanen). XII alku - 8.12. 1 yks. Ilo-mantsi (H.Issakka). 29.2. (ja jo aiemminkin) 1 yks. Viitaranta (V.Huurinainen). 4.3. 4 yks. Ilaja (O.Kokkonen).

JUUKA (15)

- 1.10.-12.12. 1 yks. Etelä-Vuokko (P.Kultamaa). 18.10. 1 yks. Koveron-saari (P.Liimatta). XI puoliväli - 28.2. ain. 1 yks. Jokitie 1 (V.Nevalainen). XI alku - 29.3. 1 yks. Kirkonkylä Syrjälä (JoL,JuL). 19.11.-15.3. 1 yks. Kirkonkylä (K. ja E.Kukkonen). XI-XII puoliväli 1 yks. Salokylä (Ruokolainen). XI 1 yks. Kuhnusta (A.Gröhn). XI 1 yks. Nunnanlahti (A.Vihreäpuu). 15.11. - ain. 7.3. 1 yks. Tuopanjoki (V.Ruottinen). 26.12. 2 yks. Kirkonkylä (R. ja A.Miettinen). 31.12. 1 yks. Vuokko, Lehtoniemi (HL). Noin 15.12. Polvela, Lössänvaara 1 yks. (?). 31.12.-25.2. 1 yks. Kehätie 12 (P.Kallinen). 3-12.1. 1 yks. Etelä-Vuokko, Ruohoniemi (A.Nevalainen).

KESÄLAHTI (15)

- 18.10. 2 yks. Myllytupa (KM). 20.10. 1 yks. Sarvisalontie (KM). 22.10. lähtien 1-2 Ala-aste (KM). 24.10. lähtien 2 yks. Totkunniementie (A.Asikainen,KM). 29-30.10. 1 yks. Paronitie (S.Kosonen). 6.11. 1 yks. Kirkko (J.Hyytiäinen). 10.11. 1 yks. Pöllälänniemi (K.Käyhkö). 11.11. 2 yks. Kesälähdentie (K.Saukkonen), paikalla vielä 29.1. (KM, PH ym.). 9.1. 2 yks. Mehonmäentie, Teollisuusalue 1 (KM). 12-22.3. 1 yks. Kaatopaikka (KM). Keskustassa 9.1. asti 4-6 yks., viimeiset 2 19.2. asti (KM).

POLVIJÄRVI (10)

- 15.10.-IV 2 yks. Kinahmo, Jänkä (A.Tanskanen). Syksy - ain. 3.3. 1 yks. Sotkuma kauppa (M.Tuomi,O.Kilpeläinen). 15-26.11. 1 yks. Saari-vaara (S.Räsänen). XI 4 yks., XII 2 yks. Härkinvaara, Iso Polvijärvi

(E.Puustinen), 1/1 r 18.12. (JT). 9.11.-3.1. 1 yks. Rauanjoki (L.Kolehmainen). 25.12. /1 r Kirkonkylä (PH,IG).

TOHMAJÄRVI (8)

- X-27.10. 1 yks. Tikkala, törmäsi 27.10. ikkunaan ja kuoli (A.Viitala/JT), uusi yks. tuli ruokintapaikalle XI alussa, hävisi ennen joulua (A.Viitala). 28.10. 1 yks. Kemie (HKi). 13-27.11. 1 yks. Purto-vaara (HKi). II 1 yks. Purtovaara (HKi). XII-II 2 yks. Kemie (M.Martikainen/HKi). Talvella Tikkala, Kostamo 1 lensi ikkunaan ja kuoli (L.Tahvanainen/Eläinmaailma).

PYHÄSELKÄ (8)

- X loppu - 6.11. 1 yks. Hammaslahti (T.E.Martikainen). 28.10.-24.12. 2 yks. Hammaslahti, Rinnetie 6 (E.Tikka), 1/ r 12.11. (JT), samat linnut myös Opintie 5 (A.Hintsanen). XII-2.3. 1 yks. Niva (R.Salmi-nen). XII 1-2 yks. Kumpu (R.Veijanen/J.Hyttinen), /1 r 22.12. (JT). I alku - 29.1. 1 yks. Saarenkylä (P.Björninen). II loppu - III 1 yks. Honkavaarentie (Saarelainen/E.Tikka).

KITEE (5)

- Noin 1.9.-6.10. 1 yks. Tolosenmäki, Suoparsaari (P.Vauhkonen). 1.11. 1 yks. Tolosenmäki, Suorlahti (S.Matikainen). XI alku - 15.11. 1 yks. Taipale (V.Sorakka/LJL). 7.12. 1 yks. Tolosenmäki, Suorlahti (S.Stepanoff). Talvi - 18.2. 1 yks. Kunonniemi (K.Otalanti).

VALTIMO (4)

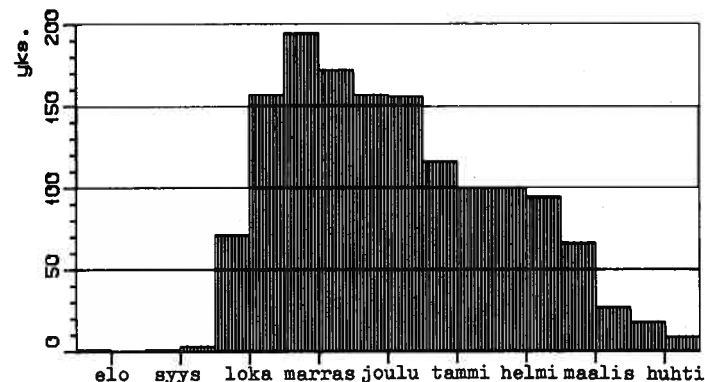
- 17.10. 1 yks. Pappila (R.Mäkitalo). XI alku - 10.11. 1-2 yks. Val-timo (S.Leminen). 12-16.4. 1 yks. Koppelo, Tammela (V.Juutinen).

ENO (4)

- 24-30.10. 1 yks. Paukkaja (M.Roth). 19.11.-10.12. 1 yks. Eno kirkon-kylä (H.Saarivuori). 21.11. alkaen 1 yks. Uimaharju Ratilanrinne (P.Miettinen). 1 vko helmikuun puolivälissä 1 yks. Uimaharju Honka-joki 12 (L.Karttunen).

KIIHTELYSVAARA (3)

- 16-24.10. 1 yks. Heinävaara (M.Kervinen). XII 1 yks., myöhemmin 2 yks. Uskali (H.Mikkonen/HKi).



Kuva 1. Pähkinänakkelien kokonaismäärä Pohjois-Karjalassa puolen kuu-kauden jaksoissa 1983/84.

MITTAUKSET

Taulukossa 1 on esitetty mittatiedot, jotka saatiin kaikkiaan 73 rengas-
tetusta nakkelistä. Mittavälineistön puuttumisen ja erilaisten mittaus-
menetelmien takia vain osa aineistosta oli vertailukelpoista. Mukaan
otetussa aineistossa mittaaajien väliset erot olivat ääritapauksissa
1-2 %.

	Sitta e. europaea		Sitta e. asiatica			
	♂	♀	♂	♀	♂	♀
Siipi	85-88 (3) 86.0	87-93 (2) 90.0	78-85 (41) 81.5	77-83 (23) 79.2		
Pyrstö						
alta		(1) 46	39-42 (12) 40.6	37-42 (10) 40.0		
Baltic		(1) 49	41-47 (16) 43.7	40-44 (10) 42.1		
Kokonaispituus		(1) 136	121-137 (28) 130	118-134 (18) 127		
Nokka						
höyhenyksen		16.4-17.7(2)17.0	13.0-17.0 (18) 15.1	14.8-16.6 (11) 15.5		
kalloon		19.5-21.2(2)20.4	16.4-20.2 (27) 18.4	16.2-19.3 (19) 18.3		
Nilkka			16.8-19.7 (10) 18.1	17.3-18.4 (5) 17.8		
Paino	(1) 22.5	22.1-24.1(2)23.1	17.5-21.7 (32) 19.5	17.8-21.2 (20) 19.0		

Taulukko 1. Pähkinänakkeliin eri mittatiedot: siipi (maksimi), pyrstö
(Svenssonin ja Baltic-menetelmä), kokonaispituus, nokka ja
paino. Mitoista esitetty vaihteluväli, mittausten määrä ja
keskiarvo. Paino grammoina, muut mitat millimetreinä.

Pyydystetyistä ja määritetyistä nakkeleista 64 oli aasialaista rotua
ja 5 eurooppalaista. Siten rotujen välinen suhde poikkesi selvästi
1981/82 vaelluksesta, jolloin molempia rotuja tavattiin yhtä paljon
(MIETTINEN 1983).

Mittatietojen perusteella 1983/84 vaelluksen nakkelit ovat hyvin saman-
kokoisia kuin 1981/82 vaelluksen nakkelit. Ainoa selvempi ero oli ko-
konaispituudessa: 1983/84 vaelluksen nakkelit olivat keskimäärin 5-7
mm isompia.

KIRJALLISUUS

KAPANEN, M. 1977: Pähkinänakkeliin Sitta europaea esiintyminen Pohjois-
Karjalassa 1976/77. - Siipirikko 4 (2): 35-42.

MIETTINEN, J. 1983: Kahden pähkinänakkeliin Sitta e. europaea ja
Sitta e. asiatica väellus Pohjois-Karjalassa 1981/82. - Siipirikko
10 (1): 16-29.

RARITEETIT 1984 POHJOIS-KARJALASSA

Mauri Leivo & Ari Parviainen

Katsuksen kiireisen kyhäämisen takia jäävät pitemmät johdantotarinat
pois. Samoin lajikohtaisesta katsauksesta puuttuvat niin lajin esiin-
tymistä Pohjois-Karjalassa kuvaavat numerot (lajinimen perästä, ks.
aiempien vuosien rariteettikatsaukset) kuin ylimääräiset kommentit ha-
vaintojen tiimoilta - havainnot kertokoot omaa kieltään!

ARK käsitteli noin 90 vuoden 1984 rariteettihavaintoa sekä ohuen pinon
vanhempia. Lisäksi Pohjois-Savon ART:lle lähetettiin noin 40 lomaketta
tuomittaviksi. Havainnon hylkäämiseen päädyttiin 16 kertaa. RK käsit-
teli Pohjois-Karjalasta ennätysmäärän havaintoja, peräti 31, joista
oheiset 29 hyväksyttiin.

Katsuksen mielenkiintoisinta antia lienevät runsaat yöhuutelijaha-
vainnot (kaulushaikara, luhtakana, liejukana, pikkuhuitti), peräti
neljä pikkukiljukotkaa, lampiviklojen varmat pesinnät sekä railakas
"rissamuutto" loppusyksyllä.

Katsauksessa käytetyt lyhenteet: ad = vanha, juv = nuori, subad =
esiaikainen, 1kv, 2kv... = 1., 2. jne. kalenterivuoden lintu, ♀-puk =
naaraspuikainen so. naaras tai nuori, jp = juhlapuikainen, Ä = laulava
(huuteleva), ♂-Ä = koirasääninen, ♀-Ä = naarasääninen, p = paikalli-
nen, kie = kiertelevä, m = muuttava.

Kuntalyhenteet:

Eno = Eno	Kon = Kontiolahti	Rää = Rääkkylä
Ilo = Ilomantsi	Lie = Lieksa	Toh = Tohmajärvi
Joe = Joensuu	Lip = Liperi	Tuu = Tuupovaara
Juu = Juuka	Nur = Nurmes	Val = Valtimo
Kes = Kesälähti	Out = Outokumpu	Vär = Värtsilä
Kii = Kiihtelysvaara	Pol = Polvijärvi	
Kit = Kitee	Pyh = Pyhäselkä	

Havainnoitsijat:

AH = Asko Halonen	TL = Timo Lahti	MO = Marko Ojala
MH = Markku Halonen	EL = Esa Lavikainen	AP = Ari Parviainen
HH = Heikki Holmström	AL = Ari Lavinen	OPP = Olli-Pekka Pietiläinen
PH = Petri Hottola	ALa = Ari Lavinto	JP = Jouni Pursiainen
KJ = Kari Jaskanen	HL = Hannu Lehtoranta	HPä = Harto Päivinen
MK = Matti Kapanen	JoL = Jouni Lehtoranta	HPö = Heikki Pönkkä
TK = Timo Karkkiainen	JuL = Jukka Lehtoranta	HR = Hannu Räsänen
LK = Lauri Karttunen	ML = Mauri Leivo	RS = Risto Sauso
HK = Hannu Kauhanen	PL = Paavo Liimatta	KV = Kari Varonen
KK = Kimmo Kauhanen	VM = Veikko Makkonen	AV = Anssi Vähätalo
JK = Jukka Kinnunen	JMa = Jarmo Martiskainen	AVä = Antti Vänskä
HKi = Hannu Kivivuori	JMi = Juha Miettinen	PZ = Pentti Zetterberg
KKo = Kari Koskela	AM = Arto Määttä	
HKä = Harri Kämäräinen	SN = Sauli Nuolemo	
ELa = Esa Laaninen	KN = Keijo Nuutinen	
	ON = Osmo Nyssönen	

Huom! Mikäli päivämäärän perässä ei ole vuosilukua, on havainto vuo-
delta 1984.

Merimetso (Phalacrocorax carbo)

20.4.1984 5 ad m Joe Pilkonniityt (AP,AL,HKä), 29.4.-84 3 ad N Joe Linnunlahti (AV,Aatos Vähätalo), 3.9.-84 30 SW Joe Rantakylä (ML,MK, AP,HKä,Pertti Mähönen), 7.9.-84 1 juv Joe Ukonlahti (KK), 19-21.9.-84 1 Juu Paalasmaa Kojonselkä (Martti Makkonen), 27.9.-84 1 ad m Rää Vuoniemi (HK,EL), 29.9. 1 juv Lip Lamminniemi Riihilampi (LK,Kauko Rouhiainen), 30.9.-84 1 Juu Pielinen Koveronsaari (Jouni Lehikoinen). (Sisältää Pha sp:t!) Lisäksi pari vanhaa havaintoa: IV 1978 1 Juu Pielinen Kojonselkä (Matti Nykyri), 11-13.9.-81 1 ad Juu Paalasmaa Hirvisalmen lossi (HL,JoL,Jul).

Kapustahaikara (Platalea leucorodia)*

13.5. Lie Siikasuo 1 ad (KJ,JMa)

Harmaahaikara (Ardea cinerea)

29.4.-84 1 NE Vär Sääperi (AP,PH,AL,AV,MK,PL)
31.7.-1.8.-84 1 p Lip kk (Veikko Hartikka, Kauko Rouhiainen)
6-7.8.-84 2 ad p Ilo Viitasuo (Mika Tirronen)

Kaulushaikara (Botaurus stellaris)

12.5.-84 1 ♂ Lip Mattisenlahti (LK,SN), V-VI -84 1 ♂ Lip Särkijärvi (Urpo Kontkanen ym.), 12.5.-VI -84 1 ♂ Out Sysmäjärvi (ML,PH,HP,HR ym.), 4.6.-84 2 (ilm. ♂♀) p Out Sysmäjärvi (ML), ♂ sama kuin edellä, 21.8.-84 1 löydetty ammuttuna Rää Sangenlahti Purpanluhta (JM,AH).

Allihaahka (Polysticta stelleri)

17.5.-84 2 ♂ p/m Joe Kukkosensaari (HK,AL).

Haahka (Somateria mollissima)

15.5.-84 1 +2kv ♀ Lie Kevätlahti (AM).

Haahkasta tehtiin maakuntamme neljäs havainto. Kuvan parvi ikuistettiin tosin kaukana Pohjois-Karjalasta eli Korppoon Jurmossa keväällä 1981. (Valok. Mauri Leivo)

Merihanhi (Anser anser)

17.4.-84 1 p Vär Sääperi (HKi), 4.5.-84 2 m Kon Pitkäranta (HK,ELa).

Kanadanhanhi (Branta canadensis)

26.4.-84 2 kie Lie Rauhala (JMa), 30.4.-84 1 Vär Sääperi (ML,PH,EL,HPä), 12.5.-84 2 p Vär Sääperi (ML,PH,HH,MK,HK,ELa,HP,HR). Lisäksi yksi vanha havainto: 15.5.-76 1 Juu Vuokko (HL, Jari Halonen).

Kyhmyjoutsen (Cygnus olor)

19.5.-84 1 ad p Out Sysmäjärvi (ML ym.), 25.6.- ain. 2.7.-84 5 +2kv p Out Sysmäjärvi (ML,AVä).

Pikkujoutsen (Cygnus columbianus)

17.5.-84 1 NE Joe Kukkosensaari (ML), 14.10.-84 18 (9 ad, 9 juv) p Rää Vuoniemi (ML,MK,AP,HP,HR,PZ).

Maakotka (Aquila chrysaetos)

15.4.-84 1 subad NW Joe Kiviniemi (MK,KV), 11-22.6.-84 1-2 ad Lie (KN), 25.9.-84 juv/subad ESE Joe Rantakylä (HK,HPä), 11.11.-84 1 ad Rää Vuoniemi (MK,ML,HP,HR,KKo).

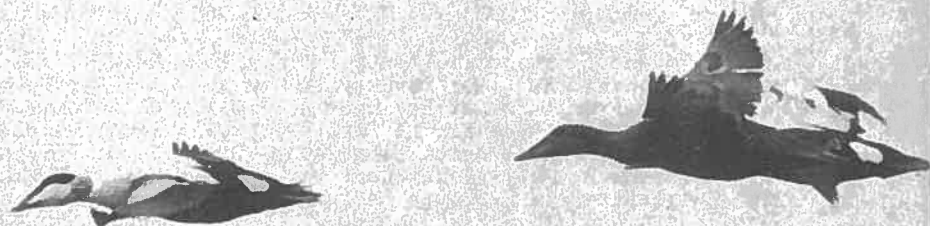
Pikkukiljukotka (Aquila pomarina)*

29.4. Lie Lamminkylä 1 ad m (AM,Harri Ihalainen,MO), 6.5. Vär Sääperi 1 subad/ad m (ML,PH,HPö,HR), 21.5.-22.5. Kon Pitkäranta 1 2kv p (ML, OPP ym.), sama näyttäytyi vielä 25.5. (ML), 25.9. Joe Rantakylä 1 ad m (HK,HPä).

Kiljukotka (Aquila clanga)*

24.9. Joe Rantakylä 1 ad m (HK).

Pikkukiljukotkahavaintojen määrä Pohjois-Karjalassa kohosi vuoden 1984 aikana uljaasti kolmesta peräti seitsemään. Kyseinen lintu kuvattiin syyskuussa 1985 Neuvostoliiton Suhumissa. (Valok. Mauri Leivo)



Kilju-/pikkukiljukotka (Aquila clanga/pomarina)

23.4.-84 1 NE Kon Pitkäranta (AV,ML,AP).

Haarahaukka (Milvus migrans)

22.4.-84 1 NE Kit Niinikumpu (MK,PH,ML,HP), 22.4.-84 1 NE Pyh Mulo (AP,AV), 23.4.-84 1 m Lie Riihivaara (MO), 29.4.-84 1 Vär Sääperi (MK,PH,ML,PL,AP,AV), 5.5.-84 1 Vär Sääperi (HKi), 2.9.-84 1 S Ilo Saahkarinvaara (ML,MK,AP,HK). Lisäksi yksi vanha havainto: 15-18.6.-82 1 p Rää Haapasalmi (MH,AH,Auvo Ikonen).

Merikotka (Haliaeetus albicilla)

1.4.-84 1 +6kv NE Lip Viinijärvi kk (ML), 14.4.-84 1 o 4kv kuollut myrkkyyntä Ilo Naarva (ilm. ML), 11.9.-84 1 juv/subad m Lie Rauhala (MO), 16.9.-84 1 2-4kv SE Kon Pitkäranta (ML,ON,OPP,Jarmo Pirhonen), 25.9.-84 1 subad WSW Joe Repokallio (JM) klo 10.15-10.20, 25.9.-84 1 1kv SW Joe Rantakylä (HK,HPä,OPP) klo 11.10-11.30, 13.10.-84 1 2-3kv S Rää Vuoniemi (ML,MK,KV,AP,PH,HP,HR,ALa,JK), 13.10.-84 1 ad m Joe Rantakylä (HK), 15.10.-84 1 1kv WSW Joe Repokallio (JM), 21.10.-84 1 ad E-NE Joe Höyt. kanava (ML,HK).

Arosuohaukka (Circus macrourus)*

1.5.-84 Vär Sääperi 1 2kv ♂ (PH,AL,AP,HPö), 12.9. Joe Höyt. kanava 1 1kv p (MK,ML,ON).

Arc-/niittysuohaukka (Circus macrourus/pygargus)

3.9.-84 1 q-puk. S Joe Rantakylä (ML,AP,HKä).

Muuttohaukka (Falco peregrinus)

29.4.-84 1 ad p Vär Sääperi (AP,PH,ML,AL,AV,MK,PL), 3.5.-84 1 ad Kon Pitkäranta (MK), 7.5.-84 1 ad m Pyh Mulo (HK), 9. ja 11.5.-84 1 ad Vär Sääperi (HH), 11.7.-84 1 2kv Vär (JM)

Viiriäinen (Coturnix coturnix)

27.5.-84 1 Ä Joe Iikseniitty (AP,AL), 17.6.-84 1 Ä Lip Papelonsaari (LK).

Luhtakana (Rallus aquaticus)

5.5.-84 1 vapautettiin romukatiskasta Kit Päätyenlahti (Matti Kosonen), 11.5.-84 1 Ä Out Laikanlahti (ML,PH,HP,HR), 12.5.-84 1 Ä Lip Härkinlampi (HK,MK,ELa), 28.5.-84 1 Ä Lip Mattisenlahti (LK,SN).

Liejukana (Gallinula chloropus)

6.5.-84 1 ad ja 12-27.7. 1 ad + 2 juv Kit Päätye (VM), 12.5.-84 1 Ä Kit Juurikkajärvi (ML,PH,HP,HR), 28.5.-84 2 Ä Out Sysmäjärvi (ML), 17.6.-84 1 Ä Lip Tutjunlampi (HK,AP,AL).

Pikkuhuitti (Porzana parva)*

26.5.-84 Rää Jyhtenuslampi 1 ♂-Ä (ML,LK,JK,HR), 29.5.-9.6.-84 Out Laikanlahti 1 ♂-Ä (ML ym.), 26-27.6. Lip Siikasaari 1 q-Ä (LK).

Keräkurmitsa (Eudromias morinellus)

17.9.-84 1 juv WSW Joe Höyt. kanava (AP).

Heinäkurppa (Gallinago media)

13.9.-84 1 ad p Joe Höyt. kanava (ON,ML).

Mustapyrstökuiri (Limosa limosa)

29.4.-84 1 p Vär Sääperi (MK,PH,PL,ML,AP,AV).

Lampiviklo (Tringa stagnatilis)*

Pohjois-Karjalassa todettiin peräti kaksi varmaa pesintää: pari ja 3 pull/juv (MK ym.) sekä pari ja pesälöytö (tietävästi Länsi-Euroopan ensimmäinen!; 4 munaa) (JK,ML,HR). Jälkimmäinen pesintä epäonnistui.

Lisäksi yksi muuttohavainto: 28.5.-84 Out Vuonos 1 p (HK,AL,AP).

Rantakurvi (Xenus cinereus)*

28-29.5. Out Vuonos 1 p (JK,ML), 13.6. Out Vuonos 1 p (HK,Arto Airaksinen).

Merikihu (Stercorarius parasiticus)

19.5.-84 1 va kie Joe Kukkosensaari (AP,AL), 22.5.-84 1 N Joe Linnunlahti (ML,JK,HR), 23.5.-84 4 va NE Joe Linnunlahti (ML), 24.5.-84 3 va NE Joe Linnunlahti (ML,HK,HR), 25.9.-84 yht. 16 va ad noin S Rää Vuoniemi (ML,PH,ON,HR,Pertti Mähönen), 27.9.-84 1 va m Rää Vuoniemi (HK,EL). Lisäksi yksi vanha havainto: 19.5.-83 7 va N Ilo Ruosmesuo (HH,ALa).

Leveäpyrstökihi (Stercorarius pomarinus)

13.5.-84 1 m Joe Linnunlahti (HK), 22.5.-84 6 m (4 va 1 välimuoto 1 tumma) Joe Linnunlahti (ML,TK), 25.9. Rää Vuoniemi subad/ad* m (ML,PH,Pertti Mähönen,ON,HR). Lisäksi yksi vanha havainto: 2.9.-79 Eno 1kv* löydetty kuolleena, toimitettiin Joensuun Yliopistoon (ML:n ilm.).

Kihu-laji (Stercorarius sp.)

25.9.-84 5 juv S Rää Vuoniemi (ML,PM,ON,HR), 25.9.-84 1 ad kie Rää Vuoniemi (ML,PH,ON,HR,Pertti Mähönen).

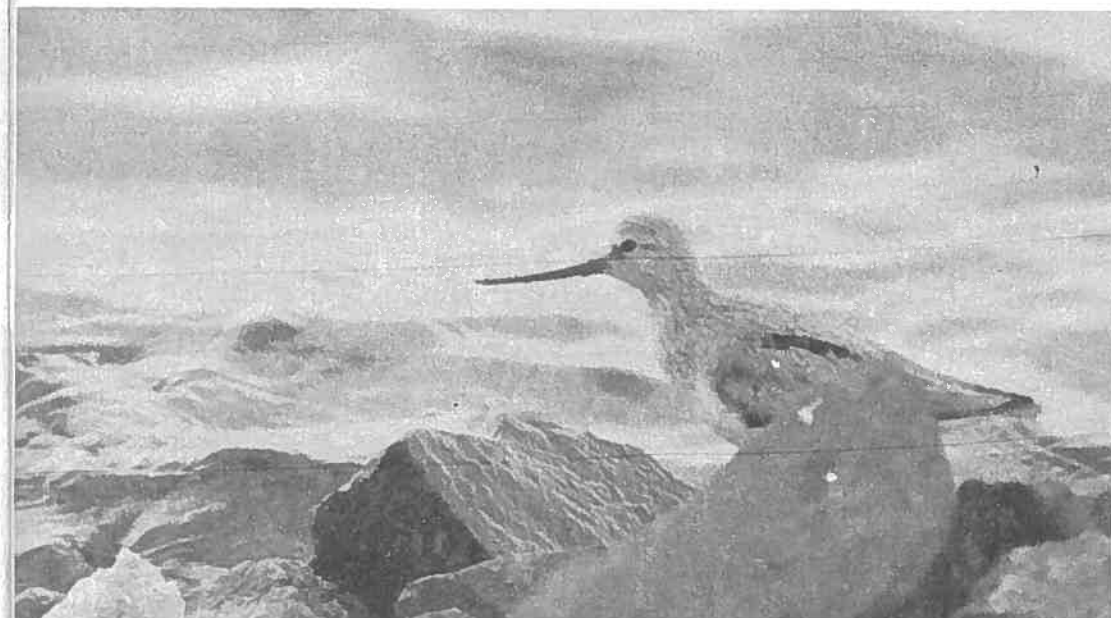
Merilokki (Larus marinus)

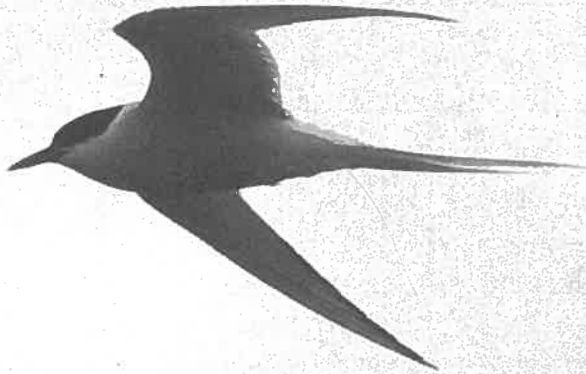
7.4.-84 1 ad N/NE Joe Rantakylä (MK,HPä,PH), 7.4.-84 2 ad p Joe Linnunlahti (ML), 19.10.-84 1 ad S Rää Vuoniemi (ML,AV).

Isolokki (Larus hyperboreus)

10.4.-84 1 2kv Joe Rantakylä (HK,HPä,ON,ELa,KK,OPP).

Rantakurvi - Out Vuonoksen vakiorariteetti. Kuvattu 9.6.-83 (Valok. Mauri Leivo)





Lapintiera muuttaa alueemme läpi vähälukuisena mutta säännöllisenä.
(Valok. Mauri Leivo)

Pikkukajava (Rissa tridactyla)*

26.10.-84 Pol Kirkkoniemi 1 kv SW (PH, Iso Glad, HPö), 27.10.-84 Rää Vuoniemi 3 kv S (ML, MK, ON), 28.10.-84 Rää Vuoniemi 1 kv m + 2 kv m (ON, MK, ML, AP), 29.10.-84 Joe Kukkosensaari 1 kv m (AP, HKä), 30.10.-84 Rää Vuoniemi 1 kv N (ML, ON, PZ), 4.11.-84 Rää Vuoniemi 1 kv + 2 kv SE (PH, MK, HK, JK, Kko, AP, HPä, AV, PZ).

Mustatiira (Chlidonias niger)

20.5.-84 2 jp p Kon Pitkäranta (MK, PH, ML, ON), 24.5.-84 1 jp p Kon Pitkäranta (HK, MK, Jouni Koskela), 27.5.-84 1 p Kon Pitkäranta (TL).
Lisäksi yksi vanha havainto: 12-14.6.-82 1 jp Vär Säpäri (HH, Timo Hietanen, RS).

Räyskä (Hydroprogne caspia)

21.7.-84 1 ad p Out Vuonos (ML, AVä).

Lapintiera (Sterna paradisaea)

16.5.-84 1 p Joe Linnunlahti (ML), 2.6.-84 1 p Out Vuonos (ML), 7.6.-84 1 p Out Vuonos (ML), 10.6.-84 1 p Out Vuonos (ML) mahdollisesti sama kuin 7.6.

Turturikyhky (Streptopelia turtur)

2.6.-84 1 Lie Sittalampi (KN); lisäksi pari vanhaa havaintoa: 5.4.-76 1 Juu kk - Paalasmaan th. (HL), 26.5.-82 2 Vär Säpäri (HH, RS).

Turkinkyyhky (Streptopelia decaocto)

19.5.-84 1 Out Sysmäjärvi (ML), 3.7.-84 2 ad Lip Kontkala (LK, Urpo Kontkanen). Lisäksi yksi vanha havainto: 23.5.-83 1 ad Ilo Hattuvaara (HH, ALa).

Harjalintu (Upupa epops)

26.9.-84 1 Joe Höyt. kanava (HK), 24.10.-84 1 Out Ruuttu (Pertti Hirvonen).

Kangaskiuru (Lullula arborea)

2.6.-84 1 ♂ Ä Lip Lautasuo (ML, HR).

Tunturikiuru (Eremophila alpestris)

8.4.-84 1 Vär Säpäri (HKi), 9-noin 11.4.-84 2 Joe Linnunlahti (KK, Jari Sakki), 14.4.-84 1 Lie Laminkylä (KN, MO), 30.4.-84 3 Vär Säpäri (ML).

Mustapäätasku (Saxicola torquata)*

Noin 21-28.4.-84 Kon Selkie 1 ♂ p (Hugo Sundelin, Hillervo Laurila), 1.6.-24.7.-84 Joe Repokallio 1 ♂ p (JP ym.).

Rytikerttunen (Acrocephalus scirpaceus)

14.6.-84 1 ♂ Ä Out Sätöslahti (ML).

Pikkusieppo (Ficedula parva)

18.5.-84 1 ad ♂ Joe Hasanniemi (ELa), 21-23.5.-84 1 2kv ♂ Ä Ilo Hattuvaara, Niemipurp (HH, ALa, RS), 27.5.-84 1 2kv ♂ Juu Miihkali (TL), 27-28.5.-84 1 ♂ Ä Juu Matovaara (TL).

Vuorihemppo (Carduelis flavirostris)

18.9.-84 2 p Lie Kaupunginniemi (MO).

Pikkusirkku (Emberiza pusilla)*

11-12.9. Joe Höytiäisen kanava 1 p (ML ym.).

PKLTY:n KUUKAUSIKOKOUKSET 1986

26.2. vuosikokous, filmi?

26.3. ATLAS-PROJEKTI ja muut projektit

23.4., 24.9., 29.10,

26.11. vuosikokous, alustavaa tietoa HÖYLAKSEN toiminnasta v. 1986

Kokoukset pidetään Joensuun Yliopiston Biologian laitoksella (Yliopistokatu 7) alkaen klo 18.00.
Mahdolliset muutokset kokouspäivämääriin ilmoitetaan jäsenille kirjeitse.

PIINNAVIHKOSTA on tulossa 2. uusittu painos! Se on mainio apu atlas- ja muille (pinna) retkille. Vihkoja on saatavana keväällä ja niitä voi tiedustella silloin Risto Juvasteelta os. 80510 ONTTOLA puh. 801293.

PKLTY:n JÄSENLUETTELO

31.12.1985

AHOLA PENTTI	KOLSINTIE 12 B	00920	HELSINKI	P.90-3491239
AIRAKSINEN ARTO	HAUKIPURO	81430	KIVILAHTI	P.-
ALANEN MARKKU	SAARINIEMI 10	83430	KASAMA	P.-646170
EKBERG LENNART	KALEVANKATU 4 A 4	80110	JOENSUU	P.-28012
ERDLA REIJO	TOPINTIE 9	81280	UIMAHARJU	P.-771232
ERONEN JUHA	TANHUKUJA 4 B 16	01450	VANTAA	P.90-8725043
FORSTEN ANNIKA	AURANKATU 20 A 5	20100	TURKU	P.921-18404
GLAD ISMO	AURANKATU 3	80130	JOENSUU	P.-
HAAPANEN TAPANI	HONKAPOLKU 13	80220	JOENSUU	P.-31311 T-31511
HALONEN JARI	VUOKONTIE 11	83915	VIHTASUO	P.976-77057
HALONEN MARKKU & ASKO	HAAPASALMI	82335	RASIVAARA	P.-663103
HARINEN PETRI	HAAPASALMI	82335	RASIVAARA	P.-663104
HASSINEN VELI	-	83720	KUDREVAARA	P.-
HEIKKINEN JUUKA	LAMPOLA	81720	LIEKSA	P.975-21005
HEINDONEN RAIMO	TYTONTIE 7 AS 19	21200	TURKU	P.TILAAJA
HIRVONEN PERTTI	RUUTUNKANGAS	83500	OUTOKUMPU	P.-
HIRVONEN TARJA	VARPASALO	82310	ORAVISALO	P.-668741
HOLMSTRÖM HEIKKI	KUUSELANKATU 22 A	04400	JARVENPÄÄ	P.-
HOTTOLA PETRI	LATOLANKATU 9 A 2	80160	JOENSUU	P.-
HUTTUNEN JORMA	SILMÄVAARA	82210	NIITTYLAHTI	P.-861186
HYTTINEN JUHANI	SORVARINKATU 6	80150	JOENSUU	P.-821482 T-21321
HÄYTNEN MIKA	URHEILUKATU	75700	VALTIMO	P.976-50684
HÄMÄLÄINEN ANTTI	KUHMONKATU 29	81700	LIEKSA	P.975-25570
HÄRKÖNEN HEIKKI	-	83750	SOTKUMA	P.-638554
IHALAINEN HARRI	TUIRANRANTA D 1	81730	LIEKSA	P.975-23543
JASKANEN KARI	KOIVULANTIE 3 C 16	81730	LIEKSA	P.976-21214
JESKANEN TAITO	KORPISILKA	82880	MANNERVAARA	P.974-54123
JOENPERÄ ILMARI	SEPÄNKATU 13 A 9	80110	JOENSUU	P.-23576
JUKKARA AIMO	KUUSITIE 7 D 4	80110	JOENSUU	P.-27048
JUNTILLA IRENE	SATOTIE C 17	81280	UIMAHARJU	P.771352
JUUTINEN JUHA	KIRKKOTIE	13720	PAROLA	P.917-711503
JUVASTE RISTO & KARI&SIINO	-	80510	ONTTOLA	P.-801273
JÄRVINEN PAAVO & EIJA	VERKKOTIE 6	82500	KITEE	P.-411942
JÄRVINEN REIJO	NISKAKATU 16 C 22	80100	JOENSUU	P.-23423
KALLINEN PENTTI	KEHÄTIE 12	83900	JUUKA	P.976-70777
KALLIOINEN ANTTI	VANARONKATU 27 F 25	80120	JOENSUU	P.-28905
KANGASALO LEENA	MANTTYTIE 8	81100	KONTIOLAHTI	P.-731661
KAPANEN MATTI	MUSTIKKAPUISTIKKO 2	80230	JOENSUU	P.-32009
KARKKIAINEN TIINO	PENBERTIE 5 B 7	80200	JOENSUU	P.3-33717 T-25211
KARTTUNEN JAAKKO	KESKUSKATU 2 A 5	81100	KONTIOLAHTI	P.-731540 T-678840
KARTTUNEN LAURI	-	83100	LIPERI	P.-651084 T-651611
KARTTUNEN MERJA	HIEKKA-AHO	80400	YLÄNYLLY	P.-851278
KASTINEN AARNE	-	82210	SUHMURA	P.-87205
KAUHANEN HANNU	VAAHTERANKUJA 1 B 231	33840	TAMPERE	P.-26750

KAUHANEN KIMMO	KETTUVAARANTIE 40 A	80260	JOENSUU	P.-31569
KINNUNEN AKI	MAOL PPA1/10	75500	NURMES	P.976-38035
KINNUNEN U. PEKKA	-	81460	KAENKOSKI	P.974-32119
KIRJAVAINEN ARI	LONKAANTIE 5	83900	JUUKA	P.976-77115
KIRJAVAINEN HARRI	HÄMÄLÄNTIE 3 A	83900	JUUKA	P.976-70631
KIVILUOTO MARKKU	SANKINOTKONKATU 13 B	83500	OUTOKUMPU	P.-5718
KIVIVUORI HANNU & PAIVI	-	82655	VARTSILA	P.-629404 T-621190
KOHONEN MARKKU	PPA 1 VARMO	59800	KESALAHTI	P.957-373172
KOKKONEN ARI	TONITULANKATU 9 D 12	80200	JOENSUU	P.-32202
KOKKONEN HENNA	VUOKONTIE 11	83450	VIHTASUO	P.976-77057
KOLJONEN MARIANNE	-	82750	ÖLLÖLÄ	P.-
KOMU RISTO	-	82950	KUIKKALAMPI	P.974-49121
KONTKANEN HARRI	-	81235	LEHTOI	P.-79865
KORHONEN VEIKKO	JUKOLANRIINNE A 7	75700	VALTIMO	P.976-50586 T976-50012
KOSKELA JOUNI	POHJOISKATU 28	80120	JOENSUU	P.-824268
KOSKELA KARI	VELJESRIINNE A 2	82300	RAAKKYLA	P.T-661411
KOSKELA KIMMO & MIRJA	IIKSENSVAARA	80260	JOENSUU	P.-33397
KUOSMANEN JOUKO	KETTÄÄ	82210	SUHMURA	P.-
KÄHKÖNEN HEIKKI	SOMPAPOLKU 4	80420	HONKALAMPI	P.-851668
KÄMÄRÄINEN HARRI	LAPINKATU 1	80260	JOENSUU	P.-32721
LAANINEN ESA	LAITILANTIE 16	80130	JOENSUU	P.-801455
LAMPINEN VIILJO	PL 4	83901	JUUKA	P.976-72055
LAPPALAINEN ANNIKKI	KAUPPAKATU 23 B A 15	80100	JOENSUU	P.-122767
LAPPI ESKO	KUUSITIE 8	81730	LIEKSA	P.975-22184
LATJA ARI & TARJA & N & L	KOULUKATU 30 B A5	80100	JOENSUU	P.-122139
LAVIKAINEN ESA	KYLÄTIE11-13 C 30	00320	HELSINKI	P.-
LEHTORANTA HANNU & AILA	KOULUTIE 5 AS 5	83900	JUUKA	P.976-72030 T976-20528
LEHTORANTA JOUNI & JUUKA	KELOTIE 10	83900	JUUKA	P.976-70417
LEIVO MAURI & HELJÄKALLE	KAUPPAKATU 19 A 6	80100	JOENSUU	P.-21842 T-51229
LEPPÄNEN KALERVO	PEIPONTIE 4 B 6	81100	KONTIOLAHTI	P.-
LIHAVAINEN JOUNI	SALPAKATU 1	80100	JOENSUU	P.-823100
LINNANRANTA ASKO	-	58920	KOLKONTAIPALE	P.957-82150
LUKKARINEN TUOMAS	KASARMINKATU 24 B 12	65100	VAASA	P.-
LUOLAMO MARKKU	KOTTARAISENTIE 10	80130	JOENSUU	P.-25780
LUUKKAINEN URPO	KOIVUSILTA	82200	HAMMASLAHTI	P.-745133
LÄTTI MIKA	-	83845	SAMMANKOVAARA	P.-637747
LÄYLÖNEN ESKO & AIRI	NOTKOKATU 11	80230	JOENSUU	P.-32285 T-3021
LÖNNROTH HANNU	KUNNANPELTO A	82140	KIIHTELYSVAARA	P.-
MÄKKÖNEN VEIKKO	SIILINTIE 18	82500	KITEE	P.-413224
MÄNNELIN VEIJO	KIRKKOKATU 4 A	80110	JOENSUU	P.-23355
MÄRTENBERG MAURI	-	82300	RAAKKYLA	P.-661378
MÄRTIKAINEN MIKA	KALEVANKATU 18 B A 9	80110	JOENSUU	P.-21269
MÄRTIKAINEN T.E. & S	HAMMASLAHDENTIE 17	82200	HAMMASLAHTI	P.-741086
MÄRTISKAINEN KIMMO & S&T	ALA-ASTE AS.1	59800	KESALAHTI	P.957-371568
MÄRTISKAINEN TAITO	SUHA	82900	ILORANTSI	P.-
MÄTIKAINEN ESA	IIKSENSVAARA	80260	JOENSUU	P.-31051
MÄRTANEN JOUNI	ROMO	81100	KONTIOLAHTI	P.-731674

NIETTINEN HARRI	KAMARANKATU 21	78500	VARKAUS	P.972-13701
NIETTINEN JUHA	VARTTINATIE 28	80260	JOENSUU	P.-32110
MUSTONEN MATTI	-	81100	KONTIOLAHTI	P.-731387
MAHDONEN PERTTI	RAKENTAJANKATU 24	80160	JOENSUU	P.-824723
MAATTA ARTO	YO-KYLÄ 13 D 19	20510	TURKU	P.-
MAATTA KIRSTI	ATRAINTIE 1	80160	JOENSUU	P.-
NEKKONEN JUHA	POHJOISAHONKATU 21 AS 8	83500	OUTOKUMPU	P.-51306
NIKKO JAAKKO	HONKATIE 4	81100	KONTIOLAHTI	P.-731312
NIVANAHO RAUNO	MALMIKATU 23 B 12	80110	JOENSUU	P.-23440
NUUTINEN KEIJO	KOIVULANTIE 3 C 19	81730	LIEKSA	P.975-21528
NYSSÖNEN OSMO	SUVANTOKATU 24 A 7	80100	JOENSUU	P.-126428
OJALA MARKO	HÄNTYPUISTO 38	81730	LIEKSA	P.975-22635
PAKARINEN MARJAANA	VUORILAHTI	82300	RAAKKYLA	P.-
PARVIAINEN ARI	NAADANKATU 5 B 16	80230	JOENSUU	P.-31182
PARVIAINEN TUOMAS	HANKAINTIE 17	80160	JOENSUU	P.-822435
PENNANEN ESA	VARRO	59800	KESALAHTI	P.957-373134
PENNANEN KYÖSTI	VARRO	59800	KESALAHTI	P.957-373168
PIHLATIE MATTI	RANTATIE 3 A 3	81100	KONTIOLAHTI	P.-731359
PIIROINEN MATTI	ROHD 2	81220	JAKOKOSKI	P.-73602
PIIRDINEN RAUNI	KOULUKATU 10 B 22	80110	JOENSUU	P.-24148
PITKANEN ESA	KUOPPAKUJA 3 B 30	04200	KERAVA	P.90-245719
PUHAKKA PETTERI	SAUMALA B	81280	UIMAHARJU	P.-
PURSIAINEN JOUNI	HIILIRUUKINKATU 5 A 20	80260	JOENSUU	P.-825520 T-28311
PUSA JUKKA	MERINIEHENKATU 43 A 5	80120	JOENSUU	P.-120662 T-646277
PUSA VELI	PEIPONTIE 10	80130	JOENSUU	P.-25727 T-646277
PUUSTINEN OLLI	TUOHISTANHUA 4 J 70	02710	ESPOO	P.-
PAIVINEN HARTO & PIRKKO	MASTOTIE 4 A 5	80160	JOENSUU	P.-822087
PAIVINEN RISTO	TAPIONKATU 44 F 33	80230	JOENSUU	P.-33432
PÖLUNEN RISTO	KUUSOJA	80100	JOENSUU	P.-73631
RAASSINA PASI	KAISLAKATU 10 M 106	80130	JOENSUU	P.-
RAEKUNNAS MARTTI	-	14610	LEPAA	P.917-70251
RAITIO MATTI	HIILIRUUKINKATU 2 D 16	80260	JOENSUU	P.-825835
RATILAINEN JUKKA	AINONKATU 14 A	80260	JOENSUU	P.-31089
RAUSTE VISA	PAIVARINNANKATU 6 A 15	00250	HELSINKI	P.-
REMES EMILIA & MIKKO	-	83450	VAIVIO	P.-
RIIKONEN MATTI	PIELISENTIE 8 B 5	81700	LIEKSA	P.975-42202
RINNE KALERVO & PIRJO	VARTSILA	82675	NIRALA	P.-629222
ROUHAINEN KAUKO	VAROLANTIE 12	83100	LIPERI	P.-651260
RASANEN HANNU	KANSALAISKOULUNKATU 10 B	83500	OUTOKUMPU	P.-50846
RATY MARI	MATTISENLANDENTIE	80400	YLÄMYLLY	P.-851249
SAARIALHO HEIKKI	LANSIPELLONTIE 2-6 A 3	00390	HELSINKI	P.90-546207
SAARINEN MIKA	NOTKOKATU 16	80230	JOENSUU	P.-34767
SAARISTO OLAVI	OLLINTIE 8	81280	UIMAHARJU	P.-771239
SIHVONEN MARKKU	SUURSUONTIE 12 C 49	00630	HELSINKI	P.90-594428 T-771706
SORJONEN PIRKKO	-	83100	LIPERI	P.-651134
STRANDEN INKERI	HAKA 1 AS. 3	82300	RAAKKYLA	P.-
SUOMALAINEN JUHA	PAIHOLAN SAIRAALA 6 5	80850	PAIHOLA	P.-84351/259

TAHVANAINEN JUKKA & SANNA	VESTIPAASKYNTIE 9	80160	JOENSUU	P.-823520
TANSKANEN ANTTI	MANNERHEIMINT. 31 B 21	00250	HELSINKI	P.-
TANSKANEN ARI	AHMANKATU 34	80120	JOENSUU	P.-122009
TANSKANEN MARTTI	VALKOVUOKONTIE 13	01350	VANTAA	P.-
TANSKANEN ONNI & TEEMU	TIKANPOLKU 13	80420	HONKALAMPI	P.-851426
TANSKANEN TAPANI	PJ RIINHÄHO	81999	JOENSUU	P.-678845
TANSKANEN TIMO	PAPPILANTIE 6 A 2	75530	POROKYLA	P.976-61557 T976-20390
TEIVONEN PETRI	ALAVINKATU 31	83500	OUTOKUMPU	P.-51833
TERÄVAINEN ESA	PORETIE 6	80160	JOENSUU	P.-823851
TIIPPANA ANTTI	KORPI-JAANKATU 12	80220	JOENSUU	P.-34737
TIKKA EVA	RINKETIE 6 AS 9	82200	HAMMASLAHTI	P.-74315
TIMONEN PENTTI	L 3/42 URAMO	75500	NURMES	P.976-52039
TIMONEN TAPIO	KALLIOSARKKA	83900	JUUKA	P.-
TIUSSA JOUKO	ENSONKATU 8	80200	JOENSUU	P.-35849
TOIVANEN LAHJA	-	83450	VAIVIO	P.-
TOIVANEN PEKKA	KOSKIKATU 21 A 10	80100	JOENSUU	P.-
TOLVANEN MARKKU	RIIHIVAARANTIE 9	81700	LIEKSA	P.976-22809
TOLVANEN PERTTI	KUUSITIE 44 AS 20	04480	HAARAJOKI	P.-
TUPPURAINEN ERWIN	SUONPAA	81810	JAMALI	P.975-45119
TUPPURAINEN MAURI	RANTAMUTALANTIE 30	80160	JOENSUU	P.-
TURUNEN REETTA	KOIVUTIE 18	80110	JOENSUU	P.-23580
TURUNEN VEIJO	-	81160	KOMPALA	P.-674180
UOTILA ILARI	VALSKARINTIE 9	801200	ENO	P.-
VALLIUS ARI	ERKKILA	83950	AHMOVAARA	P.-
VARDONEN KARI & HELY	VERKKOTIE 12 B 17	80160	JOENSUU	P.-824233 T-28311
VIENOLA IRJA	KANTTORILA	83400	VIINIJARVI	P.-641290
VIRMAJOKI OLLI	LEILANKUJA 2 D 59	02230	ESPOO	P.90-8034150
VÄHÄTALO ANSSI	VAASANKATU 4 C 45	00500	HELSINKI	P.-
VÄNSKA ANTTI	SINKKIPERA 18	83500	OUTOKUMPU	P.-51724
ZETTERBERG PENTTI	KAISLAKATU 10 N 112	80130	JOENSUU	P.-120049
* YHTEENSÄ 189 JÄSENTÄ				
PERHEJÄSENI HUOMIOITU VARSINAISEN JÄSENEEN NIMESSÄ				
JOENSUUN SUUNTANUMERO 973- JÄTETTY KIRJOITAMATTA				

ENO	4 KPL	OUTOKUMPU	6 KPL
ILOMANTSI	4 KPL	POLVIJARVI	3 KPL
JOENSUU	65 KPL	PYHASIELKA	6 KPL
JUUKA	11 KPL	RAAKKYLA	8 KPL
KESALAHTI	7 KPL	TOHMAJARVI	2 KPL
KIIHTELYSVAARA	1 KPL	TUUPOVAARA	2 KPL
KITEE	2 KPL	VALTIMO	0 KPL
KONTIOLAHTI	15 KPL	WARTSILA	2 KPL
LIEKSA	10 KPL	NUU SUONI	23 KPL
LIPERI	13 KPL	YHTEENSA	189 KPL
NURMES	5 KPL		

ATLAS-PROJEKTI KÄYNNISTYI

Atlas-projekti käynnistyi v. 1986 alusta toden teolla. Pohjois-Karjalan atlasaluevastaavat on valittu ja atlasruutujen ennakkovaraus on alkanut. Lintumies 2/86 tulee sisältämään atlastietopakettin ja se postitetaan kaikille LYL:n jäsenille. Ruutujen ennakkovaraukset olisi tehtävä pikaisesti atlasvastaaville. Paljon ruutuja on varattu jo tammikuun alussa.

Aluevastaavat:

Valtimo Hannu Lehtoranta
Juuka PL 24 83900 JUUKA
Nurmes Puh 976/72030

Liekka Esko Lappi
Kuusitie 8
81730 LIEKSA
Puh 975/22184

Ilomantsi Reijo Erola
Eno Topintie 9
Tuupovaara 81280 UIMAHARJU
Kiihtelysvaara Puh 973/771232

Rääkkylä Kimmo Martiskainen
Tohmajärvi Ala-aste as 1
Värtsilä 59800 KESÄLAHTI
Kitee Puh 957/371568
Kesälahti

Polvijärvi Ari Tanskanen
Outokumpu Ahmankatu 34
Liperi 80120 JOENSUU
Kontiolahdi Puh 122009
Joensuu
Pyhäselkä

Yhdistyksen jäsenrekisteri

Tässä lehdessä on yhdistyksen jäsenrekisterin jäsentilanne 31.12.-85. Vuonna 1985 meillä oli monenlaisia vaikeuksia jäsenmaksuissa ja Siipirikon postituksessa. Nyt asiat todella laitetaan kuntoon. Niinpä on tärkeää, että tänä vuonna kaikki jäsenet ilmoittavat täydelliset jäsentietonsa (myös ammatti, syntymäaika yms.) maksaessaan jäsenmaksuaan. Huomautettakoon, että toivomme avustusten takia aikuisten ilmoittautuvan kannattajajäseniksi. Kannattajajäsenellä on samat edut ja oikeudet kuin varsinaisella jäsenellä. Perhejäsenelle ei lähetetä Siipirikko-lehteä eikä jäsenkirjeitä.

Hallitus
